



Pravidla řízení projektu „KARIÉRA“



*Vytvoření souboru dokumentů nezbytných pro efektivní řízení, popisy
pracovních pozic včetně personálního obsazení*

Zpracovatel:

Alexandra Zdeňková

Mostecká 240

431 11 Jirkov

IČO: 613 19 431

Říjen 2008





Obsah:

1. Úvod	3
2. Co je důležité pro správné řízení projektu	3
3. Proces projektového řízení	4
4. Hlavní cíl projektu	5
5. Specifické cíle projektu	6
6. Klíčové aktivity projektu	6
7. Zdůvodnění potřebnosti	7
8. Cílová skupina	8
9. Motivace a zapojení cílové skupiny	8
10. Příklad pro cílovou skupinu	9
11. Strategie RP BAD-ART k dosažení cílů	9
12. Organizační graf řízení projektu „KARIÉRA“	12
13. Organizační schéma projektu „KARIÉRA“ - popis rolí	13
14. Složení Rady Rozvojového partnerství BAD-ART	17
15. Statut Rady RP BAD-ART	24
16. Složení Reportážní skupiny	27
17. Schéma finančního řízení	33
18. Pracovní program Rozvojového partnerství BAD-ART	36
19. Klíčové aktivity projektu	40
20. Složení koordinační skupiny	60
21. Složení pracovních skupin včetně garantů pracovních skupin	67
22. Pracovní skupina 1 – METODIKA	67
23. Pracovní skupina 2 – INFORMAČNÍ PORTÁL	68
24. Pracovní skupina 3 – CENTRA	69
25. Pracovní skupina 4 – PILOT	70
26. Pracovní skupina 5 – MEZINÁRODNÍ SPOLUPRÁCE	71
27. Pracovní skupina 6 – ŘÍZENÍ, DISEMINACE, MAINSTREAMING A EVALUACE	72
28. Harmonogram realizace projektových aktivit	88
29. Míra zapojení jednotlivých partnerů v rámci projektu, hlavní odpovědnosti jednotlivých partnerů v projektu „KARIÉRA“	93
30. Popis předkladatele projektu a partnerů projektu	111
31. Jednání Rady Rozvojového partnerství BAD-ART - strategická úroveň	123
32. Jednání Rozvojového partnerství BAD-ART na koordinační a operativní úrovni	124





PRAVIDLA ŘÍZENÍ PROJEKTU „KARIÉRA“

Úvod

Pravidly řízení projektu „KARIÉRA“ bude soubor dokumentů nezbytných pro efektivní řízení projektu. Bude obsahovat dokumentaci řídicí struktury na všech úrovních řízení, popisy pracovních pozic včetně personálního obsazení. Dokument bude též obsahovat konkrétní úkoly a zodpovědnosti jednotlivých pracovních týmů, včetně rámcového časového harmonogramu klíčových pracovních workshopů či seminářů pracovního týmu na strategické, kooperační i operativní úrovni.

Pro efektivní řízení jakéhokoliv projektu a komplexních rozsáhlých akcí je nutné, aby organizace využívaly techniku řízení projektů. Projektové aktivity prostě nelze řídit stejně jako rutinní činnosti. Ale umíme v běžné praxi nasadit metody projektového řízení? Co děláme při řízení projektů v naší chaotické době dobře a co špatně? To by měl napovědět tento dokument, který byl nazván Pravidla řízení projektu „KARIÉRA“.

Tak například, co se stane, když nemáme pro řízení projektu dostatečně kvalifikovaného a zkušeného projektového manažera či koordinátora projektu? Obvykle nastane situace, při které je jasné, že to, co je potřeba udělat, je už tedy vlastně hotové. A čím méně dané problematice manažer projektu rozumí, tím „rychleji“ je to hotovo. Proto jsme se chtěli poučit a pro následující realizaci projektu jsme se rozhodli připravit Pravidla řízení projektu „KARIÉRA“. Tato pravidla řízení usnadní projektovou práci v tom, že budeme vědět, co, jak a kdy se bude dělat, jak a kdo bude projektovou činnost řídit a kdo bude za co odpovídat, a to jak na úrovni strategické, koordinační, tak i operativní.

Co je důležité pro správné řízení projektu

- rozumět a vysvětlit základní pojmy, principy a procesy realizace projektu
- rozeznat klíčové role manažera, koordinátora projektu a finančního manažera
- sestavit projektový tým a organizační rámec projektového týmu
- nastavit základní pravidla pro fungování a motivaci projektového týmu
- rozumět pravidlům výběrových řízení na dodavatele a pravidlům publicity u projektů spolufinancovaných z ESF a státního rozpočtu ČR





- sledovat cash-flow projektu a kontrolovat čerpání rozpočtu včetně případných přesunů a změn v rozpočtu
- sledovat termíny a plnění harmonogramu projektu
- kontrolovat naplňování indikátorů v projektu
- řídit administrativní a účetní agendu související s projektem (průběžné zprávy, žádosti o platbu apod.)
- koordinovat závěrečnou fázi projektu a jeho ukončení včetně vyúčtování
- zvládnout závěrečnou zprávu, archivaci, udržitelnost a následný monitoring projektu spolufinancovaného z ESF a státního rozpočtu ČR.

Proces projektového řízení

Projektovým řízením je míněna schopnost organizace řídit několik souběžných projektových aktivit. To velmi zjednodušeně znamená stanovení pravidel pro to, co musí být nezbytně nutně provedeno a dodrženo pro jejich spuštění, průběh a ukončení. Plně to odpovídá provedené analýze problémů při řízení projektů a jejich příčin, kdy se u kořene příčin všech problémů objevuje nedostatečná příprava, nevyhovující komunikace, neúčinná koordinace, špatné zadání a jako společný důvod byla identifikována nízká kvalifikace organizace pro projektové řízení.

Důležitá je tedy dostatečně podrobná a srozumitelná analýza všeho toho, co by mělo být v procesu projektového řízení zajištěno. Možná stojí zato zdůraznit informační infrastrukturu, kterou je potřeba pro úspěšné řízení projektů využívat. Množství a nezbytně nutná kvalita informací, které potřebujeme, zcela vylučuje jakákoli provizoria a improvizaci.

Takže co doporučit – jednoznačně klíčovým prvkem je zvyšování „projektové“ kvalifikace organizací. To znamená čím dál více komplexních aktivit, které musí být řízeny projektově. Tím se nemyslí (pouze) vysedávání na seminářích, ale aktivní hledání cesty, jak a které náměty a myšlenky tvůrčím způsobem využít v běžné praxi. Bez řídiho týmu a vytváření nejlepších možných podmínek pro implementaci to samozřejmě nepůjde. Ale je to pouze první krok. To, co musíme udělat, je „naučit“ organizaci žít společně s projekty. Nic jiného nám totiž nezbyvá. Tlak prostředí po nás již dnes vyžaduje, abychom na změny situace reagovali systémově a komplexně. Prostřednictvím řízené změny. Změnu můžeme řídit pouze s využitím pravidel projektového řízení. Pokud si to dnes ještě nepřipouštíme, zítřek nás pravděpodobně přesvědčí o tom, že jsme udělali chybu. Projektové řízení pomáhá organizacím řídit jejich projekty a identifikovat a omezovat rizika selhání projektů.





Střední škola technická, Most – Velebudice, Dělnická 21, příspěvková organizace, 434 80 Most – Velebudice připravila projekt do Operačního programu – Vzdělávání pro konkurenceschopnost, prioritní osy – 1 – Počáteční vzdělávání, oblast podpory – 1.1. Zvyšování kvality ve vzdělávání projekt s názvem - „**KARIÉRA**“ – **Systém kariérového poradenství v počátečním vzdělávání v Ústeckém kraji.**

Hlavní cíl projektu

Obecným cílem projektu je vytvořit systémový rámec pro poskytování kariérového poradenství žákům v počátečním vzdělávání v Ústeckém kraji.

Příjemce grantu vytvořil rozvojové partnerství BAD-ART 12-ti škol Ústeckého kraje ve složení:

1. Předkladatel projektu – Střední škola technická, Most – Velebudice, Dělnická 21, příspěvková organizace;
2. Partner č. 1 - Základní škola Meziboří, J. A. Komenského 340;
3. Partner č. 2 - Základní škola Ústí nad Labem, Hlavní 193, příspěvková organizace;
4. Partner č. 3 – Střední škola energetická a stavební, Chomutov, Na Průhoně 4800, příspěvková organizace;
5. Partner č. 4 - Základní škola Chomutov, Na Příkopech 895;
6. Partner č. 5 – Střední odborná škola a Střední odborné učiliště, Neklanova 1806, 413 26 Roudnice nad Labem, příspěvková organizace;
7. Partner č. 6 – Soukromá střední škola pro marketing a ekonomiku podnikání s.r.o. Most;
8. Partner č. 7 – Základní škola, Most, Albrechtická 414, příspěvková organizace;
9. Partner č. 8 – Základní škola Roudnice nad Labem, Jungmannova 660, okres Litoměřice;
10. Partner č. 9 – Střední škola elektrotechniky a spojů, Ústí nad Labem - Stříbrníky, příspěvková organizace;
11. Partner č. 10 - Základní škola Varnsdorf, náměstí E. Beneše 469, okres Děčín příspěvková organizace;
12. Partner č. 11 – Střední škola technická, Varnsdorf, Karolíny Světlé 2703, příspěvková organizace.





Specifické cíle projektu:

- Vytvořit regionální fungující kooperující síť relevantních institucí pro podporu systémového přístupu v poskytování kariérového poradenství v Ústeckém kraji na principu společného rozhodování
- Analyzovat existující nástroje pro podporu kariérového rozhodování žáků v počátečním vzdělávání v Ústeckém kraji
- Rozvinout přenos inovací v oblasti kariérového rozhodování ze zahraničí a implementovat zahraniční „best practices“ do vytvářeného systému kariérového poradenství v Ústeckém kraji
- Vytvořit speciální poradenské a tréninkové pracoviště pro „praktickou ochutnávku“ nabízených oborů pro žáky v počátečním vzdělávání s krajskou působností a síť kooperujících dalších poradenských pracovišť v partnerských školách v Ústeckém kraji
- Vytvořit „toolkit“ poradenských programů pro cílovou skupinu žáků v počátečním vzdělávání pro podporu jejich kariérového rozhodování
- Prakticky ověřit vytvořené poradenské programy
- Validovat nejlepší výstupy a výsledky projektu na základě validační metodologie
- Diseminovat, propagovat, mainstreamingovat výstupy a výsledky projektu

Klíčové aktivity projektu

1. Zahajovací a přípravné aktivity
2. Implementace pracovního programu
3. Řízení a evaluace
4. Diseminace a publicita
5. Mainstreaming na horizontální i vertikální úrovni
6. Audit a závěrečné operace



EVROPSKÁ UNIE





Obecným cílem projektu je vytvořit systémový rámec pro poskytování kariérového poradenství žákům v počátečním vzdělávání v Ústeckém kraji. Hlavní aktivity projektu se budou soustřeďovat na provedení komplexní analýzy existujících nástrojů pro podporu kariérového rozhodování žáků v počátečním vzdělávání v Ústeckém kraji včetně přenosu inovací ze zahraničí.

Další klíčové aktivity se zaměří na vytvoření speciálního poradenského a tréninkového pracoviště pro „ochutnávku“ nabízených oborů s krajskou působností, vytvoření sítě kooperujících poradenských pracovišť, vytvoření regionální struktury spolupracujících relevantních institucí (školská a vzdělávací zařízení, odborná pracoviště, organizace státní správy a samosprávy) k založení systémové koordinované péče o cílovou skupinu, vytvoření „toolkitu“ poradenských programů pro cílovou skupinu a jejich pilotní ověření.



Další klíčové aktivity se zaměří na vytvoření speciálního poradenského a tréninkového pracoviště pro „ochutnávku“ nabízených oborů s krajskou působností, vytvoření sítě kooperujících poradenských pracovišť, vytvoření regionální struktury spolupracujících relevantních institucí (školská a vzdělávací zařízení, odborná pracoviště, organizace státní správy a samosprávy) k založení systémové koordinované péče o cílovou skupinu, vytvoření „toolkitu“ poradenských programů pro cílovou skupinu a jejich pilotní ověření.

Výstupem těchto projektových aktivit budou nejen pilotně ověřené poradenské programy, fungující poradenské a tréninkové pracoviště, ale i nově vytvořené regionální partnerství fungující na principu společného rozhodování jako základny pro další rozvíjení nastaveného systému kariérového poradenství v Ústeckém kraji. Důraz bude kladen také na vyhledávání žáků ohrožených nesprávnou volbou nebo předčasným odchodem ze systému vzdělávání a osvětové a informační činnosti směřující k žákům a rodičům zaměřené na racionalizaci volby další vzdělávací cesty.

Zdůvodnění potřeby

Z provedené analýzy cílových skupin, která byla provedena předkladatelem projektu je zřejmé, že celková kvantifikace vhodné cílové skupiny pro vstup do projektu činí 20 019 žáků v počátečním vzdělávání v Ústeckém kraji. Dobré kariérové rozhodování žáků představuje dobrý základ pro prevenci nezaměstnanosti a vytváří vhodnou personální kapacitu pro rozvoj zaměstnanosti





v návaznosti na potřeby trhu práce v Ústeckém kraji. Zkušenosti předkladatele projektu dokladují, že v případě špatného kariérového rozhodnutí jsou rizika získání negativních pracovních návyků a s nimi spojených patologických jevů velmi vysoká a náklady na jejich odstranění převyšují náklady na cílené poradenství. Cílovou skupinu projektu budou tvořit žáci v počátečním vzdělávání v regionech Most, Děčín, Chomutov, Ústí nad Labem a Litoměřice. Celková kvantifikace přímé cílové skupiny činí 700 žáků v počátečním vzdělávání v Ústeckém kraji, což odpovídá cca 3,5% k celkovému počtu cílové skupiny v Ústeckém kraji. Veškeré aktivity projektu se budou uskutečňovat v Ústeckém kraji, projekt bude realizován 24 měsíců, od 1.8.2008 do 31.7.2010.

Cílová skupina

Přímá cílová skupina je tvořena žáky v počátečním vzdělávání v následující regionální či druhové struktuře. Primární cílová skupina bude tvořena žáky posledních ročníků základních a středních škol, pro kterou je služba kariérového poradenství nejvíce potřebná, v počtu 700 žáků. Sekundární cílovou skupinu budou tvořit odborní poradci - pracovníci škol či pracovníci organizací působící v oblasti vzdělávání v Ústeckém kraji, v počtu 41 osob.

Motivace a zapojení cílové skupiny

Cílová skupina bude zapojena do projektu ve všech jeho fázích. V prvních fázích vytváření speciálních analýz či „toolkitu“ poradenských programů se bude přímo účastnit zejména evaluačních aktivit vytvářených produktů. V navazujících fázích bude cílová skupina přímo zapojena do pilotního ověření připravených programů a jejich následné evaluace či úpravě dle potřeb cílových skupin. Cílová skupina bude též moci využívat poradenské a speciální tréninkové pracoviště s krajskou působností pro účely projektu vytvořeného a bude tak mít příležitost vyzkoušet teoretické dovednosti v praxi. Příjemce grantu plánuje do projektu zapojit cca 3,5% celkové disponibilní přímé cílové skupiny a má připravena doprovodná opatření pro podporu motivace zapojení cílové skupiny do projektu. Doprovodná opatření budou koncipována k odstranění veškerých bariér bránících cílové skupině do projektu vstoupit – úhrada nákladů na cestovné, stravné apod. Vytvářené programy budou připravovány tak, aby odpovídaly zejména potřebám cílových skupin s důrazem na jejich věk. Vytvářené programy podpoří informační gramotnost žáků a posílí relevantní dovednosti poradců prostřednictvím přenosu





zkušeností ze zahraničí. Cílová skupina bude motivována ke vstupu do projektu též prostřednictvím široké publicity projektu a pomocí sítě odborných poradců partnerských organizací.

Sekundární cílová skupina bude zapojena zejména do aktivit směřujících k tréninku v oblasti poskytování kariérového poradenství. Bude tedy zapojena nejen do ověřovacích fází projektu, ale i do evaluačních a zejména diseminačních aktivit projektu. Prostředkem pro motivaci sekundární cílové skupiny bude možnost zvýšení kvalifikace v oblasti poradenství, připravená doprovodná opatření, expertní zapojení do nadnárodních aktivit či široce rozvinuté propagační aktivity projektu.

Přínos pro cílovou skupinu

Primární cílová skupina žáků v počátečním vzdělávání získá díky projektovým aktivitám dostatečné relevantní informace o možnosti podpory při jejich kariérovém rozhodování. Speciálně připravený „toolkit“ poradenských programů prohloubí jejich správné kariérové rozhodování a omezí možnost „špatné“ volby. V konečném důsledku projekt přispěje ke zvýšení jejich zaměstnatelnosti, omezí rizika nezaměstnanosti a s tím spojená rizika sociálně-patologických jevů. Speciálně vytvořená pracoviště pro cílovou skupinu v Ústeckém kraji umožní získané teoretické poznatky prakticky ověřit v praxi metodou, která je pro cílovou skupinu zajímavá, inovativní a užitečná.

Sekundární cílová skupina získá díky projektu nové kompetence v oblasti práce v kariérovém poradenství nejenom v rámci ČR, ale i v evropském kontextu. Sekundární cílová skupina naváže na nejlepší příklady v uvedené problematice ze zahraničí a bude mít možnost uvedenou problematiku konzultovat se zahraničními experty.

Strategie RP BAD-ART k dosažení cílů :

Aktivit, vedoucích k naplnění cílů projektu „KARIÉRA“ je celá řada a je proto nezbytné stanovit strukturu, která je dána logickým pořadím tj. zařazením aktivit v rámci sub-projektů (pracovních skupin) 1 – 6, řešených v jednotlivých pracovních skupinách, logicky spojených povahou aktivit a jejich výstupů.

Současně jsou v rámci těchto sub-projektů (pracovních skupin) definovány vazby na stanovené dílčí cíle projektu.





Toto logické rozdělení je nezbytné pro sestavení a operativní řízení projektu, přičemž je samozřejmé, že velká část aktivit se bude vzájemně doplňovat a bude koordinována metodami projektového řízení.

Kromě aktivit uvedených v jednotlivých sub-projektech jsou definovány ještě specifické aktivity, které řeší následující oblasti:

- A) Strategická kontrola a monitorování projektu;
- B) Operativní řízení a administrace projektu;
- C) Interní monitorování a hodnocení projektu;
- D) Externí audit projektu.

Za účelem zajištění celkové koordinace implementace projektu „KARIÉRA“ zřídí rozvojové partnerství BAD-ART nejvyšší orgán RP – Radu RP BAD-ART, která bude složena z klíčových pracovníků partnerských organizací.

Na jednáních RP BAD-ART budou schvalovány harmonogramy plnění a plány práce jednotlivých sub-projektů (pracovních skupin) případně navrhovaná opatření ke změnám. Rada RP BAD-ART se při svém jednání bude řídit statutem.

Pro zdárnou realizaci projektových aktivit je třeba, aby příjemce grantu zajistil efektivní spolupráci uvnitř RP. Je třeba stanovit, jakým způsobem bude RP řízeno a jak budou rozděleny pravomoci a kompetence mezi jednotlivé partnery a příjemce grantu tak, aby byly naplněny stanovené výstupy a výsledky projektu.

Projekt bude realizován metodami projektového řízení, ke kterým patří především:

- rozdělení komplexního projektu do jednotlivých sub-projektů (pracovních skupin) s jejich vzájemnou provázaností a koordinací – viz Organizační graf
- stanovení rolí, jejich náplně a kompetencí (pravomocí a odpovědností) při realizaci projektu – viz popis rolí
- obsazení rolí odpovídajícími členy rozvojového partnerství
- specifikace požadovaných výstupů pro jednotlivé sub-projekty (pracovní skupiny s vazbou na definované cíle projektu)
- definování a implementace pracovního plánu – věcného a časového plánu aktivit vedoucích k dosažení specifikovaných výstupů, včetně



EVROPSKÁ UNIE





určení podílu prací zabezpečovaného členy rozvojového partnerství a externími subdodavateli

- stanovení a uplatnění kontrolních ukazatelů pro vyhodnocení plnění pracovního plánu a včasné zajištění případných korekcí, včetně stanovení a dodržování postupů pro interní a externí monitorování a hodnocení
- definování a naplňování, resp. modifikace (v rámci smluvních podmínek) finančního rozpočtu jako nástroje finančního řízení a monitoringu projektu.

Z důvodů rozdílných zkušeností zapojených organizací do projektu s realizací evropských projektů v oblasti lidských zdrojů, budou kladeny velké nároky na koordinaci a pravidelnou a otevřenou komunikaci. V této oblasti se předpokládá využití jak vytvořeného informačního a komunikačního systému, tak tradičních metod modelování a facilitace workshopů sub-projektových týmů. Nástroje inovace služeb a procesů pro práci s cílovými skupinami budou vyvíjené v sub-projektových týmech dle následujícího metodického schématu:

Příprava konceptu specifikovaného výstupu → projednání v týmu → příprava výstupů → projednání v týmu → ověření v praxi → vyhodnocení → projednání v týmu a návrh dalšího postupu (např. standardní aplikace, modifikace, doporučení k širšímu použití apod.).

Celý projekt bude také založen na spolupráci uvnitř rozvojového partnerství i mimo něj, zejména ve vazbě na další instituce na místní, krajské i celostátní úrovni. Specifická bude také spolupráce se zahraničními partnery.



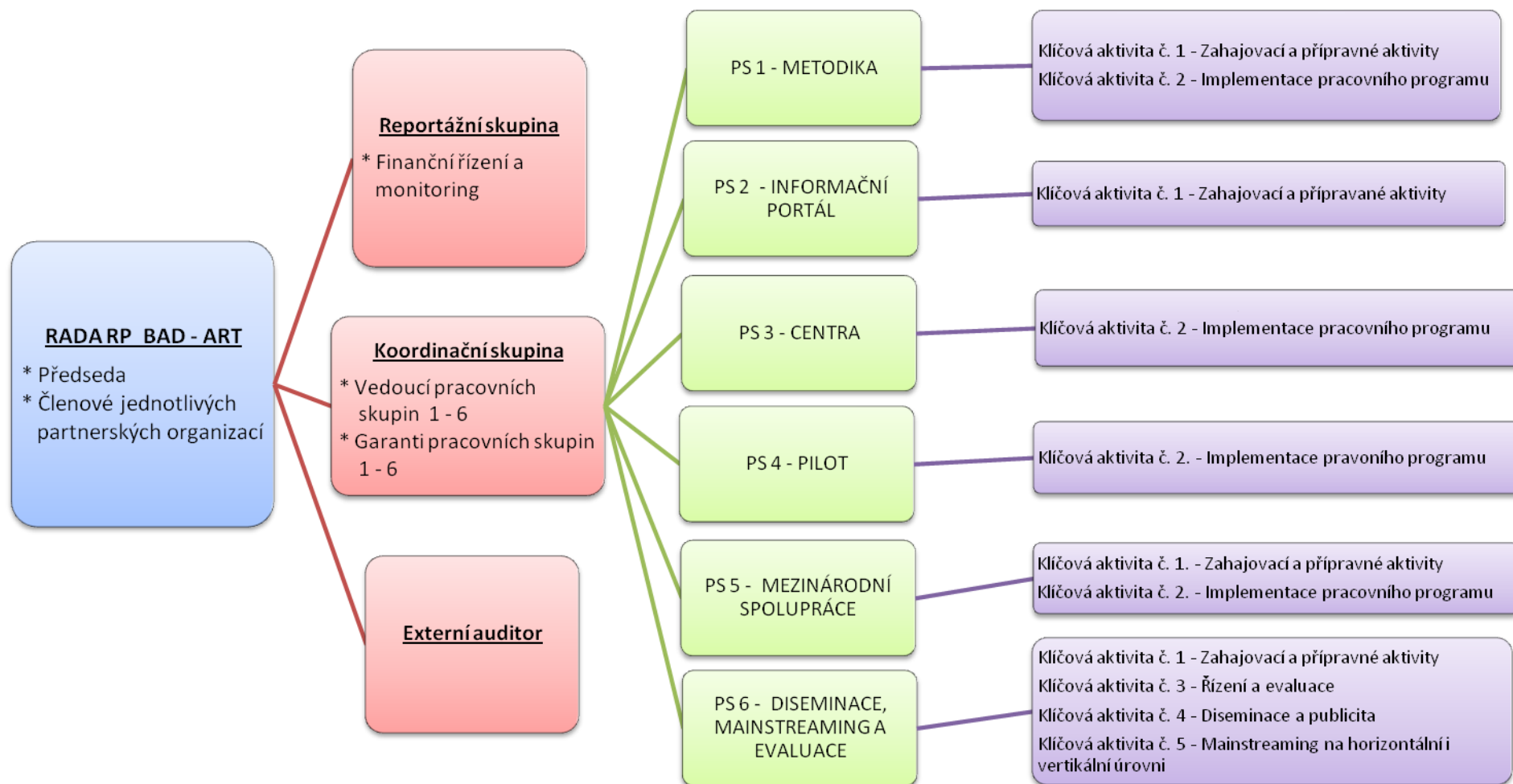


Organizační graf řízení projektu „KARIÉRA“

Strategická úroveň

Koordinační úroveň

Operativní úroveň





Organizační schéma projektu „KARIÉRA“ – popis rolí

Na předchozí straně je uvedené organizační schéma, které definuje role a vytvořenou metodiku řízení projektu do tří na sebe navazujících rolí:

Na strategické úrovni bude řídicím orgánem Rada RP BAD-ART, složená z představitelů partnerských organizací do projektu zapojených. Jednání rady RP BAD-ART je upraveno statutem, který byl všemi členy Rady RP BAD-ART schválen. Rada RP BAD-ART bude vrcholným orgánem, který bude schvalovat strategická rozhodnutí všech aktivit projektu „KARIÉRA“ včetně návrhů případných korekcí.

Reportážní skupina bude složena z odborníků na finanční řízení a monitoring. Hlavní aktivity této skupiny budou spočívat v odpovědnosti za administraci projektových výstupů a výsledků, výkaznictví i statistiku pro poskytovatele grantu a Radu RP BAD-ART, realizaci průběžného měsíčního monitorování věcné finanční a účetní oblasti. Reportážní skupinu řídí manažer projektu.

Na koordinační úrovni bude odpovědnou skupinou Koordinační skupina, která bude složena z vedoucích jednotlivých pracovních skupin a jejich garantů. Hlavním úkolem této skupiny bude koordinovat předávání informací z úrovně operativní na úroveň strategickou, průběžně zabezpečovat kontinuální kontrolu výstupů, výsledků a plnění cílů jednotlivých pracovních skupin.

Operativní úroveň budou představovat jednotlivé pracovní skupiny, a to pracovní skupina 1 - 6.

Kompetence jednotlivých rolí jsou definovány následovně:

manažer projektu – odpovídá za přípravu a implementaci projektu, koordinaci činností partnerských institucí a alokaci finančních zdrojů v souladu se zněním projektu, smlouvou se zadavatelem projektu a smlouvami s jednotlivými partnerskými institucemi. Odpovídá za předkládání zpráv hodnotitelům projektu a auditorům, úzce spolupracuje s koordinátorem projektu a Radou RP BAD-ART. Spolupracuje s představiteli cílových skupin, uživatelů výstupů z projektu.

koordinátor projektu – odpovídá za koordinaci projektových aktivit a za koordinaci činností partnerských institucí. Koordinuje alokaci finančních zdrojů v souladu se zněním projektu, smlouvou se zadavatelem projektu a smlouvami s jednotlivými





partnerskými institucemi. Předkládá zprávy hodnotitelům projektu a auditorům, úzce spolupracuje s manažerem projektu. Spolupracuje s představiteli cílových skupin, uživatelů výstupů z projektu.

Finanční manažer - odpovídá za finanční řízení projektu v souladu se zněním projektu, smlouvou se zadavatelem projektu a smlouvami s jednotlivými partnerskými institucemi. Předkládá zprávy hodnotitelům projektu a auditorům, úzce spolupracuje s manažerem a koordinátorem projektu.

Pracovní skupiny – jsou platformou k projednávání, schvalování, vývoji a ověřování požadovaných výstupů projektu v jednotlivých sub-projektech.

Vedoucí pracovní skupiny – je odpovědný za řízení činnosti pracovní skupiny, kaučování jejich členů k dosažení požadovaných výstupů. Podílí se na přípravě jednotlivých výstupů. Ve spolupráci s garantem vytváří podmínky pro společná jednání skupiny, vyhodnocuje postup prací a navrhuje nápravná opatření a modifikaci aktivit.

Garant pracovní skupiny – odpovídá za vytváření podmínek pro společná jednání pracovní skupiny (termíny, místo, informační podklady). Je kontaktním pracovníkem pro jednotlivé členy pracovní skupiny a podporuje jejich činnost po stránce informační. Odpovídá za zpracování informací o činnosti pracovní skupiny a spolupracuje s administrátory projektu při přípravě informačních podkladů pro manažera a koordinátora projektu a externí hodnotitele.

Člen pracovní skupiny – podílí se na realizaci aktivit a na projednávání a ověřování výstupů projektu v dohodnutém rozsahu a v souladu s uzavřenou smlouvou resp. jiným typem ujednání.

Za finanční řízení projektu je odpovědný příjemce grantu, Střední škola technická, Most – Velebudice, Dělnická 21, příspěvková organizace, zastoupená Mgr. Jiřím Škrábalem, ředitelem, IČO 00125423.

Základním cílem rozvojového partnerství BAD-ART je vyvinout společné úsilí na vypracování a realizaci společného integrovaného přístupu k řešení problematiky kariérového poradenství žáků v počátečním vzdělávání.

Všichni partneři rozvojového partnerství BAD-ART mají zkušenosti s prací s cílovou skupinou a někteří z nich realizovali řadu projektů pro podporu žáků v počátečním vzdělávání. Rozvojové partnerství BAD-ART vzniklo na základě regionálního principu





a respektuje i princip partnerství. Partnerská spolupráce bude příležitostí k přenosu a výměně názorů a nových myšlenek a realizaci nových inovativních metod, které povedou ke splnění cílů projektu.

Nadnárodní spolupráce pak přispěje k dalšímu posílení nových inovativních myšlenek pro práci s cílovou skupinou.

Projekt „KARIÉRA“ bude založen na principu společného rozhodování a partnerství. Všechny organizace v rozvojovém partnerství budou mít možnost vyjadřovat se k řešené problematice a budou se společně podílet na přípravě a realizaci pracovního plánu rozvojového partnerství BAD-ART.

Podmínkou úspěchu projektu bude i efektivně zorganizována vnitřní koordinace v Rozvojovém partnerství BAD-ART, v rámci mezinárodní spolupráce a s poskytovatelem grantu. Účinná komunikace uvnitř rozvojového partnerství bude zajišťována:

- ✓ pravidelnými schůzkami a pracovními setkáními dle připraveného komunikačního plánu,
- ✓ semináři, které budou organizovány ke specifické problematice projektu,
- ✓ internetovou platformou, která bude členům RP BAD-ART umožňovat pravidelnou denní komunikaci.

Pro zajištění efektivní komunikace bude vytvořen jednotný informační softwarový systém, který umožní efektivnější komunikaci a aktuální předávání a sdílení nejnovějších informací všemi partnery Rozvojového partnerství BAD-ART. Základními nástroji řízení budou vytvořena Pravidla řízení projektu „KARIÉRA“.

Projektová struktura bude rozdělena do 3 částí:

Strategickou úroveň bude reprezentovat Rada RP BAD-ART a Reportážní skupina. Na strategické úrovni se budou vyvíjet následující činnosti:

- monitoring
- finanční a administrativní řízení
- externí audit

Rada RP BAD-ART bude složena z představitelů všech partnerských institucí, s cílem zapojit všechny partnery do procesu přípravy, rozvoje a implementace projektu.





Druhou částí projektové struktury bude koordinační úroveň, za kterou bude odpovědná projektová koordinační skupina. Tato bude zodpovědná za běžný chod projektu a koordinaci projektových aktivit. Tato skupina bude řízena Radou RP BAD-ART.

Koordinační skupina bude zodpovědná za přenos informací ze strategické úrovně na operativní úroveň. Na operativní úrovni budou zřízeny projektové skupiny (sub-projekty). Tyto budou zodpovědné za průběh jednotlivých aktivit a činností podle specifických náplní. Zapojení partnerů do projektu je konkrétně obsaženo v části *Pracovní program Rozvojového partnerství BAD-ART*.

Všichni členové RP BAD-ART budou zapojeni do přípravy i realizace projektu ve všech jeho úrovních - strategická, koordinační i operativní úroveň. Jejich účast na konkrétních aktivitách bude závislá od jejich technických, odborných i personálních kompetencí. Konkrétní zapojení jednotlivých partnerů do implementace pracovního programu včetně stanovení hlavních odpovědností je uvedeno níže.

Finanční řízení Rozvojového partnerství BAD-ART bude zajišťováno prostřednictvím Reportážní skupiny, která bude složena z administrátorů a finančního manažera. Pro finanční řízení budou vytvořeny účetní a finanční směrnice a pravidla, která budou závazná pro všechny organizace zapojené do Rozvojového partnerství BAD-ART.

Základním nástrojem finančního řízení budou uzavřené Smlouvy o partnerství mezi koordinující organizací – Střední školou technickou v Mostě – Velebudicích a všemi partnerskými organizacemi. Smlouvy o partnerství obsahují nejen závazný pracovní program, ale i závazky partnerů k dodržování stanovených účetních a finančních pokynů včetně případných sankcí.





Strategickou úroveň bude reprezentovat Rada RP BAD-ART a Reportážní skupina. Na strategické úrovni bude vyvíjet následující činnosti:

- monitoring
- finanční a administrativní řízení
- externí audit

Složení Rady Rozvojového partnerství BAD-ART

Předseda Rady Rozvojového partnerství BAD-ART

Mgr. Jiří Škrábal

ředitel organizace



Střední škola technická, Most – Velebudice, Dělnická 21, příspěvková organizace

Se sídlem: Dělnická 21, 434 80 Most – Velebudice, příjemce grantu

Kontakt: telefon: 476 137 211; email: skrabal.jiri@sstmmost.cz





Členové Rady Rozvojového partnerství BAD – ART

Mgr. Jan Peška

ředitel organizace



Základní škola Meziboří, J. A. Komenského 340, partner č. 1
Se sídlem: Komenského 340, 435 13 Meziboří
Kontakt: telefon: 476 747 357; email: zs.mezibori@telecom.cz

Mgr. Karel Bendlmajer

ředitel organizace



Základní škola Ústí nad Labem, Hlavní 193, příspěvková organizace, partner č. 2
Se sídlem: Hlavní 193, 403 31 Ústí nad Labem
Kontakt: telefon: 472 731 819; email: k.bendlmajer@zsmojzir.cz





Mgr. Jan Mareš

ředitel organizace



Střední škola energetická a stavební, Na Průhoně 4800, příspěvková organizace,
partner č. 3

Se sídlem: Na Průhoně 4800, 430 11 Chomutov

Kontakt: telefon: 474 626 057; email: jan.mares@ssescv.cz

Mgr. Miloslav Hons

ředitel organizace



Základní škola Chomutov, Na příkopech 895, partner č. 4

Se sídlem: Na příkopech 895, 430 01 Chomutov

Kontakt: telefon: 474 651 418; email: miloslav.hons@3zscv.cz





Mgr. Bc. Helena Všečeková

ředitelka organizace



Střední odborná škola a Střední odborné učiliště, Roudnice nad Labem, partner č. 5
Neklanova 1806, příspěvková organizace
Se sídlem: Neklanova 1806, 413 26 Roudnice nad Labem
Kontakt: telefon: 416 831 554; email: sos.roudnice@seznam.cz

Ing. Dana Balochová

ředitelka organizace



Soukromá střední škola pro marketing a ekonomiku podnikání s.r.o. Most,
partner č. 6
Se sídlem: E. Basse 1142/9, 434 01 Most
Kontakt: telefon: 476 709 580; email: balochova@sssmep.cz





Mgr. Ivana Šabková

ředitelka organizace



Základní škola, Most, Albrechtická 414, příspěvková organizace,
partner č. 7

Se sídlem: Albrechtická 414, 434 01 Most

Kontakt: telefon: 417 639 205; email: ivanasabkova@seznam.cz

Mgr. Jaroslav Král

ředitel organizace



Základní škola Roudnice nad Labem, Jungmannova 660, okres Litoměřice,
partner č. 8

Se sídlem: Jungmannova 660, 413 26 Roudnice nad Labem

Kontakt: telefon: 416 837 317; email: skola@2zsroudnice.cz





Mgr. Pavel Valášek

ředitel organizace



Střední škola elektrotechniky a spojů, Ústí nad Labem – Stříbrníky, příspěvková
organizace, partner č. 9

Se sídlem: Výstupní 3219/2, 400 11 Ústí nad Labem

Kontakt: telefon: 472 770 420; email: skola@sseas.cz

Mgr. Václav Zemler

ředitel organizace



Základní škola Varnsdorf, náměstí E. Beneše 469, okres Děčín, příspěvková
organizace, partner č. 10

Se sídlem: náměstí E. Beneše 469, 407 47 Varnsdorf

Kontakt: telefon: 412 372 627; email: zemler@zs-namesti.cz





Ing. František Hricz

ředitel organizace



Střední průmyslová škola technická, Varnsdorf, Karolíny Světlé 2703, příspěvková
organizace, partner č. 11

Se sídlem: Karolíny Světlé 2703, 407 47 Varnsdorf

Kontakt: telefon: 412 372 632; email: frantisek.hricz@sstvdv.cz





Statut Rady RP BAD - ART

projektu „KARIÉRA“ – Systém kariérového poradenství v počátečním vzdělávání v Ústeckém kraji

Čl. I.

Úvodní ustanovení

Rozvojové partnerství BAD - ART v návaznosti na OP Vzdělávání pro konkurenceschopnost, rozhodlo o zřízení Rady RP BAD - ART jako vrcholného orgánu projektu „KARIÉRA“ – Systém kariérového poradenství v počátečním vzdělávání v Ústeckém kraji (Číslo projektu CZ.1.07/1.1.13/11.0001).

Čl. II.

Složení Rady RP BAD - ART

Rada RP BAD – ART je složena z představitelů všech partnerských organizací zapojených do implementace projektu „KARIÉRA“ – Systém kariérového poradenství v počátečním vzdělávání v Ústeckém kraji.

Předseda Rady RP BAD - ART:

Mgr. Jiří Škrábal – zástupce koordinující instituce

Členové:

Mgr. Jan Peška – Základní škola Meziboří, J. A. Komenského 340, partner č. 1

Mgr. Karel Bendlmajer – Základní škola Ústí nad Labem, Hlavní 193, příspěvková organizace, partner č. 2

Mgr. Jan Mareš – Střední škola energetická a stavební, Chomutov, Na Průhoně 4800, příspěvková organizace, partner č. 3

Mgr. Miloslav Hons – Základní škola Chomutov, Na Příkopech 895, partner č. 4

Mgr. Bc. Helena Všetečková – Střední odborná škola a Střední odborné učiliště, Neklanova 1806, 413 26 Roudnice nad Labem, příspěvková organizace, partner č. 5

Ing. Dana Baločková – Soukromá střední škola pro marketing a ekonomiku podnikání s.r.o. Most, E.Basse 1142/9, 434 01 Most, partner č. 6

Mgr. Ivana Šabková – Základní škola, Most, Albrechtická 414, příspěvková





organizace, partner č. 7

Mgr. Jaroslav Král – Základní škola Roudnice nad Labem, Jungmannova 660, okres Litoměřice, partner č. 8

Mgr. Pavel Valášek – Střední škola elektrotechniky a spojů, Ústí nad Labem – Stříbrníky, příspěvková organizace, partner č. 9

Mgr. Václav Zemler – Základní škola Varnsdorf, náměstí E. Beneše 469, okres Děčín příspěvková organizace, partner č. 10

Ing. František Hricz – Střední škola technická, Varnsdorf, Karolíny Světlé 2703, příspěvková organizace, partner č. 11

Čl. III.

Svolávání Rady RP BAD - ART

1. Jednání Rady RP BAD - ART se bude konat nejméně 2x ročně. Jednání svolává předseda Rady RP BAD - ART.
2. Jednání Rady RP BAD - ART se svolává písemně nebo jinak dohodnutým způsobem komunikace tak, aby její členové obdrželi pozvánku 15 dnů před jednáním.
3. Předseda může svolat radu mimořádně i v jiném termínu a je povinen tak učinit na požádání alespoň tří členů Rady RP BAD - ART.

Čl. IV.

Způsob rozhodování Rady RP BAD - ART

1. Rada rozhoduje na základě principu společného rozhodování.
2. Každý člen Rady RP BAD - ART disponuje při hlasování jedním hlasem.
3. Rada bude usnášeníschopná při alespoň poloviční účasti svých členů.
4. Při hlasování rozhoduje prostá většina, při rovnosti hlasů rozhoduje předseda.





Čl. V.

Vymezení rozhodovacích pravomocí Rady RP BAD - ART

1. Rada rozhoduje o členství v RP BAD - ART, schvaluje plán projektové činnosti, dává doporučení pro řízení projektu a vykonává jeho vnitřní kontrolu na základě zprávy o dosavadním průběhu projektu.
2. Za vypracování zprávy o dosavadním průběhu projektu je zodpovědná koordinující instituce, která zajistí její zaslání všem členům Rady RP BAD - ART s pozvánkou na jednání.

Čl. VI.

Monitorování činnosti Rady RP BAD - ART

Z každého jednání Rady RP BAD - ART bude pořízen písemný zápis, který následně obdrží všichni členové Rady RP BAD - ART prostřednictvím elektronické pošty. Za pořízení a rozeslání zápisu z jednání zodpovídá koordinující instituce.

V Mostě, dne 28. srpna 2008

Finanční řízení Rozvojového partnerství BAD-ART bude zajišťováno prostřednictvím Reportážní skupiny, která bude složena z administrátorů a finančního manažera. Pro finanční řízení budou vytvořeny účetní a finanční směrnice a pravidla, která budou závazná pro všechny organizace zapojené do Rozvojového partnerství BAD-ART.

Reportážní skupina na strategické úrovni bude vyvíjet následující činnosti:

- monitoring
- finanční a administrativní řízení
- externí audit





Složení Reportážní skupiny



Iveta Duffková

předkladatel projektu

Střední škola technická, Most – Velebudice, Dělnická 21, příspěvková organizace

Se sídlem: Dělnická 21, 434 80 Most – Velebudice

Kontakt: telefon: 476 137 516;

email: duffkova.iveta@sstmmost.cz



Alena Vlčková

partner č. 1

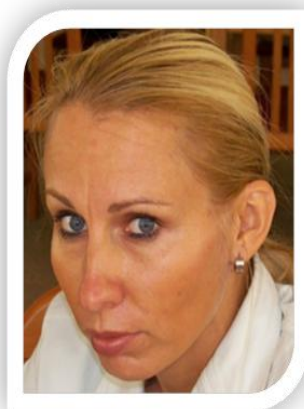
Základní škola Meziboří, J. A. Komenského 340

Se sídlem: Komenského 340, 435 13 Meziboří

Kontakt: telefon: 476 747 357;

email: dual.zsm@seznam.cz





Magdalena Kavinová

partner č. 2

Základní škola Ústí nad Labem, Hlavní 193, příspěvková organizace

Se sídlem: Hlavní 193, 403 31 Ústí nad Labem

Kontakt: telefon: 472 731 819;

email: m.kavinova@zsmojzir.cz



Ing. Alexandra Tomanová

partner č. 3

Střední škola energetická a stavební, Na Průhoně 4800, příspěvková organizace

Se sídlem: Na Průhoně 4800, 430 11 Chomutov

Kontakt: telefon: 474 628 599;

email: alexandra.tomanova@ssescv.cz





Jaroslav Hašek

partner č. 4

Základní škola Chomutov, Na příkopech 895
Se sídlem: Na příkopech 895, 430 01 Chomutov
Kontakt: telefon: 723 016 838;
email: jaroslav.hasek@3zscv.cz



Ladislava Sedláková

partner č. 5

Střední odborná škola a Střední odborné učiliště, Roudnice nad Labem, Neklanova
1806, příspěvková organizace
Se sídlem: Neklanova 1806, 413 26 Roudnice nad Labem
Kontakt: telefon: 416 831 554;
email: sos.roudnice@seznam.cz





Ivana Průšová
partner č. 6

Soukromá střední škola pro marketing a ekonomiku podnikání s.r.o., Most
Se sídlem: E. Basse 1142/9, 434 01 Most
Kontakt: telefon: 476 709 580;
email: soukrmark@sssmep.cz



Iveta Vatalová
partner č. 7

Základní škola, Most, Albrechtická 414, příspěvková organizace
Se sídlem: Albrechtická 414, 434 01 Most
Kontakt: telefon: 605 916 030;
email: iveta.vatalova@16skola-most.cz





Maruše Kašparová
partner č. 8

Základní škola Roudnice nad Labem, Jungmannova 660, okres Litoměřice
Se sídlem: Jungmannova 660, 413 26 Roudnice nad Labem
Kontakt: telefon: 416 837 317;
email: skola@2zsroudnice.cz



Ing. Věra Kocverová
partner č. 9

Střední škola elektrotechniky a spojů, Ústí nad Labem – Stříbrníky,
příspěvková organizace
Se sídlem: Výstupní 3219/2, 400 11 Ústí nad Labem
Kontakt: telefon: 472 770 420;
email: skola@sseas.cz





Alena Šťastná

partner č. 10

Základní škola Varnsdorf, náměstí E. Beneše 469, okres Děčín,
příspěvková organizace

Se sídlem: náměstí E. Beneše 469, 407 47 Varnsdorf

Kontakt: telefon: 412 372 627;

email: info@zs-namesti.cz



Ing. Libuše Krutilová

partner č. 11

Střední průmyslová škola technická, Varnsdorf, Karolíny Světlé 2703, příspěvková
organizace

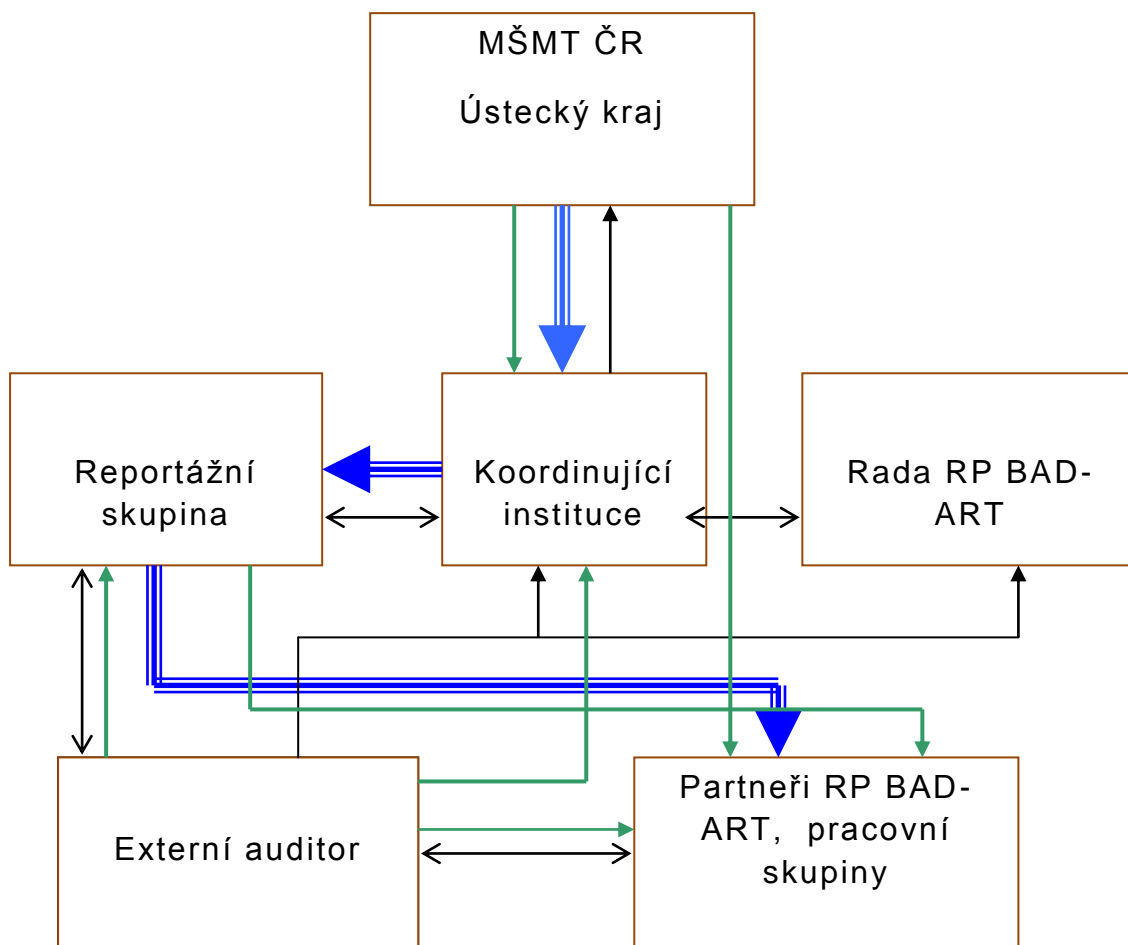
Se sídlem: Karolíny Světlé 2703, 407 47 Varnsdorf

Kontakt: telefon: 412 372 632;

email: libuse.krutilova@sstvdv.cz



Schéma finančního řízení



Proces provádění plateb



Proces poskytování informací



Proces kontroly

Rozvojové partnerství BAD-ART bude usilovat o vytvoření přátelského prostředí v rámci projektu, které bude motivovat ke spolupráci na přípravě řízení i vyhodnocení projektových aktivit. Cílové skupiny budou zapojeny do připravovaných inovativních, podpůrných poradenských programů.



V projektu vytvořený komplexní informační systém bude přístupný nejen zástupcům cílových skupin, ale i široké veřejnosti. Významnou úlohu též bude sehrávat zapojení zástupců cílových skupin do pilotního ověření a evaluace poradenských programů. Všechny tyto aktivity budou pravidelně monitorovány a archivovány.

Prostředkem pro monitoring těchto aktivit budou pro účely projektu vytvořené evaluační formuláře, záznam o rozhovorech či uskutečněných osobních návštěvách.

Rozvojové partnerství BAD-ART bude prosazovat zapojení cílových skupin ve všech jeho fázích. V prvních fázích vytváření speciálních analýz či „toolkitu“ poradenských programů se bude přímo účastnit zejména evaluačních aktivit vytvářených produktů. V navazujících fázích bude cílová skupina přímo zapojena do pilotního ověření připravených programů a jejich následné evaluace či úpravy dle potřeb cílových skupin. Cílová skupina bude též moci využívat poradenské a speciální tréninkové pracoviště s krajskou působností pro účely projektu vytvořeného a bude tak mít příležitost vyzkoušet teoretické dovednosti v praxi. Příjemce grantu plánuje do projektu zapojit cca 3,5% celkové disponibilní přímé cílové skupiny a má připravena doprovodná opatření pro podporu motivace zapojení cílové skupiny do projektu. Doprovodná opatření budou koncipována k odstranění veškerých bariér bránících cílové skupině do projektu vstoupit – úhrada nákladů na cestovné, stravné, ubytování apod. Vytvářené programy budou připravovány tak, aby odpovídaly zejména potřebám cílových skupin s důrazem na jejich věk. Vytvářené programy podpoří informační gramotnost žáků a posílí relevantní dovednosti poradců prostřednictvím přenosu zkušeností ze zahraničí. Cílová skupina bude motivována ke vstupu do projektu též prostřednictvím široké publicity projektu a pomocí sítě odborných poradců partnerských organizací.

Sekundární cílová skupina bude zapojena zejména do aktivit směřujících k tréninku v oblasti poskytování kariérového poradenství. Bude tedy zapojena nejen do ověřovacích fází projektu, ale i do evaluačních a zejména diseminačních aktivit projektu. Prostředkem pro motivaci sekundární cílové skupiny bude možnost zvýšení kvalifikace v oblasti poradenství, připravená doprovodná opatření, expertní zapojení do nadnárodních aktivit či široce rozvinuté propagační aktivity projektu.

Pro zajištění plynulého přenosu inovací v oblasti kariérového poradenství příjemce grantu rozvine spolupráci se zahraničními partnery. Bude vypracován podrobný komunikační a pracovní plán obsahující údaje o počtu oslovených zahraničních partnerů a jejich základní profil. Dokument též bude obsahovat harmonogram cyklů pracovních workshopů v zahraničí s doporučením zapojení vhodného expertního týmu.





V rámci mezinárodní spolupráce budou ke spolupráci osloveni zahraniční experti z oblasti kariérového poradenství ve vybraných zemích EU, kteří přispějí k přenosu inovací v oblasti kariérového rozhodování ze zahraničí. Bude vytvořena analýza dostupných nástrojů pro podporu kariérového rozhodování ve vybraných zemích EU. Ke spolupráci na této analýze ve vybrané zemi EU budou osloveni zahraniční experti s relevantní zkušeností v oblasti kariérového poradenství. Tato analýza bude zpracována dvojjazyčně, a to v jazyce českém a v jazyce anglickém, a bude plánovaným základem pro odborné stáže učitelů.

Příjemce grantu spolu s partnerskými organizacemi RP BAD-ART uskuteční 2 pracovní stáže učitelů s relevantními zahraničními partnery, které se uskuteční u zahraničních partnerů. Náplní pracovních stáží bude praktický nácvik metod práce s cílovou skupinou v zahraničí s cílem implementovat tuto dovednost do českého národního prostředí.





Pracovní program Rozvojového partnerství BAD-ART

Číslo aktiv.	Aktivita	Klasifikace aktivity	Realizující subjekt	Časový rámec
1.	Zahajovací a přípravné aktivity	Klíčová aktivita		
01	1.1. Utvoření regionálního rozvojového partnerství RP BAD – ART fungujícího na principu společného rozhodování s cílem vytvořit regionální podpůrnou strukturu pro podporu systémového kariérového poradenství v Ústeckém kraji	Klíčová aktivita	Předkladatel projektu, partner č. 1 - 11	08/08 – 07/10
02	1.2. Vytvoření učební pomůcky – „Elektronický katalog povolání“	Klíčová aktivita	Předkladatel projektu, partner č. 1 – 11	01/09 -03/09
03	1.3. Mapování potřeb zaměstnavatelů s ohledem na potřeby trhu práce a v návaznosti na požadavky na speciální tréninkové pracoviště	Klíčová aktivita	Předkladatel projektu	08/08 -10/08
04	1.4. Vytvoření souboru dokumentů nezbytných pro efektivní řízení, popisy pracovních pozic, včetně personálního obsazení	Klíčová aktivita	Předkladatel projektu	08/08 -10/08
05	1.5. Vypracování plánu publicity, včetně plánu internetových stránek projektu a jednotného logotypu projektu	Klíčová aktivita	Předkladatel projektu	08/08 – 10/08
06	1.6. Vypracování zásad pro poskytování asistenční pomoci cílovým skupinám	Klíčová aktivita	Předkladatel projektu	08/08 – 10/08
07	1.7. Vytvoření metodologie validace nejlepších výstupů a výsledků projektu	Klíčová aktivita	Předkladatel projektu	08/08 – 10/08
08	1.8. Vytvoření komunikačního a pracovního plánu pro mezinárodní spolupráci	Klíčová aktivita	Předkladatel projektu	08/08 – 10/08
10	1.10. Vypracování diseminační strategie	Klíčová aktivita	Předkladatel projektu	08/08 – 09/08
30	1.11. Vypracování mainstreamingového plánu	Klíčová aktivita	Předkladatel projektu	08/08 – 10/08
29	1.12. Vypracování evaluačního plánu	Klíčová aktivita	Předkladatel projektu	08/08 – 10/08
2.	Implementace pracovního programu	Klíčová aktivita		
11	2.1. Vytvoření sady podpůrných informačních a propagačních materiálů pro cílové skupiny a potřeby projektu dle plánu publicity – viz. aktivita 1.5.	Klíčová aktivita	Předkladatel projektu	01/09 – 03/09 04/10 – 07/10
12	2.2. Vytvoření analýzy existujících nástrojů pro podporu kariérového rozhodování žáků v počátečním vzdělávání v Ústeckém kraji	Klíčová aktivita	Předkladatel projektu	08/08 -10/08





13	2.3. Vytvoření speciálních poradenských pracovišť a vybudování tréninkového pracoviště pro praktickou ochutnávku nabízených oborů pro žáky v počátečním vzdělávání s krajskou působností a vytvoření kooperující sítě dalších poradenských pracovišť	Klíčová aktivita	Předkladatel projektu, partner č. 1 - 11	01/09 – 04/09
14	2.3.1. Vytvoření speciálního tréninkového pracoviště pro praktickou ochutnávku nabízených oborů pro žáky v počátečním vzdělávání s krajskou působností	Neklíčová aktivita	Předkladatel projektu	01/09 – 04/09
15	2.3.2 Vytvoření kooperující sítě dalších poradenských pracovišť pro podporu kariérového poradenství	Neklíčová aktivita	Předkladatel projektu, partner č. 1 – 11	01/09 – 04/09
16	2.4. Vytvoření toolkitu poradenských programů pro cílovou skupinu žáků v počátečním vzdělávání pro podporu jejich kariérového rozhodování	Klíčová aktivita	Předkladatel projektu, partner č. 1 – 11	09/08 – 08/09
17	2.5. Oslovení cílových skupin pro vstup do projektu dle harmonogramu projektu ve spolupráci s partnerskými organizacemi v Ústeckém kraji	Klíčová aktivita	Předkladatel projektu, partner č. 1 – 11	09/09 – 10/09
18	2.6. Zahájení projektových, poradenských a diagnostických aktivit s cílovou skupinou	Klíčová aktivita	Předkladatel projektu, partner č. 1 – 11	09/09 – 06/10
19	2.6.1. Vstup cílových skupin do projektu a zahájení provozu speciálního poradenského a tréninkového pracoviště s krajskou působností a kooperující sítě dalších poradenských pracovišť.	Neklíčová aktivita	Předkladatel projektu, partner č. 1 – 11	10/09 -11/09
20	2.6.2. Výběr a proškolení učitelů	Neklíčová aktivita	Předkladatel projektu, partner č. 1 – 11	09/09 – 10/09
21	2.6.3 Pilotní ověření poradenského programu KARIÉRA	Neklíčová aktivita	Předkladatel projektu, partner č. 1 – 11	10/09 – 06/10
22	2.7. Přenos inovací v oblasti kariérového rozhodování ze zahraničí – Analýza dostupných nástrojů pro podporu kariérového rozhodování ve vybraných zemích EU	Klíčová aktivita	Předkladatel projektu	01/09- 04/09
23	2.8. Cyklus pracovních stáží učitelů v zahraničí	Klíčová aktivita	Předkladatel projektu, partner č. 1 – 11	05/09 04/10





3.	Řízení a evaluace	Klíčová aktivita		
24	3.1. Ustanovení řídicího týmu na strategické, koordinační a operativní úrovni	Klíčová aktivita	Předkladatel projektu, partner č. 1 – 11	08/08 – 07/10
28	3.2. Vypracování sady nástrojů pro evaluaci projektových aktivit	Klíčová aktivita	Předkladatel projektu	08/08 – 10/08
4.	Diseminace a publicita	Klíčová aktivita		
25.	10 novinových článků: ✓ 1. článek - 09/2008 ✓ 2. článek - 10/2008 ✓ 3. článek - 01/2009 ✓ 4. článek - 03/2009 ✓ 5. článek - 04/2009 ✓ 6. článek - 05/2009 ✓ 7. článek - 06/2009 ✓ 8. článek - 11/2009 ✓ 9. článek - 01/2010 ✓ 10. článek - 07/2010		Předkladatel projektu, partner č. 1 – 11	09/08 - 07/10
25	1 reklamní spot o projektu		Předkladatel projektu, partner č. 1 – 11	6/10
25	Internetové stránky projektu		Předkladatel projektu, partner č. 1 – 11	08/08 – 09/08
25	4 diseminační semináře: ✓ 1. diseminační seminář - 02/2009 ✓ 2. diseminační seminář - 08/2009 ✓ 3. diseminační seminář - 12/2009 ✓ 4. diseminační seminář - 04/2010		Předkladatel projektu, partner č. 1 – 11	02/09 - 04/10
25	1 závěrečná diseminační a evaluační konference		Předkladatel projektu, partner č. 1 – 11	07/10
25	Report závěrečné konference		Předkladatel projektu	07/10
25	Evaluační zpráva k šíření projektu		Předkladatel projektu	07/10
25	100 ks prezentační CD		Předkladatel projektu, partner č. 1 – 11	07/10





5.	Mainstreaming na horizontální i vertikální úrovni	Klíčová aktivita		
26	4 mainstreamingové semináře: ✓ 1.mainstreamingový seminář - 03/2009 ✓ 2.mainstreamingový seminář – 09/2009 ✓ 3.mainstreamingový seminář – 02/2010 ✓ 4.mainstreamingový seminář – 06/2010		Předkladatel projektu, partner č. 1 – 11	03/09 - 06/10
6.	Monitorování, audit a závěrečné operace	Klíčová aktivita		
27	1. Průběžná monitorovací technická a finanční zpráva za období od 08/2008 – 10/2008		Předkladatel projektu	Do 30.11.2008
27	2. Průběžná monitorovací technická a finanční zpráva za období od 11/2008 – 01/2009		Předkladatel projektu	Do 28.2.2009
27	3. Průběžná monitorovací technická a finanční zpráva za období od 02/2009 – 04/2009		Předkladatel projektu	Do 31.5.2009
27	4. Průběžná monitorovací technická a finanční zpráva za období od 05/2009 – 07/2009		Předkladatel projektu	Do 31.8.2009
27	5. Průběžná monitorovací technická a finanční zpráva za období od 08/2009 – 10/2009		Předkladatel projektu	Do 30.11.2009
27	6. Průběžná monitorovací technická a finanční zpráva za období od 11/2009 – 01/2010		Předkladatel projektu	Do 28.2.2010
27	7. Průběžná monitorovací technická a finanční zpráva za období od 02/2010 – 04/2010		Předkladatel projektu	Do 31.5.2010
27	8. Průběžná monitorovací technická a finanční zpráva za období od 05/2010– 07/2010 a závěrečná zpráva, závěrečný audit a uzavření účtů		Předkladatel projektu	Do 30.9.2010





Klíčové aktivity projektu

1. Zahajovací a přípravné aktivity
2. Implementace pracovního programu
3. Řízení a evaluace
4. Diseminace a publicita
5. Mainstreaming na horizontální i vertikální úrovni
6. Audit a závěrečné operace

Číslo / název aktivity	Podrobný popis aktivity
1. Zahajovací a přípravné aktivity	
Aktivita č. 01 1.1. Utvoření regionálního rozvojového partnerství RP BAD – ART fungujícího na principu společného rozhodování s cílem vytvořit regionální podpůrnou strukturu pro podporu systémového kariérového poradenství v Ústeckém kraji	<p><i>Předkladatel projektu vytvoří rozvojové partnerství BAD-ART 12-ti škol Ústeckého kraje, za účelem spojení sil při řešení úkolů vytvořit systémový rámec pro poskytování kariérového poradenství v Ústeckém kraji. V RP BAD-ART budou zastoupeny vzdělávací instituce pro vytvoření programové nabídky pro cílové skupiny a pro realizaci klíčových aktivit. RP BAD-ART bude fungovat na principu společného rozhodování a k tomuto účelu bude vytvořen soubor řídicích a rozhodovacích dokumentů. Vrcholným orgánem RP BAD-ART na strategické úrovni bude Rada RP, která bude reprezentována představiteli partnerských organizací zapojených do projektu. Základním dokumentem upravujícím přijímání rozhodnutí RP BAD-ART bude Statut, který bude schválen na prvním jednání Rady RP. Tato aktivita bude realizována v souladu s harmonogramem aktivit a hlavní odpovědnost za tuto aktivitu ponese předkladatel projektu ve spolupráci s partnery RP.</i></p> <p><i>Výstupem této aktivity bude fungující regionální podpůrná struktura pro podporu systémového</i></p>





	<p><i>kariérového poradenství v Ústeckém kraji, uzavřené Smlouvy o partnerství, které budou obsahovat závazný pracovní program včetně časového harmonogramu, závazky partnerů k dodržování stanovených účetních a finančních pokynů včetně případných sankcí, pozvánky, zápisy z pravidelných pracovních jednání RP BAD-ART a doložené prezenční listiny.</i></p>
<p>Aktivita č. 02 1.2. Vytvoření učební pomůcky – „Elektronický katalog povolání“</p>	<p><i>Učební pomůcka - "Elektronický katalog povolání". Tato učební pomůcka bude zpracována formou popisu vybraných povolání, kterou si žáci budou moci stáhnout na vytvořených internetových stránkách předkladatele projektu. Vybraná povolání budou obsahovat nejenom údaje o pracovních činnostech vztahujících se k povolání, ale i nezbytné předpoklady kladené na uchazeče nebo zájemce o studium vybrané pracovní profese. Vzhledem ke skutečnosti, že elektronický katalog povolání není v současné době vytvořen, považuje předkladatel projektu tento výstup jako výstup nejenom inovativní, ale i motivující cílové skupiny ke studiu materiálů jinou, než písemnou formou.</i></p> <p><i>Výstupem této aktivity bude elektronické rozhraní – „Elektronický katalog povolání“, umístěný na internetových stránkách projektu.</i></p>
<p>Aktivita č. 03 1.3. Mapování potřeb zaměstnavatelů s ohledem na potřeby trhu práce a v návaznosti na požadavky na speciální tréninkové pracoviště</p>	<p><i>Přes všechny potíže a překážky, které mají zaměstnavatelé spojené se zaměstnáváním absolventů škol, významná část zaměstnavatelů vyjadřuje svůj zájem rozšířit zaměstnávání mladých lidí či čerstvých absolventů škol. Předkladatel projektu ve spolupráci s dodavateli v jednotlivých okresech rozvine systémovou spolupráci se zaměstnavateli s cílem identifikovat potřeby zaměstnavatelů při vytváření nových pracovních míst pro absolventy škol, zlepšit jejich informace o problematice zaměstnávání mladých lidí,</i></p>





	<p>zvýšit jejich motivaci k vytváření nových pracovních míst a minimalizovat administrativní bariéry. Zaměstnavatelé též budou osloveni s nabídkou umístit do speciálně vybaveného tréninkového pracoviště cvičné trenažéry, sloužící pro praktickou "ochutnávku" povolání pro cílovou skupinu. Výstupem této aktivity bude dokument "Mapa potřeb zaměstnavatelů s ohledem na potřeby trhu práce a v návaznosti na požadavky speciálního tréninkového pracoviště" v tištěné podobě i na CD.</p> <p>Tato aktivita bude zajištěna dodavatelsky, a to v souladu s pravidly pro výběrová řízení v rámci pravidel ESF. Hlavní odpovědnost za tuto aktivitu ponese předkladatel projektu a bude realizována v souladu s harmonogramem aktivit.</p> <p>Výstupem této aktivity bude dokument "Mapa potřeb zaměstnavatelů s ohledem na potřeby trhu práce a v návaznosti na požadavky na speciální tréninkové pracoviště s krajskou působností" + CD.</p>
<p>Aktivita č. 04 1.4. Vytvoření souboru dokumentů nezbytných pro efektivní řízení, popisy pracovních pozic, včetně personálního obsazení</p>	<p>Pro vytvoření souboru dokumentů nezbytných pro efektivní řízení projektu, obsahujících dokumentaci řídicí struktury na všech úrovních řízení, popisy pracovních pozic včetně personálního obsazení předkladatel projektu vypracuje ve spolupráci s dodavatelem služeb strukturovaný rámec řízení projektu včetně pravidel řízení a rozhodování. Výsledný dokument bude obsahovat konkrétní úkoly a zodpovědnosti jednotlivých pracovních týmů, včetně rámcového časového harmonogramu klíčových pracovních workshopů či seminářů pracovního týmu na strategické a kooperační úrovni. Dokument bude též obsahovat základní údaje o personálním obsazení pracovních týmů, včetně nezbytné doplňkové relevantní</p>





	<p>dokumentace. Výstupem této aktivity bude dokument "Pravidla řízení projektu KARIÉRA" v tištěné podobě i na CD.</p> <p>Tato aktivita bude zajištěna dodavatelsky, a to v souladu s pravidly pro výběrová řízení v rámci pravidel ESF. Hlavní odpovědnost za tuto aktivitu ponese předkladatel projektu a bude realizována v souladu s harmonogramem aktivit.</p> <p>Výstupem této aktivity budou písemné záznamy o personálním ustanovení jednotlivých pracovních týmů, písemné záznamy o personálním obsazení garantů a vedoucích pracovních skupin, písemné záznamy o činnosti jednotlivých pracovních týmů, zrealizované pracovní semináře s partnery projektu v počtu 10 kusů, zápisy z jednání z pracovních seminářů, prezenční listiny.</p>
<p>Aktivita č. 05 1.5. Vypracování plánu publicity, včetně plánu internetových stránek projektu a jednotného logotypu projektu</p>	<p>Pro zajištění dostatečné publicity a propagace projektu bude na začátku projektu vypracován podrobný plán publicity projektu. Plán bude obsahovat podrobné údaje o následujících skutečnostech - co, tedy jaké výstupy či výsledky projektu budou předmětem publicity, jaké prostředky se budou k zabezpečení publicity využívat a podrobný časový harmonogram uskutečňování publicity. Plán též bude obsahovat vytvořený jednotný logotyp pro účely projektu a návrh vzorků propagačních předmětů, které budou v průběhu implementace pracovního programu projektu a dle harmonogramu projektu vyrobeny. Pro podporu komunikace uvnitř RP BAD-ART a komunikace s cílovými skupinami a širokou veřejností bude též vytvořena projektová dokumentace internetové stránky projektu KARIÉRA.</p> <p>Výstupem této aktivity bude dokument "Plán publicity</p>





	<i>projektu" + CD.</i>
<u>Aktivita č. 06</u> 1.6. Vypracování zásad pro poskytování asistenční pomoci cílovým skupinám	<p><i>Tato strategie je pro start projektových aktivit nezbytná, a to vzhledem k naplnění cílů projektu, kterými je zejména doporučit cílovým skupinám vhodné kariérové rozhodnutí. Dokument bude obsahovat základní rámec pro poskytování asistenční pomoci cílovým skupinám - žáků základních i středních škol v Ústeckém kraji, který bude závazný pro všechny partnerské organizace RP BAD-ART v Ústeckém kraji.</i></p> <p><i>Výstupem této aktivity bude dokument "Zásady pro poskytování asistenční pomoci cílovým skupinám" + CD.</i></p>
<u>Aktivita č. 07</u> 1.7. Vytvoření metodologie validace nejlepších výstupů a výsledků projektu	<p><i>Projekt nejen, že vytvoří systémový jednotný rámec pro kariérové rozhodování v Ústeckém kraji, ale vytvořené poradenské nástroje projdou procesem validace, tedy procesem všeobecného uznání kvality vytvořených produktů a budou představovat jednotný metodologický základ pro poskytování kariérového poradenství v Ústeckém kraji. Za účelem ověření kvality výstupních dokumentů projektu KARIÉRA bude vypracována podrobná metodika validačního procesu jako nástroje pro ověření kvality ze strany autorů produktů, peers, externích expertů, potencionálních uživatelů, cílových skupin a tvůrců politik. Validace produktů bude významným krokem v rámci vývoje a prosazování inovativních nástrojů, protože umožňuje identifikovat důkazy o kvalitě produktu z několika hledisek (inovativnost, společné rozhodování - zapojení cílových skupin, vhodnost, užitečnost, přístupnost, rovnost a přenositelnost), která bude sloužit jako zpětná vazba těm, kdo produkt vyvíjeli a aby konečná podoba produktu co nejvíce odpovídala potřebám cílových skupin.</i></p>





	<p>Výstupem této aktivity bude dokument "Metodologie validace produktů" + CD.</p>
<p>Aktivita č. 08 1.8. Vytvoření komunikačního a pracovního plánu pro mezinárodní spolupráci</p>	<p>Pro zajištění plynulého přenosu inovací v oblasti kariérového poradenství předkladatel projektu rozvine spolupráci se zahraničními partnery. V zájmu minimalizace nákladů na tuto aktivitu bude vypracován podrobný komunikační a pracovní plán obsahující údaje o počtu oslovených zahraničních partnerů, jejich základní profil a seznam expertů, kteří by mohli pomoci při implementaci nejlepších výstupů a výsledků ze zahraničí do českého prostředí. Dokument též bude obsahovat harmonogram cyklů pracovních workshopů v zahraničí s doporučením zapojení vhodného expertního týmu.</p> <p>Výstupem této aktivity bude dokument "Komunikační a pracovní plán pro mezinárodní spolupráci" + CD.</p>
<p>Aktivita č. 09 1.9. Vypsání výběrových řízení</p>	<p>Tato klíčová aktivita oproti projektové žádosti není relevantní.</p>
<p>Aktivita č. 10 1.10. Vypracování diseminační strategie</p>	<p>Diseminační strategie bude obsahovat formy diseminace nejlepších výsledků a výstupů projektu, časový harmonogram, regionální umístění diseminačních aktivit v Ústeckém kraji a bude závazná pro všechny partnery RP BAD-ART.</p> <p>Výstupem této aktivity bude dokument "Diseminační strategie projektu KARIÉRA" + CD.</p>
<p>Aktivita č. 30 1.11. Vypracování mainstreamingového plánu</p>	<p>Mainstreamingový plán bude obsahovat základní přehlednou informaci o vertikálním a horizontálním mainstreamingu formou maistreamingové mapy, která bude teoretickou základnou pro další rozpracování do podoby mainstreamingového plánu.</p> <p>Výstupem této aktivity bude dokument</p>





	<i>"Mainstreamingový plán" + CD.</i>
Aktivita č. 29 1.12. Vypracování evaluačního plánu	<p><i>Plán evaluace bude obsahovat podrobný popis metod a časový harmonogram evaluace. Evaluační plán bude zpracován s cílem zapojit do vnitřní i vnější evaluace nejen odborníky pracující na zadaném tématu, ale především cílové skupiny, pro které jsou projektové aktivity připravované.</i></p> <p><i>Výstupem této aktivity bude dokument "Evaluační plán" v tištěné podobě i na CD.</i></p>
2. Implementace pracovního programu	
Aktivita č.11 2.1. Vytvoření sady podpůrných informačních a propagačních materiálů pro cílové skupiny a potřeby projektu dle plánu publicity – viz. aktivita 1.5.	<p><i>Na začátku projektu bude připravena sada informačních, osvětových a propagačních materiálů. Půjde zejména o bloky, tužky, informační letáky, katalogy povolání, vstupní informační prezentace o projektu na CD, DVD či jiné elektronické formáty a další široké spektrum propagačních předmětů dle plánu publicity. Ve všech materiálech vzniklých v rámci projektu bude zdůrazněna skutečnost, že projekt je spolufinancován z prostředků Evropského sociálního fondu a státního rozpočtu České republiky. Všechny výstupy budou viditelně označeny logem ESF a vlajkami EU a ČR.</i></p> <p><i>Výstupem této aktivity bude sada podpůrných informačních a propagačních materiálů pro cílové skupiny a potřeby projektu dle plánu publicity (aktivita č. 1.5.).</i></p>
Aktivita č.12 2.2. Vytvoření analýzy existujících nástrojů pro podporu kariérového rozhodování žáků	<p><i>S cílem vytvoření jednotného systému pro poskytování kariérového poradenství v Ústeckém kraji bude vytvořena analýza již existujících nástrojů pro podporu kariérového rozhodování žáků v počátečním vzdělávání</i></p>





<p>v počátečním vzdělávání v Ústeckém kraji</p>	<p>v Ústeckém kraji jako základny pro nastavení jednotných pravidel - metodik pro poskytování pomoci cílovým skupinám a typizovaných výstupů z poradenských činností. Analýza bude provedena vícezdrojově a základním nástrojem bude nejen pouhý sběr dat, ale oslovení klíčových subjektů formou rozhovorů a speciálně vytvořených dotazníků.</p> <p>Výstupem této aktivity bude dokument "Analýza existujících nástrojů pro podporu kariérového rozhodování žáků v počátečním vzdělávání v Ústeckém kraji" + CD.</p>
<p>Aktivita č.13 2.3. Vytvoření speciálních poradenských pracovišť a vybudování tréninkového pracoviště pro praktickou ochutnávku nabízených oborů pro žáky v počátečním vzdělávání s krajskou působností a vytvoření kooperující sítě dalších poradenských pracovišť – tato aktivita je dále členěna na aktivitu č. 14 a 15.</p>	<p>Výstupem této aktivity bude vytvořené Speciální poradenské a tréninkové pracoviště s krajskou působností u předkladatele projektu a max. 11 dalších poradenských pracovišť v partnerských školách RP BAD-ART pro podporu kariérového poradenství cílovým skupinám.</p>
<p>Aktivita č.14 2.3.1. Vytvoření speciálního tréninkového pracoviště pro praktickou ochutnávku nabízených oborů pro žáky v počátečním vzdělávání s krajskou působností</p>	<p>Předkladatel projektu vybuduje v zájmu podpory motivace cílových skupin (přijmout správné kariérové rozhodnutí) speciální tréninkové pracoviště s krajskou působností, vybavené trenažéry simulující jednotlivá povolání v praxi. Toto pracoviště bude umístěno v prostorách předkladatele projektu, bude k dispozici všem zástupcům cílové skupiny z Ústeckého kraje a bude vybaveno řádově těmito učebními pomůckami:</p> <p>* Výukové trojrozměrné softwarové programy pro simulaci povolání</p>





	<p>* Laboratoř strojní a strojové zařízení pro stavební a ekonomické obory</p> <p>* Interaktivní tabule s příslušenstvím</p> <p>* Nábytek pro umístění strojového vybavení</p> <p>K uvedení tohoto pracoviště do provozu bude nezbytné pořídit strojové vybavení, simulující vybraná povolání.</p> <p>Výstupem této neklíčové aktivity bude jedno vytvořené Speciální tréninkové pracoviště pro praktickou ochutnávku nabízených oborů pro žáky v počátečním vzdělávání s krajskou působností v Mostě, v prostorách předkladatele projektu.</p>
<p>Aktivita č.15 2.3.2 Vytvoření kooperující sítě dalších poradenských pracovišť pro podporu kariérového poradenství</p>	<p>Pro realizaci teoretické části programu KARIÉRA na středních školách v ÚK předkladatel projektu vybuduje síť kooperujících dalších poradenských pracovišť v partnerských školách v ÚK. Každé toto poradenské pracoviště bude vybaveno:</p> <ul style="list-style-type: none">* 10 kusů PC včetně příslušenství* 1 kus multimediálního PC včetně příslušenství* 1 kus televize* 1 kus dataprojektoru* 1 kus promítacího plátna* 1 kus DVD přehrávače* 1 kus mobilního telefonu* Operační a uživatelský software* Školní nábytek <p>Pro podporu kariérového poradenství na základních školách v ÚK předkladatel projektu zajistí vybudování</p>





	<p><i>poradenských pracovišť u partnerských organizací - základní školy v ÚK.</i></p> <p><i>Každé toto poradenské pracoviště bude vybaveno:</i></p> <ul style="list-style-type: none"><i>* 1 kus multimediálního PC včetně příslušenství</i><i>* 1 kus dataprojektoru</i><i>* 1 kus promítacího plátna</i><i>* 1 kus mobilního telefonu</i><i>* Operační a uživatelský software</i><i>* Školní nábytek</i> <p><i>Výstupem této aktivity bude max. 11 vybavených poradenských pracovišť pro podporu kariérového poradenství v Ústeckém kraji.</i></p>
<p><u>Aktivita č.16</u></p> <p>2.4. Vytvoření toolkitu poradenských programů pro cílovou skupinu žáků v počátečním vzdělávání pro podporu jejich kariérového rozhodování, KARIÉRA 1 + KARIÉRA 2</p>	<p><i>Pro cílovou skupinu žáků v počátečním vzdělávání bude vytvořen toolkit poradenských programů pro podporu jejich kariérového rozhodování - KARIÉRA 1 a KARIÉRA 2.</i></p> <p><i>KARIÉRA 1</i> <i>bude speciálním programem pro žáky ZŠ se třemi základními modulovými složkami:</i></p> <ol style="list-style-type: none"><i>1. poradenský a diagnostický modul bude zahrnovat pracovní diagnostiku, lektorské vstupy a aktivity účastníků, zaměřené na správné kariérové rozhodování.</i><i>2. motivačně-praktický modul se bude soustřeďovat na ochutnávku povolání a výcvik motivačních strategií pro dobrou orientaci na trhu práce.</i><i>3. modul individuální následné asistenční péče se bude soustřeďovat na individuální podporu cílovým</i>





skupinám.

KARIÉRA 2 bude speciálním programem pro žáky SŠ se třemi základními modulovými složkami:

1. poradenský a diagnostický modul bude zahrnovat pracovní diagnostiku, lektorské vstupy a aktivity účastníků, zaměřené na správné kariérové rozhodování. Součástí modulu bude i prohloubení práce s PC pro podporu inf. a komunikačních dovedností při vyhledávání volných pracovních míst či správné volby studia na vysokých školách.

2. motivačně-praktický modul I se bude soustřeďovat na prohloubení praktických vědomostí o jednotlivých povoláních formou interaktivních pracovních workshopů se zaměstnavateli, investory, významnými podnikateli či zástupci státní správy a samosprávy. Součástí modulu bude i návštěva významných vzdělávacích akcí, které usnadní a prohloubí informovanost cílových skupin o jejich dalších vzdělávacích možnostech např. veletrhy vzdělávání atp.

3. modul individuální následné asistenční péče se bude soustřeďovat na individuální podporu cílovým skupinám.

Tato aktivita bude částečně zajištěna dodavatelsky a to v souladu s pravidly pro výběrová řízení v rámci pravidel ESF a částečně předkladatelem projektu (vytváření podkladů, mapování prostředí).

Výstupem této aktivity bude zpracovaná Metodika poradenského programu KARIÉRA 1 pro cílovou skupinu žáků základních škol pro podporu jejich kariérového rozhodování, v tištěné podobě i na CD.

Dalším výstupem této aktivity bude zpracovaná





	<p><i>Metodika poradenského programu KARIÉRA 2 pro cílovou skupinu žáků středních škol pro podporu jejich kariérového rozhodování, v tištěné podobě i na CD.</i></p>
<p>Aktivita č.17 2.5. Oslovení cílových skupin pro vstup do projektu dle harmonogramu projektu ve spolupráci s partnerskými organizacemi v Ústeckém kraji</p>	<p><i>Předkladatel projektu spolu s partnery projektu osloví prostřednictvím 24 informačních seminářů cílovou skupinu k účasti na projektu.</i></p> <p><i>Informační semináře proběhnou vždy v prostorách předkladatele projektu a partnerských organizací RP BAD-ART v Ústeckém kraji. Cílové skupiny obdrží veškeré relevantní informace o projektových aktivitách a doprovodných opatřeních (úhrada nákladů na cestovné, stravné, ubytování apod), které pro ně projekt vytvořil. Předkladatel projektu spolu s partnerskými organizacemi osloví ke vstupu do projektu 700 žáků v počátečním vzdělávání, (290 žáků základních škol, z toho 215 dívek a 75 chlapců a 410 žáků středních škol, z toho 165 dívek a 245 chlapců Ústeckého kraje), kteří vstoupí na základě uzavřeného Souhlasu se vstupem do projektu. Regionální kvantifikace bude v průběhu plnění této aktivity upřesňována.</i></p> <p><i>Výstupem této aktivity bude 24 zrealizovaných informačních seminářů k oslovení cílové skupiny pro vstup do projektu, prezenční listiny oslovených zástupců cílové skupiny v počtu 700 zástupců za Ústecký kraj .</i></p>
<p>Aktivita č.18 2.6. Zahájení projektových, poradenských a diagnostických aktivit s cílovou skupinou. Tato aktivita je dále členěna na aktivitu č. 2.6.1. a 2.6.2.</p>	<p><i>Výstupem této aktivity bude 700 kusů Souhlasů se vstupem do projektu v členění dle místně příslušných škol v Ústeckém kraji, dále výstupem této aktivity bude 41 učitelů, kteří nastupují a absolvují vstupní školení v oblasti metodiky poradenského programu KARIÉRA a následné asistenční péče pro cílové skupiny a 41 kusů Potvrzení o absolvování Poradenského programu</i></p>





	<p><i>KARIÉRA. Dalším výstupem této aktivity bude max. 11 fungujících poradenských pracovišť v Ústeckém kraji a 1 fungující tréninkové pracoviště v Mostě, s krajskou působností.</i></p>
<p><u>Aktivita č.19</u> 2.6.1. Vstup cílových skupin do projektu a zahájení provozu speciálního poradenského a tréninkového pracoviště s krajskou působností a kooperující sítě dalších poradenských pracovišť.</p>	<p><i>Výstupem této neklíčové aktivity bude max. 700 uzavřených Souhlasů se vstupem do projektu v členění dle místně příslušných škol v Ústeckém kraji.</i></p> <p><i>Dalším výstupem této aktivity bude max. 11 fungujících poradenských pracovišť v Ústeckém kraji a 1 fungující tréninkové pracoviště v Mostě, s krajskou působností.</i></p>
<p><u>Aktivita č. 20</u> 2.6.2. Výběr a proškolení učitelů</p>	<p><i>Pro zajištění pilotního ověření poradenského programu KARIÉRA, průběžného poradenství i následné asistenční péče pro cílové skupiny budou osloveni a vybráni učitelé, kteří budou zodpovědní za proškolení cílových skupin v oblasti metodik programů KARIÉRA 1 a KARIÉRA 2.</i></p> <p><i>Do vstupního školení bude nastupovat 41 učitelů z partnerských organizací RP BAD-ART. Všichni učitelé budou absolvovat vstupní školení, zaměřené nejen na podporu získání relevantních dovedností v oblasti kariérového poradenství, ale zejména nezbytné dovednosti pro práci s cílovou skupinou žáků v počátečním vzdělávání. Obsah školení bude navržen předkladatelem projektu. Školení je plánováno jako jednodenní v rozsahu 6 hodin.</i></p> <p><i>Výstupem této neklíčové aktivity bude 41 učitelů, kteří nastupují a absolvují vstupní školení v oblasti metodiky poradenského programu KARIÉRA a následné asistenční péče pro cílové skupiny a 41 kusů Potvrzení o absolvování poradenského programu KARIÉRA.</i></p>





<p>Aktivita č. 21 2.6.3 Pilotní ověření poradenského programu KARIÉRA 1 a KARIÉRA 2</p>	<p><i>Poradenský program KARIÉRA bude speciálním poradenským programem pro poskytování kariérového poradenství žákům v počátečním vzdělávání v Ústeckém kraji, který bude rozdělen na Poradenský program pro žáky základních škol KARIÉRA 1 a Poradenský program pro žáky středních škol KARIÉRA 2.</i></p> <p><i>Program vyvinutý v rámci aktivity 2.4. bude realizován tak, aby na jeho výsledku bylo 90% proškolených a poradensky podpořených žáků v počátečním vzdělání. Lektorsky bude program zabezpečován organizací předkladatele projektu i partnerskými organizacemi RP BAD-ART. Diagnostickou část a část následné individuální asistenční péče bude zajišťovat předkladatel projektu dodavatelsky. Součástí realizace poradenského programu bude průběžné i závěrečné hodnocení samotnými účastníky i učiteli formou vyplnění evaluačního hodnotícího dotazníku. Realizace poradenského programu KARIÉRA bude probíhat v nově vytvořeném speciálním poradenském a tréninkovém pracovišti s krajskou působností a v dalších poradenských pracovištích u partnerů projektu RP BAD-ART. Personálně bude pilotní ověření zajištěno proškolenými učiteli, viz aktivita č. 2.6.2. Poradenský program bude realizován částečně formou skupinové práce o maximálním počtu 18 žáků ve skupině a částečně individuální prací s každým klientem.</i></p> <p><i>Výstupem této neklíčové aktivity bude 90% z počtu 700, tj. 630 kusů Potvrzení o absolvování poradenského programu KARIÉRA za Ústecký kraj.</i></p>
<p>Aktivita č. 22 2.7. Přenos inovací v oblasti kariérového rozhodování ze</p>	<p><i>V rámci této aktivity budou ke spolupráci osloveni zahraniční experti z oblasti kariérového poradenství ve</i></p>





<p>zahraničí – Analýza dostupných nástrojů pro podporu kariérového rozhodování ve vybraných zemích EU</p>	<p><i>vybraných zemích EU, kteří přispějí k přenosu inovací v oblasti kariérového rozhodování ze zahraničí. Bude vytvořena analýza dostupných nástrojů pro podporu kariérového rozhodování ve vybraných zemích EU. Ke spolupráci na této analýze ve vybrané zemi EU budou osloveni zahraniční experti s relevantní zkušeností v oblasti kariérového poradenství.</i></p> <p><i>Tato analýza bude zpracována dvojjazyčně, a to v jazyce českém a v jazyce anglickém a bude plánovaným základem pro odborné stáže učitelů - viz aktivita číslo 2.8. - Cyklus pracovních stáží učitelů v zahraničí.</i></p> <p><i>Výstupem této aktivity bude dokument "Analýza dostupných nástrojů pro podporu kariérového rozhodování ve vybraných zemích EU" v dvojjazyčném zpracování, a to v tištěné podobě i na CD.</i></p>
<p>Aktivita č. 23 2.8. Cyklus pracovních stáží učitelů v zahraničí</p>	<p><i>V rámci této aktivity předkladatel projektu spolu s partnerskými organizacemi RP BAD-ART uskuteční 2 pracovní stáže učitelů s relevantními zahraničními partnery, které se uskuteční u zahraničních partnerů. Náplní pracovních stáží bude praktický nácvik metod práce s cílovou skupinou v zahraničí s cílem implementovat tuto dovednost do českého národního prostředí.</i></p> <p><i>Výstupem této aktivity budou zrealizované 2 pracovní stáže učitelů s relevantními zahraničními partnery, uskutečněné v zahraničí. Dalším výstupem této aktivity budou prezenční listiny a zápisy z jednání z pracovních stáží se zahraničními partnery.</i></p>





3. Řízení a evaluace	
<p>Aktivita č. 24 3.1. Ustanovení řídicího týmu na strategické, koordinační a operativní úrovni</p>	<p><i>Dle vypracovaného dokumentu v aktivitě č. 1.4. Pravidla řízení projektu KARIÉRA budou vytvořeny všechny plánované pracovní týmy. Pracovní skupiny budou mít k dispozici garanty pracovních skupin, kteří budou odpovědní za organizaci a přípravu jednání PS a administraci jejich činností. Garanti pracovních skupin budou pracovat jako administrátoři projektů u příjemce grantu - viz rozpočet projektu. Každá pracovní skupina bude mít vedoucího pracovní skupiny, který bude odpovídat za obsahový rámec vytvořených produktů. O utvoření týmu a jejich práce budou vedeny písemné záznamy. Prostředkem pro pracovní jednání budou zrealizované semináře s partnery projektu a expertními pracovníky.</i></p> <p><i>Tato projektová aktivita bude realizována v souladu s harmonogramem aktivit a hlavní odpovědnost za tuto aktivitu ponese předkladatel projektu spolu s partnery RP BAD-ART.</i></p> <p><i>Výstupem této aktivity budou písemné záznamy o personálním ustanovení jednotlivých pracovních týmů, písemné záznamy o personálním obsazení garantů a vedoucích pracovních skupin, písemné záznamy o činnosti jednotlivých pracovních týmů, zrealizované semináře s partnery projektu a expertními pracovníky v počtu 10 kusů, zápisy z jednání, prezenční listiny.</i></p>
<p>Aktivita č. 28 3.2. Vypracování sady nástrojů pro evaluaci projektových aktivit</p>	<p><i>Pro zajištění evaluace projektových aktivit bude vytvořena sada nástrojů pro evaluaci projektových aktivit. Předkladatel na základě evaluačního plánu zajistí vypracování souboru evaluačních nástrojů vhodných pro ověření - evaluaci projektových aktivit. Výstupem této aktivity bude vypracovaná "Sada</i></p>





	<p><i>nástrojů pro evaluaci projektových aktivit".</i></p> <p><i>Výstupem této aktivity bude vytvořená "Sada nástrojů pro evaluaci projektových aktivit".</i></p>
<p><u>Aktivita č. 25</u> 4. Diseminace a publicita</p>	<p><i>Výsledky projektu budou šířeny prostřednictvím 10 novinových článků, 1 reklamního spotu o projektu, vytvořenými internetovými stránkami projektu, reportu závěrečné hodnotící konference, evaluační zprávy k šíření výsledků a výstupů projektu, která bude zpracována nezávislým evaluátorem, 100 kusy prezentačních CD o projektu, 4 diseminačními semináři, 4 mainstreamingovými semináři a 1 závěrečnou diseminační a evaluační konferencí. Diseminační konference se plánuje na konci projektu, ve 24. měsíci realizace projektu. Diseminační konference se uskuteční v centru města Mostu a odpovědnou organizací pro tuto aktivitu bude předkladatel projektu.</i></p> <p><i>Výstupem této aktivity bude:</i></p> <ul style="list-style-type: none"><i>* 10 novinových článků</i><i>* 1 reklamní spot o projektu</i><i>* internetové stránky projektu</i><i>* report závěrečné hodnotící konference</i><i>* evaluační zpráva k šíření výsledků a výstupů projektu</i><i>* 100 kusů prezentačních CD o projektu</i><i>* 4 diseminační semináře</i><i>* 4 mainstreamingové semináře</i><i>* 1 závěrečná diseminační a evaluační konference</i>





Aktivita č. 26

5. Mainstreaming na horizontální i vertikální úrovni

Mainstreamingové aktivity v projektu jsou jedním z nejdůležitějších aktivit.

Na samém začátku projektu bude sestaven mainstreamingový plán. Tento plán bude obsahovat přesně rozpis jednotlivých činností, skutečnost na koho se bude zaměřovat a jakým způsobem bude plánovaných cílů dosaženo, a to v konkrétním časovém harmonogramu. Mainstreamingové aktivity na úrovni RP budou rozděleny na dva typy:

1. Horizontální mainstreaming

2. Vertikální mainstreaming

Klíčové aktivity budou připravovány členy projektové koordinační skupiny. Tyto aktivity budou především realizovat členové řídicího výboru a klíčové osoby RP BAD-ART, které mají rozhodovací pravomoci a mohou zajistit optimální implementaci výsledků do jejich organizační strategie.

Mainstreaming horizontální (uvnitř RP) se bude soustřeďovat na:

* implementaci výstupů a výsledků projektu, "best practices" do organizací tvořící RP a organizací spolupracujících,

* implementaci získaných výsledků a "best practices" z projektů do organizací pracujících s cílovou skupinou či zabývající se problematikou kariérového poradenství, nejsou členy RP a jsou dobře motivováni k implementaci výsledků projektu do svých společností či organizací.

Mainstreaming vertikální (vně RP) se bude



EVROPSKÁ UNIE





	<p>soustředovat na :</p> <p>* šíření a implementaci výstupů z projektu do strategických plánů a dokumentů Ústeckého kraje.</p> <p>V rámci této aktivity se uskuteční celkem 4 mainstreamingové pracovní workshopy, a to jak na vertikální, tak i horizontální úrovni. Konání mainstreamingových pracovních workshopů k implementaci výstupů a výsledků projektu budou zajištěna dodavatelsky, a to v souladu s pravidly pro výběrová řízení v rámci pravidel ESF.</p> <p>Výstupem této aktivity budou zrealizované 4 mainstreamingové pracovní workshopy, a to jak na vertikální, tak i horizontální úrovni k implementaci výstupů a výsledků projektu. Dalším výstupem této aktivity budou zápisy z jednání z pracovních workshopů a prezenční listiny.</p>
<p>Aktivita č. 27</p> <p>6. Monitorování, audit a závěrečné operace</p>	<p>Vytvořená strategická skupina Rada RP BAD-ART bude reprezentována představiteli institucí zapojených do projektu. Základní metodou kontroly budou pracovní jednání, která budou prověřovat podklady zpracované Reportážní skupinou. Kontrola bude vycházet z čtvrtletního monitorování věcné, finanční a účetní oblasti a o jejím výsledku bude proveden písemný zápis.</p> <p>Speciálně vytvořená Reportážní skupina bude složena z odborníků na finanční řízení a monitoring. Hlavní aktivity této skupiny budou spočívat ve vytvoření požadovaných vzorů dokumentace pro partnery projektu, vytvoření jednotného elektronického monitorovacího a informačního systému, který bude odrážet požadavky na informace, výkaznictví i statistiku ze strany poskytovatele grantu, vytvoření souboru vnitřních účetních směrnic, realizaci průběžného</p>



EVROPSKÁ UNIE





měsíčního monitorování věcné, finanční a účetní oblasti. Tato skupina bude předávat výsledky - zprávy RP BAD-ART a po jejich schválení poskytovateli grantu. Reportážní skupina bude úzce spolupracovat s externím auditorem projektu. Externí auditor bude odpovědný za vykonávání závěrečného auditu uskutečněných finančních operací. Výstupem této aktivity bude provedený závěrečný audit uskutečněných finančních operací externím auditorem, závěrečné technické a finanční zprávy a uzavřené účty.

Tato aktivita bude realizována v souladu s harmonogramem aktivit a hlavní odpovědnost za tuto aktivitu ponese předkladatel projektu spolu s partnery projektu.

Výstupem této aktivity bude:

- a) provedený závěrečný audit,
- b) závěrečné technické zprávy,
- c) závěrečné finanční zprávy,
- d) uzavřené účty.





Na koordinační úrovni bude odpovědnou skupinou Koordinační skupina, která bude složena z vedoucích jednotlivých pracovních skupin a jejich garantů. Hlavním úkolem této skupiny bude koordinovat předávání informací z úrovně operativní na úroveň strategickou, průběžně zabezpečovat kontinuální kontrolu výstupů, výsledků a plnění cílů jednotlivých pracovních skupin.

Složení koordinační skupiny



Mgr. Jan Peška – koordinátor projektu, partner č. 1

Kontaktní informace

Telefon: 476 747 357

e-mail: zs.mezibori@telecom.cz





Mgr. Marie Zimmermannová – koordinátor projektu,
partner č. 2

Kontaktní informace

Telefon: 472 731 819

e-mail: m.zimmermannova@zsmojzir.cz



Mgr. Drahoslava Hihlánová – koordinátor projektu,
partner č. 3

Kontaktní informace

Telefon: 474 629 954

e-mail: drahoslava.hihlanova@ssescv.cz





Olga Hrudková – koordinátor projektu, partner č. 4

Kontaktní informace

Telefon: 474 651 418

e-mail: škola@3zscv.cz



Mgr. Bc. Helena Všečeková – koordinátor projektu,
partner č. 5

Kontaktní informace

Telefon: 416 831 554

e-mail: sos.roudnice@seznam.cz





Ing. Dana Balochová – koordinátor projektu,
partner č. 6

Kontaktní informace

Telefon: 476 709 580

e-mail: balochova@sssmep.cz



Mgr. Ivana Šabková – koordinátor projektu,
partner č. 7

Kontaktní informace

Telefon: 417 639 204

e-mail: ivanasabkova.seznam.cz





Mgr. Olga Nosková – koordinátor projektu,
partner č. 8

Kontaktní informace

Telefon: 416 837 317

e-mail: škola@2zsroudnice.cz



Mgr. Jiří Morch – koordinátor projektu,
partner č. 9

Kontaktní informace

Telefon: 472 270 420

e-mail: škola@sseas.cz





Mgr. Václav Zemler – koordinátor projektu,
partner č. 10

Kontaktní informace

Telefon: 412 372 627

e-mail: zemler@zs-namesti.cz



Ing. Jiří Bajan – koordinátor projektu, partner č. 11

Kontaktní informace

Telefon: 412 372 632, 412 372 768, 412 370 103

e-mail: jiri.bajan@sstvdv.cz





Operativní úroveň budou představovat jednotlivé pracovní skupiny, a to pracovní skupina 1 - 6.

Rozvojové partnerství BAD-ART bylo rozděleno do 6 pracovních skupin i se svými vedoucími a garanty pracovních skupin. Níže jsou uvedeny pracovní skupiny, jejich názvy, vedoucí pracovních skupin a garanti jednotlivých pracovních skupin.

Pracovní skupina 1 - **Metodika**

PS 1 – vedoucí PS Ing. Jiří Tyšer, garant pracovní skupiny Mgr. Jana Honzíková

Pracovní skupina 2 – **Informační portál**

PS 2 – vedoucí PS Ing. Pavel Popluhar, garant pracovní skupiny Milena Holá

Pracovní skupina 3 - **Centra**

PS 3 – vedoucí PS Iveta Duffková, garant pracovní skupiny Bc. Lucie Vlková

Pracovní skupina 4 - **Pilot**

PS 4 – vedoucí PS Václava Holečková, garant pracovní skupiny Jana Škrábalová

Pracovní skupina 5 – **Mezinárodní spolupráce**

PS 5 – vedoucí PS Milena Pešoutová, garant pracovní skupiny Helena Pulgrová

Pracovní skupina 6 – **Řízení, diseminace, maistreaming a evaluace**

PS 6 – vedoucí PS Ing. Judita Lechová a Milena Pešoutová, garant pracovní skupiny Zuzana Pechová.

Pracovní skupiny – jsou platformou k projednávání, schvalování, vývoji a ověřování požadovaných výstupů projektu v jednotlivých sub-projektech.

Vedoucí pracovní skupiny – je odpovědný za řízení činnosti pracovní skupiny, kaučování jejich členů k dosažení požadovaných výstupů. Podílí se na přípravě jednotlivých výstupů. Ve spolupráci s garantem vytváří podmínky pro společná jednání skupiny, vyhodnocuje postup prací a navrhuje nápravná opatření a modifikaci aktivit.

Garant pracovní skupiny – odpovídá za vytváření podmínek pro společná jednání pracovní skupiny (termíny, místo, informační podklady). Je kontaktním pracovníkem pro jednotlivé členy pracovní skupiny a podporuje jejich činnost po stránce informační.





Odpovídá za zpracování informací o činnosti pracovní skupiny a spolupracuje s administrátory projektu při přípravě informačních podkladů pro manažera a koordinátora projektu a externí hodnotitele

Člen pracovní skupiny – podílí se na realizaci aktivit a na projednávání a ověřování výstupů projektu v dohodnutém rozsahu a v souladu s uzavřenou smlouvou resp. jiným typem ujednání.

Složení pracovních skupin včetně garantů pracovních skupin



Pracovní skupina č. 1 – METODIKA

Ing. Jiří Tyšer

Vedoucí pracovní skupiny č. 1

Střední škola technická, Dělnická 21, Most – Velebudice, příspěvková organizace

Kontakt: telefon: 476 137 227,

email: tyser.jiri@sstmst.cz





Mgr. Jana Honzíková

Garant pracovní skupiny č. 1

Střední škola technická, Dělnická 21, Most – Velebudice, příspěvková organizace

Kontakt: telefon: 476 137 282,

email: honzikova.jana@sstmmost.cz



Pracovní skupina č. 2 – INFORMAČNÍ PORTÁL

Ing. Pavel Popluhar

Vedoucí pracovní skupiny č. 2

Střední škola technická, Dělnická 21, Most – Velebudice, příspěvková organizace

Kontakt: telefon: 476 137 510,

email: popluhar.pavel@sstmmost.cz





Milena Holá

Garant pracovní skupiny č. 2

Střední škola technická, Dělnická 21, Most – Velebudice, příspěvková organizace

Kontakt: telefon: 476 137 506,

email: hola.milena@sstmmost.cz



Pracovní skupina č. 3 – CENTRA

Iveta Duffková

Vedoucí pracovní skupiny č. 3

Střední škola technická, Dělnická 21, Most – Velebudice, příspěvková organizace

Kontakt: telefon: 476 137 516,

email: duffkova.iveta@sstmmost.cz





Bc. Lucie Vlková

Garant pracovní skupiny č. 3

Střední škola technická, Dělnická 21, Most – Velebudice, příspěvková organizace

Kontakt: telefon: 476 137 506,

email: vlkova.lucie@sstmmost.cz



Pracovní skupina č. 4 – PILOT

Václava Holečková

Vedoucí pracovní skupiny č. 4

Střední škola technická, Dělnická 21, Most – Velebudice, příspěvková organizace

Kontakt: telefon: 476 137 308,

email: holeckova.v@sstmmost.cz





Jana Škrábalová

Garant pracovní skupiny č. 4

Střední škola technická, Dělnická 21, Most – Velebudice, příspěvková organizace

Kontakt: telefon: 476 137 555,

email: skrabalova.jana@sstmmost.cz



Pracovní skupina č. 5 – MEZINÁRODNÍ SPOLUPRÁCE

Milena Pešoutová

Vedoucí pracovní skupiny č. 5

Střední škola technická, Dělnická 21, Most – Velebudice, příspěvková organizace

Kontakt: telefon: 476 137 511,

email: pesoutova.milena@sstmmost.cz





Helena Pulgrová

Garant pracovní skupiny č. 5

Střední škola technická, Dělnická 21, Most – Velebudice, příspěvková organizace

Kontakt: telefon: 476 137 539,

email: pulgrova.helena@sstmmost.cz



Pracovní skupina č. 6 – ŘÍZENÍ, DISEMINACE, MAINSTREAMING A EVALUACE

Ing. Judita Lechová, Milena Pešoutová

Vedoucí pracovní skupiny č. 6

Střední škola technická, Dělnická 21, Most – Velebudice, příspěvková organizace

Kontakt: telefon: 476 137 229, 476 137 511

email: lechova.judita@sstmmost.cz

email: pesoutova.milena@sstmmost.cz





Zuzana Pechová

Garant pracovní skupiny č. 6

Střední škola technická, Dělnická 21, Most – Velebudice, příspěvková organizace

Kontakt: telefon: 476 137 229,

email: pechova.zuzana@sstmst.cz





Pracovní skupina 1 – METODIKA

Vedoucí: Ing. Jiří Tyšer

Garant: Mgr. Jana Honzíková

Zapojení partneri: předkladatel projektu, partner č. 1 - 11

číslo aktivity	Název aktivity	Časový rámec plnění	Výstup	Úkoly - popis
02	1.2. Vytvoření učební pomůcky – „Elektronický katalog povolání“	01/09 - 03/09	Výstupem této aktivity bude elektronické rozhraní - "Elektronický katalog povolání", umístěný na internetových stránkách projektu.	Učební pomůcka - "Elektronický katalog povolání". Tato učební pomůcka bude zpracována formou popisu vybraných povolání, kterou si žáci budou moci stáhnout na vytvořených internetových stránkách předkladatele projektu. Vybraná povolání budou obsahovat nejenom údaje o pracovních činnostech vztahujících se k povolání, ale i nezbytné předpoklady kladené na uchazeče nebo zájemce o studium vybrané pracovní profese. Vzhledem ke skutečnosti, že elektronický katalog povolání není v současné době vytvořen, považuje předkladatel projektu tento výstup jako výstup nejenom inovativní, ale i motivující cílové skupiny ke studiu materiálů jinou, než písemnou formou.
06	1.6. Vypracování zásad pro poskytování asistenční pomoci cílovým skupinám	08/08 – 10/08	Výstupem této aktivity bude dokument "Zásady pro poskytování asistenční pomoci cílovým skupinám" + CD.	Tato strategie je pro start projektových aktivit nezbytná a to vzhledem k naplnění cílů projektu, kterými je zejména doporučit cílovým skupinám vhodné kariérové rozhodnutí. Dokument bude obsahovat základní rámec pro poskytování asistenční pomoci cílovým skupinám - žáků základních i středních škol v Ústeckém kraji, který bude závazný pro všechny partnerské organizace RP BAD-ART v Ústeckém kraji.
11	2.1. Vytvoření sady podpůrných informačních a propagačních materiálů pro cílové skupiny a potřeby projektu dle plánu publicity – viz. aktivita 1.5	01/09 – 03/09 04/10 – 07/10	Výstupem této aktivity bude sada podpůrných informačních a propagačních materiálů pro cílové skupiny a potřeby projektu dle plánu publicity (aktivita č. 1.5.).	Na začátku projektu bude připravena sada informačních, osvětových a propagačních materiálů. Půjde zejména o bloky, tužky, informační letáky, katalogy povolání, vstupní informační prezentace o projektu na CD, DVD či jiné elektronické formáty a další široké spektrum propagačních předmětů dle plánu publicity. Ve všech materiálech vzniklých v rámci projektu bude zdůrazněna skutečnost, že projekt je spolufinancován z prostředků Evropského sociálního fondu a státního rozpočtu České republiky. Všechny výstupy budou viditelně označeny logem ESF a vlajkami EU a ČR.
12	2.2. Vytvoření analýzy existujících nástrojů pro podporu kariérového rozhodování žáků v počátečním vzdělávání v Ústeckém kraji	08/08 -10/08	Výstupem této aktivity bude dokument "Analýza existujících nástrojů pro podporu kariérového rozhodování žáků v počátečním vzdělávání v Ústeckém kraji"	S cílem vytvoření jednotného systému pro poskytování kariérového poradenství v Ústeckém kraji bude vytvořena analýza již existujících nástrojů pro podporu kariérového rozhodování žáků v počátečním vzdělávání v Ústeckém kraji





			+ CD.	jako základny pro nastavení jednotných pravidel - metodik pro poskytování pomoci cílovým skupinám a typizovaných výstupů z poradenských činností. Analýza bude provedena vícezdrojově a základním nástrojem bude nejen pouhý sběr dat, ale oslovení klíčových subjektů formou rozhovorů a speciálně vytvořených dotazníků.
16	2.4. Vytvoření toolkitu poradenských programů pro cílovou skupinu žáků v počátečním vzdělávání pro podporu jejich kariérového rozhodování, KARIÉRA 1 + KARIÉRA 2	09/08 – 08/09	Výstupem této aktivity bude zpracovaná Metodika poradenského programu KARIÉRA 1 pro cílovou skupinu žáků základních škol pro podporu jejich kariérového rozhodování, v tištěné podobě i na CD. Dalším výstupem této aktivity bude zpracovaná Metodika poradenského programu KARIÉRA 2 pro cílovou skupinu žáků středních škol pro podporu jejich kariérového rozhodování, v tištěné podobě i na CD.	Pro cílovou skupinu žáků v počátečním vzdělávání bude vytvořen toolkit poradenských programů pro podporu jejich kariérového rozhodování - KARIÉRA 1 a KARIÉRA 2. KARIÉRA 1 bude speciálním programem pro žáky ZŠ se třemi základními modulovými složkami: 1. poradenský a diagnostický modul bude zahrnovat pracovní diagnostiku, lektorské vstupy a aktivity účastníků, zaměřené na správné kariérové rozhodování. 2. motivačně-praktický modul se bude soustřeďovat na ochutnávku povolání a výcvik motivačních strategií pro dobrou orientaci na trhu práce. 3. modul individuální následné asistenční péče se bude soustřeďovat na individuální podporu cílovým skupinám. KARIÉRA 2 bude speciálním programem pro žáky SŠ se třemi základními modulovými složkami: 1. poradenský a diagnostický modul bude zahrnovat pracovní diagnostiku, lektorské vstupy a aktivity účastníků, zaměřené na správné kariérové rozhodování. Součástí modulu bude i prohloubení práce s PC pro podporu inf. a komunikačních dovedností při vyhledávání volných pracovních míst či správné volby studia na vysokých školách. 2. motivačně-praktický modul I se bude soustřeďovat na prohloubení praktických vědomostí o jednotlivých povoláních formou interaktivních pracovních workshopů se zaměstnavateli, investory, významnými podnikateli či zástupci státní správy a samosprávy. Součástí modulu bude i návštěva významných vzdělávacích akcí, které usnadní a prohloubí informovanost cílových skupin o jejich dalších vzdělávacích možnostech např. veletrhy vzdělávání atp.. 3. modul individuální následné asistenční péče se bude soustřeďovat na individuální podporu cílovým skupinám. Tato aktivita bude částečně zajištěna dodavatelsky a to v souladu s pravidly pro výběrová řízení v rámci pravidel ESF a částečně předkladatelem projektu (vytváření podkladů, mapování prostředí).



EVROPSKÁ UNIE





Pracovní skupina 2 – INFORMAČNÍ PORTÁL

Vedoucí: Ing. Pavel Popluhar

Garant: Milena Holá

Zapojení partneři: předkladatel projektu, partner č. 1 – 11

Číslo aktivity	Název aktivity	Časový rámec plnění	Výstup	Úkoly - popis
05	1.5. Vypracování plánu publicity, včetně plánu internetových stránek projektu a jednotného logotypu projektu	08/08 – 10/08	Výstupem této aktivity bude dokument "Plán publicity projektu" + CD.	Pro zajištění dostatečné publicity a propagace projektu bude na začátku projektu vypracován podrobný plán publicity projektu. Plán bude obsahovat podrobné údaje o následujících skutečnostech - co, tedy jaké výstupy či výsledky projektu budou předmětem publicity, jaké prostředky se budou k zabezpečení publicity využívat a podrobný časový harmonogram uskutečňování publicity. Plán též bude obsahovat vytvořený jednotný logotyp pro účely projektu a návrh vzorků propagačních předmětů, které budou v průběhu implementace pracovního programu projektu a dle harmonogramu projektu vyrobeny. Pro podporu komunikace uvnitř RP BAD-ART a komunikace s cílovými skupinami a širokou veřejností bude též vytvořena projektová dokumentace internetové stránky projektu KARIÉRA.





Pracovní skupina 3 - CENTRA

Vedoucí: Iveta Duffková

Garant: Bc. Lucie Vlková

Zapojení partneri: předkladatel projektu, partner č. 1 – 11

Číslo aktivity	Název aktivity	Časový rámec plnění	Výstup	Úkoly - popis
13	2.3. Vytvoření speciálních poradenských pracovišť a vybudování tréninkového pracoviště pro praktickou ochutnávku nabízených oborů pro žáky v počátečním vzdělávání s krajskou působností a vytvoření kooperující sítě dalších poradenských pracovišť – tato aktivita je dále členěna na aktivitu č. 2.3.1. a 2.3.2.	01/09 – 04/09	Výstupem této aktivity bude vytvořené Speciální poradenské a tréninkové pracoviště s krajskou působností u předkladatele projektu a max. 11 dalších poradenských pracovišť v partnerských školách RP BAD-ART pro podporu kariérového poradenství cílovým skupinám.	
14	2.3.1. Vytvoření speciálního tréninkového pracoviště pro praktickou ochutnávku nabízených oborů pro žáky v počátečním vzdělávání s krajskou působností	01/09 – 04/09	Výstupem této neklíčové aktivity bude jedno vytvořené Speciální tréninkové pracoviště pro praktickou ochutnávku nabízených oborů pro žáky v počátečním vzdělávání s krajskou působností v Mostě, v prostorách předkladatele projektu.	Předkladatel projektu vybuduje v zájmu podpory motivace cílových skupin přijmout správné kariérové rozhodnutí speciální tréninkové pracoviště s krajskou působností, vybavené trenažéry simulující jednotlivá povolání v praxi. Toto pracoviště bude umístěno v prostorách předkladatele projektu, bude k dispozici všem zástupcům cílové skupiny z Ústeckého kraje a bude vybaveno řádově těmito učebními pomůckami: * Výukové trojrozměrné softwarové programy pro simulaci povolání * Laboratoř strojní a strojové zařízení pro stavební a ekonomické obory * Interaktivní tabule s příslušenstvím * Nábytek pro umístění strojového vybavení K uvedení tohoto pracoviště do provozu bude nezbytné pořídit strojové vybavení, simulující vybraná povolání. .
15	2.3.2 Vytvoření kooperující sítě dalších poradenských pracovišť pro podporu kariérového poradenství	01/09 – 04/09	Výstupem této neklíčové aktivity bude max. 11 vybavených poradenských pracovišť pro podporu kariérového poradenství v Ústeckém kraji pro podporu kariérového poradenství cílovým skupinám.	Pro realizaci teoretické části programu KARIÉRA na středních školách v ÚK předkladatel projektu vybuduje síť kooperujících dalších poradenských pracovišť v partnerských školách v ÚK. Každé toto poradenské pracoviště bude vybaveno: * 10 kusů PC včetně příslušenství * 1 kus multimediální PC včetně příslušenství * 1 kus televize * 1 kus dataprojektoru



EVROPSKÁ UNIE





Projekt „KARIÉRA“ – Systém kariérového poradenství v počátečním vzdělávání v Ústeckém kraji
Registrační číslo projektu: CZ.1.07/1.1.13/11.0001

Tento projekt je spolufinancován Evropským sociálním fondem EU a státním rozpočtem České republiky

				<ul style="list-style-type: none">* 1 kus promítacího plátna* 1 kus DVD přehrávače* 1 kus mobilního telefonu* Operační a uživatelský software* Školní nábytek <p>Pro podporu kariérového poradenství na základních školách v ÚK předkladatel projektu zajistí vybudování poradenských pracovišť u partnerských organizací - základní školy v ÚK. Každé toto poradenské pracoviště bude vybaveno:</p> <ul style="list-style-type: none">* 1 kus multimediální PC včetně příslušenství* 1 kus dataprojektoru* 1 kus promítacího plátna* 1 kus mobilního telefonu* Operační a uživatelský software* Školní nábytek <p>Výstupem této aktivity bude max. 11 vybavených poradenských pracovišť pro podporu kariérového poradenství v Ústecké kraji.</p>
--	--	--	--	--





Pracovní skupina 4 – PILOT

Vedoucí: Václava Holečková

Garant: Jana Škrábalová

Zapojení partneri: předkladatel projektu, partner č. 1 – 11

Číslo aktivity	Název aktivity	Časový rámec plnění	Výstup	Úkoly - popis
17	2.5. Oslovení cílových skupin pro vstup do projektu dle harmonogramu projektu ve spolupráci s partnerskými organizacemi v Ústeckém kraji	09/09 – 10/09	Výstupem této aktivity bude 24 zrealizovaných informačních seminářů k oslovení cílové skupiny pro vstup do projektu, prezenční listiny oslovených zástupců cílové skupiny v počtu 700 zástupců za Ústecký kraj .	Předkladatel projektu spolu s partnery projektu osloví prostřednictvím 24 informačních seminářů cílovou skupinu k účasti na projektu. Informační semináře proběhnou vždy v prostorách předkladatele projektu a partnerských organizací RP BAD-ART v Ústeckém kraji. Cílové skupiny obdrží veškeré relevantní informace o projektových aktivitách a doprovodných opatření (úhrada nákladů na cestovné, stravné, ubytování apod), které pro ně projekt vytvořil. Předkladatel projektu spolu s partnerskými organizacemi osloví ke vstupu do projektu 700 žáků v počátečním vzdělávání, (290 žáků základních škol, z toho 215 dívek a 75 chlapců a 410 žáků středních škol, z toho 165 dívek a 245 chlapců Ústeckého kraje), kteří vstoupí na základě uzavřeného Souhlasu se vstupem do projektu. Regionální kvantifikace bude v průběhu plnění této aktivity upřesňována.
18	2.6. Zahájení projektových, poradenských a diagnostických aktivit s cílovou skupinou. Tato aktivita je dále členěna na aktivitu č. 2.6.1. a 2.6.2.	09/09 – 06/10	Výstupem této aktivity bude 700 kusů Souhlasů se vstupem do projektu v členění dle místně příslušných škol v Ústeckém kraji, dále výstupem této aktivity bude 41 učitelů, kteří nastupují a absolvují vstupní školení v oblasti metodiky poradenského programu KARIÉRA a následně asistenční péče pro cílové skupiny a 41 kusů Potvrzení o absolvování Poradenského programu KARIÉRA. Dalším výstupem této aktivity bude max. 11 fungujících poradenských pracovišť v Ústeckém kraji a 1 fungující tréninkové pracoviště v Mostě, s krajskou působností.	
19	2.6.1. Vstup cílových skupin do projektu a zahájení provozu speciálního poradenského a tréninkového pracoviště	10/09 -11/09	Výstupem této neklíčové aktivity bude max. 700 uzavřených Souhlasů se vstupem do projektu v členění dle místně příslušných škol v Ústeckém kraji.	Na základě aktivity 2.5. vstoupí do projektu max. 700 zástupců cílových skupin Ústeckého kraje (290 žáků základních škol a 410 žáků středních škol Ústeckého kraje) na základě uzavřeného Souhlasu se vstupem do



EVROPSKÁ UNIE





	s krajskou působností a kooperující sítě dalších poradenských pracovišť.		Dalším výstupem této aktivity bude max. 11 fungujících poradenských pracovišť v Ústeckém kraji a 1 fungující tréninkové pracoviště v Mostě, s krajskou působností.	projektu. Regionální kvantifikace bude upřesněna v průběhu trvání této aktivity. Dále bude zahájena činnost tréninkového pracoviště s krajskou působností a dalších poradenských pracovišť v UK. Speciální poradenská pracoviště i tréninkové pracoviště musí být řádně technicky i personálně vybaveno. Odborní poradci musí disponovat odbornou praxí v min. rozsahu 2 let. Počet odborných poradců bude plánován tak, aby každý poradce pracoval s max. 18 účastníky programu a to zejména k povaze cílových skupin vyžadujících individuální péči. Výstupem této aktivity bude max. 700 uzavřených Souhlasů se vstupem do projektu v členění dle místně příslušných škol v Ústeckém kraji. Dalším výstupem této aktivity bude max. 11 fungujících poradenských pracovišť v Ústeckém kraji a 1 fungující tréninkové pracoviště v Mostě s krajskou působností.
20	2.6.2. Výběr a proškolení učitelů	09/09 – 10/09	Výstupem této neklíčové aktivity bude 41 učitelů, kteří nastupují a absolvují vstupní školení v oblasti metodiky poradenského programu KARIÉRA a následné asistenční péče pro cílové skupiny a 41 kusů Potvrzení o absolvování poradenského programu KARIÉRA.	Pro zajištění pilotního ověření poradenského programu KARIÉRA, průběžného poradenství i následné asistenční péče pro cílové skupiny budou osloveni a vybráni učitelé, kteří budou zodpovědní za proškolení cílových skupin v oblasti metodik programů KARIÉRA 1 a KARIÉRA 2. Do vstupního školení bude nastupovat 41 učitelů z partnerských organizací RP BAD-ART. Všichni učitelé budou absolvovat vstupní školení, zaměřené nejen na podporu získání relevantních dovedností v oblasti kariérového poradenství, ale zejména nezbytné dovednosti pro práci s cílovou skupinou žáků v počátečním vzdělávání. Obsah školení bude navržen předkladatelem projektu. Školení je plánováno jako jednodenní v rozsahu 6 hodin.
21	2.6.3 Pilotní ověření poradenského programu KARIÉRA 1 a KARIÉRA 2	10/09 – 06/10	Výstupem této neklíčové aktivity bude 90% z počtu 700, tj. 630 kusů Potvrzení o absolvování poradenského programu KARIÉRA za Ústecký kraj.	Poradenský program KARIÉRA bude speciálním poradenským programem pro poskytování kariérového poradenství žákům v počátečním vzdělávání v Ústeckém kraji, který bude rozdělen na Poradenský program pro žáky základních škol KARIÉRA 1 a Poradenský program pro žáky středních škol KARIÉRA 2. Program vyvinutý v rámci aktivity 2.4. bude realizován tak, aby na jeho výsledku bylo 90% proškolených a poradensky podpořených žáků v počátečním vzdělávání. Lektorsky bude program zabezpečován organizací předkladatele projektu i partnerskými organizacemi RP BAD-ART. Diagnostickou část a část následné individuální asistenční péče bude zajišťovat předkladatel projektu dodavatelsky. Součástí realizace poradenského programu bude průběžné i závěrečné hodnocení samotnými účastníky i učiteli formou vyplnění evaluačního hodnotícího dotazníku. Realizace poradenského programu KARIÉRA bude probíhat v nově vytvořeném speciálním poradenském a tréninkovém pracovišti s krajskou působností a v dalších poradenských pracovištích u





Projekt „KARIÉRA“ – Systém kariérového poradenství v počátečním vzdělávání v Ústeckém kraji
Registrační číslo projektu: CZ.1.07/1.1.13/11.0001

Tento projekt je spolufinancován Evropským sociálním fondem EU a státním rozpočtem České republiky

				<i>partnerů projektu RP BAD-ART. Personálně bude pilotní ověření zajištěno proškolenými učiteli, viz aktivita č. 2.6.2. Poradenský program bude realizován částečně formou skupinové práce o maximálním počtu 18 žáků ve skupině a částečně individuální prací s každým klientem.</i>
--	--	--	--	---





Pracovní skupina 5 – MEZINÁRODNÍ SPOLUPRÁCE

Vedoucí: Milena Pešoutová

Garant: Helena Pulgrová

Zapojení partneri: předkladatel projektu, partner č. 1 – 11

Číslo aktivity	Název aktivity	Časový rámec plnění	Výstup	Úkoly - popis
08	1.8. Vytvoření komunikačního a pracovního plánu pro mezinárodní spolupráci	08/08 – 10/08	Výstupem této aktivity bude dokument "Komunikační a pracovní plán pro mezinárodní spolupráci" + CD.	<i>Pro zajištění plynulého přenosu inovací v oblasti kariérového poradenství předkladatel projektu rozvine spolupráci se zahraničními partnery. V zájmu minimalizace nákladů na tuto aktivitu bude vypracován podrobný komunikační a pracovní plán obsahující údaje o počtu oslovených zahraničních partnerů, jejich základní profil a seznam expertů, kteří by mohli pomoci při implementaci nejlepších výstupů a výsledků ze zahraničí do českého prostředí. Dokument též bude obsahovat harmonogram cyklů pracovních workshopů v zahraničí s doporučením zapojení vhodného expertního týmu.</i>
22	2.7. Přenos inovací v oblasti kariérového rozhodování ze zahraničí – Analýza dostupných nástrojů pro podporu kariérového rozhodování ve vybraných zemích EU	01/09- 04/09	Výstupem této aktivity bude dokument "Analýza dostupných nástrojů pro podporu kariérového rozhodování ve vybraných zemích EU" v dvojjazyčném zpracování, a to v tištěné podobě i na CD.	<i>V rámci této aktivity budou ke spolupráci osloveni zahraniční experti z oblasti kariérového poradenství ve vybraných zemích EU, kteří přispějí k přenosu inovací v oblasti kariérového rozhodování ze zahraničí. Bude vytvořena analýza dostupných nástrojů pro podporu kariérového rozhodování ve vybraných zemích EU. Ke spolupráci na této analýze ve vybrané zemi EU budou osloveni zahraniční experti s relevantní zkušeností v oblasti kariérového poradenství. Tato analýza bude zpracována dvojjazyčně a to v jazyce českém a v jazyce anglickém a bude plánovaným základem pro odborné stáže učitelů - viz aktivita číslo 2.8. - Cyklus pracovních stáží učitelů v zahraničí.</i>
23	2.8. Cyklus pracovních stáží učitelů v zahraničí	05/09 04/10	Výstupem této aktivity budou zrealizované 2 pracovní stáže učitelů s relevantními zahraničními partnery, uskutečněné v zahraničí. Dalším výstupem této aktivity budou prezenční listiny a zápisy z jednání z pracovních stáží se zahraničními partnery.	<i>V rámci této aktivity předkladatel projektu spolu s partnerskými organizacemi RP BAD-ART uskuteční 2 pracovní stáže učitelů s relevantními zahraničními partnery, které se uskuteční u zahraničních partnerů. Náplní pracovních stáží bude praktický nácvik metod práce s cílovou skupinou v zahraničí s cílem implementovat tuto dovednost do českého národního prostředí.</i>





Pracovní skupina 6 – ŘÍZENÍ, DISEMINACE, MAINSTREAMING A EVALUACE

Vedoucí: Milena Pešoutová, Ing. Judita Lechová

Garant: Zuzana Pechová

Zapojení partneri: předkladatel projektu, partner č. 1 – 11

Číslo aktivity	Název aktivity	Časový rámec plnění	Výstup	Úkoly - popis
01	1.1. Utvoření regionálního rozvojového partnerství RP BAD – ART fungujícího na principu společného rozhodování s cílem vytvořit regionální podpůrnou strukturu pro podporu systémového kariérového poradenství v Ústeckém kraji	08/08 – 07/10	Výstupem této aktivity bude fungující regionální podpůrná struktura pro podporu systémového kariérového poradenství v Ústeckém kraji, uzavřené Smlouvy o partnerství, které budou obsahovat závazný pracovní program včetně časového harmonogramu, závazky partnerů k dodržování stanovených účetních a finančních pokynů včetně případných sankcí, pozvánky, zápisy z pravidelných pracovních jednání RP BAD-ART a doložené prezenční listiny.	<i>Předkladatel projektu vytvoří rozvojové partnerství BAD-ART 12-ti škol Ústeckého kraje, za účelem spojení sil při řešení úkolů vytvořit systémový rámec pro poskytování kariérového poradenství v Ústeckém kraji. V RP BAD-ART budou zastoupeny vzdělávací instituce pro vytvoření programové nabídky pro cílové skupiny a pro realizaci klíčových aktivit. RP BAD-ART bude fungovat na principu společného rozhodování a k tomuto účelu bude vytvořen soubor řídicích a rozhodovacích dokumentů. Vrcholným orgánem RP BAD-ART na strategické úrovni bude Rada RP, která bude reprezentována představiteli partnerských organizací zapojených do projektu. Základním dokumentem upravujícím přijímání rozhodnutí RP BAD-ART bude Statut, který bude schválen na prvním jednání Rady RP. Tato aktivita bude realizována v souladu s harmonogramem projektu a hlavní odpovědnost za tuto aktivitu ponese předkladatel projektu ve spolupráci s partnery RP.</i>
03	1.3 Mapování potřeb zaměstnavatelů s ohledem na potřeby trhu práce a v návaznosti na požadavky na speciální tréninkové pracoviště	08/08 -10/08	Výstupem této aktivity bude dokument "Mapa potřeb zaměstnavatelů s ohledem na potřeby trhu práce a v návaznosti na požadavky na speciální tréninkové pracoviště s krajskou působností" + CD.	<i>Přes všechny potíže a překážky, které mají zaměstnavatelé spojené se zaměstnáváním absolventů škol, významná část zaměstnavatelů vyjadřuje svůj zájem rozšířit zaměstnávání mladých lidí či čerstvých absolventů škol. Předkladatel projektu ve spolupráci s dodavateli v jednotlivých okresech rozvine systémovou spolupráci se zaměstnavateli s cílem identifikovat potřeby zaměstnavatelů při vytváření nových pracovních míst pro absolventy škol, zlepšit jejich informace o problematice zaměstnávání mladých lidí, zvýšit jejich motivaci k vytváření nových pracovních míst a minimalizovat administrativní bariéry. Zaměstnavatelé též budou osloveni s nabídkou umístit do speciálně vybaveného tréninkového pracoviště cvičné trenažéry, sloužící pro praktickou "ochutnávku" povolání pro cílovou skupinu. Výstupem této aktivity bude dokument "Mapa potřeb zaměstnavatelů s ohledem na potřeby trhu práce a v návaznosti na požadavky speciálního tréninkového pracoviště" v tištěné podobě i na CD. Tato aktivita bude zajištěna dodavatelsky a to v souladu s pravidly pro výběrová řízení v rámci pravidel ESF. Hlavní odpovědnost za tuto aktivitu ponese předkladatel projektu a</i>



EVROPSKÁ UNIE





Projekt „KARIÉRA“ – Systém kariérového poradenství v počátečním vzdělávání v Ústeckém kraji
Registrační číslo projektu: CZ.1.07/1.1.13/11.0001

Tento projekt je spolufinancován Evropským sociálním fondem EU a státním rozpočtem České republiky

04	1.4. Vytvoření souboru dokumentů nezbytných pro efektivní řízení, popisy pracovních pozic, včetně personálního obsazení	08/08 -10/08	Výstupem této aktivity bude dokument "Pravidla řízení projektu KARIÉRA" + CD.	<i>bude realizována v souladu s harmonogramem aktivit.</i> <i>Pro vytvoření souboru dokumentů nezbytných pro efektivní řízení projektu, obsahujících dokumentaci řídicí struktury na všech úrovních řízení, popisy pracovních pozic včetně personálního obsazení předkladatel projektu vypracuje ve spolupráci s dodavateli služeb strukturovaný rámec řízení projektu včetně pravidel řízení a rozhodování. Výsledný dokument bude obsahovat konkrétní úkoly a zodpovědnosti jednotlivých pracovních týmů, včetně rámcového časového harmonogramu klíčových pracovních workshopů či seminářů pracovního týmu na strategické a kooperační úrovni. Dokument bude též obsahovat základní údaje o personálním obsazení pracovních týmů, včetně nezbytné doplňkové relevantní dokumentace. Výstupem této aktivity bude dokument "Pravidla řízení projektu KARIÉRA" v tištěné podobě i na CD.</i> <i>Tato aktivita bude zajištěna dodavatelsky a to v souladu s pravidly pro výběrová řízení v rámci pravidel ESF. Hlavní odpovědnost za tuto aktivitu ponese předkladatel projektu a bude realizována v souladu s harmonogramem aktivit.</i>
07	1.7. Vytvoření metodologie validace nejlepších výstupů a výsledků projektu	08/08 – 10/08	Výstupem této aktivity bude dokument "Metodologie validace produktů"+ CD.	<i>Projekt nejen, že vytvoří systémový jednotný rámec pro kariérové rozhodování v Ústeckém kraji, ale vytvořené poradenské nástroje projdou procesem validace, tedy procesem všeobecného uznání kvality vytvořených produktů a budou představovat jednotný metodologický základ pro poskytování kariérového poradenství v Ústeckém kraji. Za účelem ověření kvality výstupních dokumentů projektu KARIÉRA bude vypracována podrobná metodika validačního procesu jako nástroje pro ověření kvality ze strany autorů produktů, peers, externích expertů, potenciačních uživatelů, cílových skupin a tvůrců politik. Validace produktů bude významným krokem v rámci vývoje a prosazování inovativních nástrojů, protože umožňuje identifikovat důkazy o kvalitě produktu z několika hledisek (inovativnost, společné rozhodování - zapojení cílových skupin, vhodnost, užitečnost, přístupnost, rovnost a přenositelnost), která bude sloužit jako zpětná vazba těm, kdo produkt vyvíjeli a aby konečná podoba produktu co nejvíce odpovídala potřebám cílových skupin.</i>
10	1.10. Vypracování diseminační strategie	08/08 – 09/08	Výstupem této aktivity bude dokument "Diseminační strategie projektu KARIÉRA" + CD.	<i>Diseminační strategie bude obsahovat formy diseminace nejlepších výsledků a výstupů projektu, časový harmonogram, regionální umístění diseminačních aktivit v Ústeckém kraji a bude závazná pro všechny partnery RP BAD-ART. Výstupem této aktivity bude dokument "Diseminační strategie projektu KARIÉRA" v tištěné podobě i na CD.</i>
30	1.11. Vypracování mainstreamingového plánu	08/08 – 10/08	Výstupem této aktivity bude dokument "Mainstreamingový plán" + CD.	<i>Mainstreamingový plán bude obsahovat základní přehlednou informaci o vertikálním a horizontálním mainstreamingu formou mainstreamingové mapy, která bude teoretickou základnou pro další rozpracování do podoby mainstreamingového plánu. Výstupem této aktivity bude dokument "Mainstreamingový plán"</i>





				<i>v tištěné podobě i na CD.</i>
29	1.12. Vypracování evaluačního plánu	08/08 – 10/08	Výstupem této aktivity bude dokument "Evaluační plán" v tištěné podobě i na CD.	<i>Plán evaluace bude obsahovat podrobný popis metod a časový harmonogram evaluace. Evaluační plán bude zpracován s cílem zapojit do vnitřní i vnější evaluace nejen odborníky pracující na zadaném tématu, ale především cílové skupiny, pro které jsou projektové aktivity připravované.</i> <i>Výstupem této aktivity bude dokument "Evaluační plán" v tištěné podobě i na CD.</i>
24	3.1. Ustanovení řídicího týmu na strategické, koordinační a operativní úrovni	08/08 – 07/10	Výstupem této aktivity budou písemné záznamy o personálním ustanovení jednotlivých pracovních týmů, písemné záznamy o personálním obsazení garantů a vedoucích pracovních skupin, písemné záznamy o činnosti jednotlivých pracovních týmů, zrealizované pracovní semináře s partnery projektu v počtu 10 kusů, zápisy z jednání z pracovních seminářů, prezenční listiny.	<i>Dle vypracovaného dokumentu v aktivitě č. 1.4. Pravidla řízení projektu KARIÉRA budou vytvořeny všechny plánované pracovní týmy. Pracovní skupiny budou mít k dispozici guaranty pracovních skupin, kteří budou odpovědní za organizaci a přípravu jednání PS a administraci jejich činností. Garanti pracovních skupin budou pracovat jako administrátoři projektů u příjemce grantu - viz rozpočet projektu. Každá pracovní skupina bude mít vedoucího pracovní skupiny, který bude odpovídat za obsahový rámec vytvořených produktů. O vytvoření týmu a jejich práce budou vedeny písemné záznamy. Prostředkem pro pracovní jednání budou zrealizované semináře s partnery projektu a expertními pracovníky.</i> <i>Tato projektová aktivita bude realizována v souladu s harmonogramem aktivit a hlavní odpovědnost za tuto aktivitu ponese předkladatel projektu spolu s partnery RP BAD-ART.</i>
28	3.2. Vypracování sady nástrojů pro evaluaci projektových aktivit	08/08 – 10/08	Výstupem této aktivity bude vytvořena "Sada nástrojů pro evaluaci projektových aktivit".	<i>Pro zajištění evaluace projektových aktivit bude vytvořena sada nástrojů pro evaluaci projektových aktivit. Předkladatel na základě evaluačního plánu zajistí vypracování souboru evaluačních nástrojů vhodných pro ověření - evaluaci projektových aktivit. Výstupem této aktivity bude vypracovaná "Sada nástrojů pro evaluaci projektových aktivit".</i>
25	4. Diseminace a publicita	09/08 - 07/10	Výstupem této aktivity bude: <ul style="list-style-type: none">* 10 novinových článků* 1 reklamní spotu o projektu* internetové stránky projektu* report závěrečné hodnotící konference* evaluační zpráva k šíření výsledků a výstupů projektu* 100 kusů prezentačních CD o projektu* 4 diseminační semináře* 1 závěrečná diseminační a evaluační konference.	<i>Výsledky projektu budou šířeny prostřednictvím 10 novinových článků, 1 reklamního spotu o projektu, vytvořenými internetovými stránkami projektu, reportu závěrečné hodnotící konference, evaluační zprávy k šíření výsledků a výstupů projektu, která bude zpracována nezávislým evaluátorem, 100 kusy prezentačních CD o projektu, 4 diseminačními semináři, 4 mainstreamingovými semináři a 1 závěrečnou diseminační a evaluační konferencí. Diseminační konference se plánuje na konci projektu, ve 24. měsíci realizace projektu. Diseminační konference se uskuteční v centru města Mostu a odpovědnou organizací pro tuto aktivitu bude předkladatel projektu.</i>
26	5. Mainstreaming na horizontální i vertikální úrovni	03/09 09/09 02/10 06/10	Výstupem této aktivity budou zrealizované 4 mainstreamingové pracovní workshopy a to jak na vertikální, tak i horizontální úrovni k implementaci výstupů a výsledků	<i>Mainstreamingové aktivity v projektu jsou jedním z nejdůležitějších aktivit.</i> <i>Na samém začátku projektu bude sestaven mainstreamingový plán. Tento plán bude obsahovat přesně rozpis jednotlivých</i>





			<p>projektu. Dalším výstupem této aktivity budou zápisy z jednání z pracovních workshopů a prezenční listiny.</p>	<p>činností, skutečnost na koho se bude zaměřovat a jakým způsobem bude plánovaných cílů dosaženo a to v konkrétním časovém harmonogramu. Mainstreamingové aktivity na úrovni RP budou rozděleny na dva typy:</p> <ol style="list-style-type: none">1. Horizontální mainstreaming2. Vertikální mainstreaming <p>Klíčové aktivity budou připravovány členy projektové koordinační skupiny. Tyto aktivity budou především realizovat členové řídicího výboru a klíčové osoby RP BAD-ART, které mají rozhodovací pravomoci a mohou zajistit optimální implementaci výsledků do jejich organizační strategie.</p> <p>Mainstreaming horizontální (uvnitř RP) se bude soustřeďovat na:</p> <ul style="list-style-type: none">* implementaci výstupů a výsledků projektu, "best practices" do organizací tvořící RP a organizací spolupracujících,* implementaci získaných výsledků a "best practices" z projektů do organizací pracujících s cílovou skupinou či zabývajících se problematikou kariérového poradenství, nejsou členy RP a jsou dobře motivováni k implementaci výsledků projektu do svých společností či organizací. <p>Mainstreaming vertikální (vně RP) se bude soustřeďovat na:</p> <ul style="list-style-type: none">* šíření a implementaci výstupů z projektu do strategických plánů a dokumentů Ústeckého kraje. <p>V rámci této aktivity se uskuteční celkem 4 mainstreamingové pracovní workshopy a to jak na vertikální, tak i horizontální úrovni. Konání mainstreamingových pracovních workshopů k implementaci výstupů a výsledků projektu budou zajištěna dodavatelsky a to v souladu s pravidly pro výběrová řízení v rámci pravidel ESF.</p>
27	6. Monitorování, audit a závěrečné operace	10/08 01/09 04/09 07/09 10/09 01/10 04/10 07/10	<p>Výstupem této aktivity bude:</p> <ol style="list-style-type: none">a) provedení závěrečný audit,b) závěrečné technické zprávy,c) závěrečné finanční zprávy,d) uzavřené účty.	<p>Vytvořená strategická skupina Rada RP BAD-ART bude reprezentována představiteli institucí zapojených do projektu. Základní metodou kontroly budou pracovní jednání, která budou prověřovat podklady zpracované Reportážní skupinou. Kontrola bude vycházet z čtvrtletního monitorování věcné, finanční a účetní oblasti a o jejím výsledku bude proveden písemný zápis. Speciálně vytvořená Reportážní skupina bude složena z odborníků na finanční řízení a monitoring. Hlavní aktivity této skupiny budou spočívat ve vytvoření požadovaných vzorů dokumentace pro partnery projektu, vytvoření jednotného elektronického monitorovacího a informačního systému, který bude odrážet požadavky na informace, výkaznictví i statistiku ze strany poskytovatele grantu, vytvoření souboru vnitřních účetních směrnic, realizaci průběžného měsíčního monitorování věcné, finanční a účetní oblasti. Tato skupina bude předávat výsledky - zprávy RP BAD-ART a po jejich schválení</p>





				<p><i>poskytovateli grantu. Reportážní skupina bude úzce spolupracovat s externím auditorem projektu. Externí auditor bude odpovědný za vykonávání závěrečného auditu uskutečněných finančních operací. Výstupem této aktivity bude provedený závěrečný audit uskutečněných finančních operací externím auditorem, závěrečné technické a finanční zprávy a uzavřené účty.</i></p> <p><i>Tato aktivita bude realizována v souladu s harmonogramem aktivit a hlavní odpovědnost za tuto aktivitu ponese předkladatel projektu spolu s partnery projektu.</i></p>
--	--	--	--	--





Harmonogram realizace projektových aktivit

Doba realizace projektu: od 01.08.2008 do 31.07.2010 – 24 měsíců

Doba trvání projektu v měsících	1	2	3	4	5	6	7	8	9	10	11	12	13	14	15	16	17	18	19	20	21	22	23	24	
Kalendářní měsíce	08	09	10	11	12	01	02	03	04	05	06	07	08	09	10	11	12	01	02	03	04	05	06	07	
Roky	2008					2009												2010							
Klíčová aktivita																									
Číslo Aktivity: 01 1.1. Utvoření regionálního rozvojového partnerství RP BAD – ART fungujícího na principu společného rozhodování s cílem vytvořit regionální podpůrnou strukturu pro podporu systémového kariérového poradenství v Ústeckém kraji	X	X	X	X	X	X	X	X	X	X	X	X	X	X	X	X	X	X	X	X	X	X	X	X	X
Číslo aktivity: 02 1.2. Vytvoření učební pomůcky – „Elektronický katalog povolání“			X	X	X	X	X	X																	
Číslo aktivity: 03 1.3. Mapování potřeb zaměstnavatelů s ohledem na potřeby trhu práce a v návaznosti na požadavky na speciální tréninkové pracoviště	X	X	X																						
Číslo aktivity: 04 1.4. Vytvoření souboru dokumentů nezbytných pro efektivní řízení, popisy pracovních pozic, včetně personálního obsazení	X	X	X																						
Číslo aktivity: 05 1.5. Vypracování plánu publicity, včetně plánu internetových stránek projektu a jednotného logotypu projektu	X	X	X																						





Projekt „KARIÉRA“ – Systém kariérového poradenství v počátečním vzdělávání v Ústeckém kraji

Registrační číslo projektu: CZ.1.07/1.1.13/11.0001

Tento projekt je spolufinancován Evropským sociálním fondem EU a státním rozpočtem České republiky

Doba trvání projektu v měsících	1	2	3	4	5	6	7	8	9	10	11	12	13	14	15	16	17	18	19	20	21	22	23	24
Kalendářní měsíce	08	09	10	11	12	01	02	03	04	05	06	07	08	09	10	11	12	01	02	03	04	05	06	07
Roky	2008					2009												2010						
Klíčová aktivita																								
Číslo aktivity: 06 1.6. Vypracování zásad pro poskytování asistenční pomoci cílovým skupinám	X	X	X																					
Číslo aktivity: 07 1.7. Vytvoření metodologie validace	X	X	X																					
Číslo aktivity: 08 1.8. Vytvoření komunikačního a pracovního plánu pro mezinárodní spolupráci	X	X	X																					
Číslo aktivity: 10 1.10. Vypracování diseminační strategie	X	X																						
Číslo aktivity: 30 1.11. Vypracování mainstreamingového plánu	X	X	X																					
Číslo aktivity: 29 1.12. Vypracování evaluačního plánu	X	X	X																					
Číslo aktivity: 11 2.1. Vytvoření sady podpůrných informačních a propagačních materiálů pro cílové skupiny a potřeby projektu dle plánu publicity – viz. aktivita 1.5.						X	X	X													X	X	X	X
Číslo aktivity: 12 2.2. Vytvoření analýzy existujících nástrojů pro podporu kariérového rozhodování žáků v počátečním vzdělávání v Ústeckém kraji	X	X	X																					





Projekt „KARIÉRA“ – Systém kariérového poradenství v počátečním vzdělávání v Ústeckém kraji

Registrační číslo projektu: CZ.1.07/1.1.13/11.0001

Tento projekt je spolufinancován Evropským sociálním fondem EU a státním rozpočtem České republiky

Doba trvání projektu v měsících	1	2	3	4	5	6	7	8	9	10	11	12	13	14	15	16	17	18	19	20	21	22	23	24	
Kalendářní měsíce	08	09	10	11	12	01	02	03	04	05	06	07	08	09	10	11	12	01	02	03	04	05	06	07	
Roky	2008					2009												2010							
	Klíčová aktivita																								
Číslo aktivity: 13 2.3. Vytvoření speciálních poradenských pracovišť a vybudování tréninkového pracoviště pro praktickou ochutnávku nabízených oborů pro žáky v počátečním vzdělávání s krajskou působností a vytvoření kooperující sítě dalších poradenských pracovišť			X	X	X	X	X	X	X																
Číslo aktivity: 14 2.3.1. Vytvoření speciálního tréninkového pracoviště pro praktickou ochutnávku nabízených oborů pro žáky v počátečním vzdělávání s krajskou působností			X	X	X	X	X	X	X																
Číslo aktivity: 15 2.3.2. Vytvoření kooperující sítě dalších poradenských pracovišť pro podporu kariérového poradenství			X	X	X	X	X	X	X																
Číslo aktivity: 16 2.4. Vytvoření toolkitu poradenských programů pro cílovou skupinu žáků v počátečním vzdělávání pro podporu jejich kariérového rozhodování		X	X	X	X	X	X	X	X	X	X	X	X												
Číslo aktivity: 17 2.5. Oslovení cílových skupin pro vstup do projektu dle harmonogramu projektu ve spolupráci s partnerskými organizacemi v Ústeckém kraji														X	X										
Číslo aktivity: 18 2.6. Zahájení projektových, poradenských a diagnostických aktivit s cílovou skupinou														X	X	X	X	X	X	X	X	X	X	X	





Projekt „KARIÉRA“ – Systém kariérového poradenství v počátečním vzdělávání v Ústeckém kraji

Registrační číslo projektu: CZ.1.07/1.1.13/11.0001

Tento projekt je spolufinancován Evropským sociálním fondem EU a státním rozpočtem České republiky

Doba trvání projektu v měsících	1	2	3	4	5	6	7	8	9	10	11	12	13	14	15	16	17	18	19	20	21	22	23	24	
Kalendářní měsíce	08	09	10	11	12	01	02	03	04	05	06	07	08	09	10	11	12	01	02	03	04	05	06	07	
Roky	2008					2009												2010							
	Klíčová aktivita																								
Číslo aktivity: 19 2.6.1. Vstup cílových skupin do projektu a zahájení provozu speciálního poradenského a tréninkového pracoviště s krajskou působností a kooperující sítě dalších poradenských pracovišť.																X	X								
Číslo aktivity: 20 2.6.2. Výběr a proškolení učitelů															X	X									
Číslo aktivity: 21 2.6.3. Pilotní ověření poradenského programu KARIÉRA																X	X	X	X	X	X	X	X	X	
Číslo aktivity: 22 2.7. Přenos inovací v oblasti kariérového rozhodování ze zahraničí – Analýza dostupných nástrojů pro podporu kariérového rozhodování ve vybraných zemích EU						X	X	X	X																
Číslo aktivity: 23 2.8. Cyklus pracovních stáží učitelů v zahraničí											X											X			
Číslo aktivity: 24 3.1. Ustanovení řídicího týmu na strategické, koordinační a operativní úrovni	X	X	X	X	X	X	X	X	X	X	X	X	X	X	X	X	X	X	X	X	X	X	X	X	X
Číslo aktivity: 28 3.2. Vypracování sady nástrojů pro evaluaci projektových aktivit	X	X	X																						





Projekt „KARIÉRA“ – Systém kariérového poradenství v počátečním vzdělávání v Ústeckém kraji

Registrační číslo projektu: CZ.1.07/1.1.13/11.0001

Tento projekt je spolufinancován Evropským sociálním fondem EU a státním rozpočtem České republiky

Doba trvání projektu v měsících	1	2	3	4	5	6	7	8	9	10	11	12	13	14	15	16	17	18	19	20	21	22	23	24	
Kalendářní měsíce	08	09	10	11	12	01	02	03	04	05	06	07	08	09	10	11	12	01	02	03	04	05	06	07	
Roky	2008					2009												2010							
Klíčová aktivita																									
Číslo aktivity: 25 4. Diseminace a publicita		X	X	X	X	X	X	X	X	X	X	X	X	X	X	X	X	X	X	X	X	X	X	X	X
Číslo aktivity: 26 5. Mainstreaming na horizontální i vertikální úrovni								X						X					X					X	
Číslo aktivity: 27 6. Monitorování, audit a závěrečné operace			X			X			X			X			X			X			X			X	





Míra zapojení jednotlivých partnerů v rámci projektu, hlavní odpovědnosti jednotlivých partnerů v projektu „KARIÉRA“

RP BAD-ART	Zapojení do pracovní skupiny	Míra zapojení
Základní škola Meziboří, J. A. Komenského 340, partner č. 1	PS 1, 2, 3, 4, 5, 6	<p><u>Aktivita č. 01</u> 1.1. Utvoření regionálního rozvojového partnerství RP BAD – ART fungujícího na principu společného rozhodování s cílem vytvořit regionální podpůrnou strukturu pro podporu systémového kariérového poradenství v Ústeckém kraji</p> <p><u>Aktivita č. 02</u> 1.2. Vytvoření učební pomůcky – „Elektronický katalog povolání“</p> <p><u>Aktivita č. 13</u> 2.3. Vytvoření speciálních poradenských pracovišť a vybudování tréninkového pracoviště pro praktickou ochutnávku nabízených oborů pro žáky v počátečním vzdělávání s krajskou působností a vytvoření kooperující sítě dalších poradenských pracovišť</p> <p><u>Aktivita č. 15</u> 2.3.2 Vytvoření kooperující sítě dalších poradenských pracovišť pro podporu kariérového poradenství</p> <p><u>Aktivita č. 16</u> 2.4. Vytvoření toolkitu poradenských programů pro cílovou skupinu žáků v počátečním vzdělávání pro podporu jejich kariérového rozhodování</p> <p><u>Aktivita č. 17</u> 2.5. Oslovení cílových skupin pro vstup do projektu dle harmonogramu projektu ve spolupráci s partnerskými organizacemi v Ústeckém kraji</p> <p><u>Aktivita č. 18</u> 2.6. Zahájení projektových, poradenských a diagnostických aktivit s cílovou skupinou</p> <p><u>Aktivita č. 19</u> 2.6.1. Vstup cílových skupin do projektu a zahájení provozu speciálního poradenského a tréninkového pracoviště s krajskou působností a kooperující sítě dalších poradenských pracovišť</p> <p><u>Aktivita č. 20</u> 2.6.2. Výběr a proškolení učitelů</p> <p><u>Aktivita č. 21</u> 2.6.3 Pilotní ověření poradenského programu KARIÉRA</p> <p><u>Aktivita č. 23</u> 2.8. Cyklus pracovních stáží učitelů v zahraničí</p> <p><u>Aktivita č. 24</u> 3.1. Ustanovení řídicího týmu na strategické, koordinační a operativní úrovni</p>





		<p><u>Aktivita č. 25</u> 4. Diseminace a publicita</p> <ul style="list-style-type: none">▪ 10 novinových článků:<ul style="list-style-type: none">✓ 1. článek - 09/2008✓ 2. článek - 10/2008✓ 3. článek - 01/2009✓ 4. článek - 03/2009✓ 5. článek - 04/2009✓ 6. článek - 05/2009✓ 7. článek - 06/2009✓ 8. článek - 11/2009✓ 9. článek - 01/2010✓ 10. článek - 07/2010▪ 1 reklamní spot o projektu▪ Internetové stránky projektu▪ 4 diseminační semináře:<ul style="list-style-type: none">✓ 1. diseminační seminář - 02/2009✓ 2. diseminační seminář - 08/2009✓ 3. diseminační seminář - 12/2009✓ 4. diseminační seminář - 04/2010▪ 1 závěrečná diseminační a evaluační konference▪ 100 ks prezentačních CD <p><u>Aktivita č. 26</u> 5. Mainstreaming na horizontální i vertikální úrovni</p> <ul style="list-style-type: none">▪ 4 mainstreamingové semináře:<ul style="list-style-type: none">✓ 1. mainstreamingový seminář - 03/2009✓ 2. mainstreamingový seminář - 09/2009✓ 3. mainstreamingový seminář - 02/2010✓ 4. mainstreamingový seminář - 06/2010 <p><u>Aktivita č. 27</u> 6. Monitorování projektu – technické a finanční zprávy</p>
Základní škola Ústí nad Labem, Hlavní 193, příspěvková organizace, partner č. 2	PS 1, 2, 3, 4, 5, 6	<p><u>Aktivita č. 01</u> 1.1. Utvoření regionálního rozvojového partnerství RP BAD – ART fungujícího na principu společného rozhodování s cílem vytvořit regionální podpůrnou strukturu pro podporu systémového kariérového poradenství v Ústeckém kraji</p> <p><u>Aktivita č. 02</u> 1.2. Vytvoření učební pomůcky – „Elektronický katalog povolání“</p> <p><u>Aktivita č. 13</u> 2.3. Vytvoření speciálních poradenských pracovišť a vybudování tréninkového pracoviště pro praktickou ochutnávku</p>





		<p>nabízených oborů pro žáky v počátečním vzdělávání s krajskou působností a vytvoření kooperující sítě dalších poradenských pracovišť <u>Aktivita č. 15</u></p> <p>2.3.2 Vytvoření kooperující sítě dalších poradenských pracovišť pro podporu kariérového poradenství <u>Aktivita č. 16</u></p> <p>2.4. Vytvoření toolkitu poradenských programů pro cílovou skupinu žáků v počátečním vzdělávání pro podporu jejich kariérového rozhodování <u>Aktivita č. 17</u></p> <p>2.5. Oslovení cílových skupin pro vstup do projektu dle harmonogramu projektu ve spolupráci s partnerskými organizacemi v Ústeckém kraji <u>Aktivita č. 18</u></p> <p>2.6. Zahájení projektových, poradenských a diagnostických aktivit s cílovou skupinou <u>Aktivita č. 19</u></p> <p>2.6.1. Vstup cílových skupin do projektu a zahájení provozu speciálního poradenského a tréninkového pracoviště s krajskou působností a kooperující sítě dalších poradenských pracovišť <u>Aktivita č. 20</u></p> <p>2.6.2. Výběr a proškolení učitelů <u>Aktivita č. 21</u></p> <p>2.6.3 Pilotní ověření poradenského programu KARIÉRA <u>Aktivita č. 23</u></p> <p>2.8. Cyklus pracovních stáží učitelů v zahraničí <u>Aktivita č. 24</u></p> <p>3.1. Ustanovení řídicího týmu na strategické, koordinační a operativní úrovni <u>Aktivita č. 25</u></p> <p>4. Diseminace a publicita</p> <ul style="list-style-type: none">▪ 10 novinových článků:<ul style="list-style-type: none">✓ 1. článek - 09/2008✓ 2. článek - 10/2008✓ 3. článek - 01/2009✓ 4. článek - 03/2009✓ 5. článek - 04/2009✓ 6. článek - 05/2009✓ 7. článek - 06/2009✓ 8. článek - 11/2009✓ 9. článek - 01/2010✓ 10. článek - 07/2010▪ 1 reklamní spot o projektu▪ Internetové stránky projektu▪ 4 diseminační semináře:<ul style="list-style-type: none">✓ 1. diseminační seminář - 02/2009✓ 2. diseminační seminář - 08/2009✓ 3. diseminační seminář - 12/2009✓ 4. diseminační seminář -
--	--	---





		<p>04/2010</p> <ul style="list-style-type: none">▪ 1 závěrečná diseminační a evaluační konference▪ 100 ks prezentačních CD <p><u>Aktivita č. 26</u> 5. Mainstreaming na horizontální i vertikální úrovni</p> <ul style="list-style-type: none">▪ 4 mainstreamingové semináře:✓ 1.mainstreamingový seminář - 03/2009✓ 2.mainstreamingový seminář - 09/2009✓ 3.mainstreamingový seminář - 02/2010✓ 4.mainstreamingový seminář - 06/2010 <p><u>Aktivita č. 27</u> 6. Monitorování projektu – technické a finanční zprávy</p>
<p>Střední škola energetická a stavební, Chomutov, Na Průhoně 4800, příspěvková organizace, partner č. 3</p>	<p>PS 1, 2, 3, 4, 5, 6</p>	<p><u>Aktivita č. 01</u> 1.1. Utvoření regionálního rozvojového partnerství RP BAD – ART fungujícího na principu společného rozhodování s cílem vytvořit regionální podpůrnou strukturu pro podporu systémového kariérového poradenství v Ústeckém kraji</p> <p><u>Aktivita č. 02</u> 1.2. Vytvoření učební pomůcky – „Elektronický katalog povolání“</p> <p><u>Aktivita č. 13</u> 2.3. Vytvoření speciálních poradenských pracovišť a vybudování tréninkového pracoviště pro praktickou ochutnávku nabízených oborů pro žáky v počátečním vzdělávání s krajskou působností a vytvoření kooperující sítě dalších poradenských pracovišť</p> <p><u>Aktivita č. 15</u> 2.3.2 Vytvoření kooperující sítě dalších poradenských pracovišť pro podporu kariérového poradenství</p> <p><u>Aktivita č. 16</u> 2.4. Vytvoření toolkitu poradenských programů pro cílovou skupinu žáků v počátečním vzdělávání pro podporu jejich kariérového rozhodování</p> <p><u>Aktivita č. 17</u> 2.5. Oslovení cílových skupin pro vstup do projektu dle harmonogramu projektu ve spolupráci s partnerskými organizacemi v Ústeckém kraji</p> <p><u>Aktivita č. 18</u> 2.6. Zahájení projektových, poradenských a diagnostických aktivit s cílovou skupinou</p> <p><u>Aktivita č. 19</u> 2.6.1. Vstup cílových skupin do projektu a</p>





		<p>zahájení provozu speciálního poradenského a tréninkového pracoviště s krajskou působností a kooperující sítí dalších poradenských pracovišť <u>Aktivita č. 20</u></p> <p>2.6.2. Výběr a proškolení učitelů <u>Aktivita č. 21</u></p> <p>2.6.3 Pilotní ověření poradenského programu KARIÉRA <u>Aktivita č. 23</u></p> <p>2.8. Cyklus pracovních stáží učitelů v zahraničí <u>Aktivita č. 24</u></p> <p>3.1. Ustanovení řídicího týmu na strategické, koordinační a operativní úrovni <u>Aktivita č. 25</u></p> <p>4. Diseminace a publicita</p> <ul style="list-style-type: none">▪ 10 novinových článků:<ul style="list-style-type: none">✓ 1. článek - 09/2008✓ 2. článek – 10/2008✓ 3. článek – 01/2009✓ 4. článek – 03/2009✓ 5. článek – 04/2009✓ 6. článek – 05/2009✓ 7. článek – 06/2009✓ 8. článek – 11/2009✓ 9. článek – 01/2010✓ 10. článek – 07/2010▪ 1 reklamní spot o projektu▪ Internetové stránky projektu▪ 4 diseminační semináře:<ul style="list-style-type: none">✓ 1. diseminační seminář - 02/2009✓ 2. diseminační seminář - 08/2009✓ 3. diseminační seminář - 12/2009✓ 4. diseminační seminář – 04/2010▪ 1 závěrečná diseminační a evaluační konference▪ 100 ks prezentačních CD <p><u>Aktivita č. 26</u></p> <p>5. Mainstreaming na horizontální i vertikální úrovni</p> <ul style="list-style-type: none">▪ 4 mainstreamingové semináře:<ul style="list-style-type: none">✓ 1. mainstreamingový seminář - 03/2009✓ 2. mainstreamingový seminář – 09/2009✓ 3. mainstreamingový seminář – 02/2010✓ 4. mainstreamingový seminář – 06/2010 <p><u>Aktivita č. 27</u></p> <p>6. Monitorování projektu – technické a finanční zprávy</p>
--	--	---





<p>Základní škola Chomutov, Na Příkopech 895, partner č. 4</p>	<p>PS 1, 2, 3, 4, 5, 6</p>	<p><u>Aktivita č. 01</u> 1.1. Utvoření regionálního rozvojového partnerství RP BAD – ART fungujícího na principu společného rozhodování s cílem vytvořit regionální podpůrnou strukturu pro podporu systémového kariérového poradenství v Ústeckém kraji <u>Aktivita č. 02</u> 1.2. Vytvoření učební pomůcky – „Elektronický katalog povolání“ <u>Aktivita č. 13</u> 2.3. Vytvoření speciálních poradenských pracovišť a vybudování tréninkového pracoviště pro praktickou ochutnávku nabízených oborů pro žáky v počátečním vzdělávání s krajskou působností a vytvoření kooperující sítě dalších poradenských pracovišť <u>Aktivita č. 15</u> 2.3.2 Vytvoření kooperující sítě dalších poradenských pracovišť pro podporu kariérového poradenství <u>Aktivita č. 16</u> 2.4. Vytvoření toolkitu poradenských programů pro cílovou skupinu žáků v počátečním vzdělávání pro podporu jejich kariérového rozhodování <u>Aktivita č. 17</u> 2.5. Oslovení cílových skupin pro vstup do projektu dle harmonogramu projektu ve spolupráci s partnerskými organizacemi v Ústeckém kraji <u>Aktivita č. 18</u> 2.6. Zahájení projektových, poradenských a diagnostických aktivit s cílovou skupinou <u>Aktivita č. 19</u> 2.6.1. Vstup cílových skupin do projektu a zahájení provozu speciálního poradenského a tréninkového pracoviště s krajskou působností a kooperující sítě dalších poradenských pracovišť <u>Aktivita č. 20</u> 2.6.2. Výběr a proškolení učitelů <u>Aktivita č. 21</u> 2.6.3 Pilotní ověření poradenského programu KARIÉRA <u>Aktivita č. 23</u> 2.8. Cyklus pracovních stáží učitelů v zahraničí <u>Aktivita č. 24</u> 3.1. Ustanovení řídicího týmu na strategické, koordinační a operativní úrovni <u>Aktivita č. 25</u> 4. Diseminace a publicita</p> <ul style="list-style-type: none">▪ 10 novinových článků:✓ 1. článek - 09/2008✓ 2. článek – 10/2008✓ 3. článek – 01/2009✓ 4. článek – 03/2009✓ 5. článek – 04/2009
--	----------------------------	--





		<ul style="list-style-type: none">✓ 6. článek – 05/2009✓ 7. článek – 06/2009✓ 8. článek – 11/2009✓ 9. článek – 01/2010✓ 10. článek – 07/2010 <ul style="list-style-type: none">▪ 1 reklamní spot o projektu▪ Internetové stránky projektu▪ 4 diseminační semináře:<ul style="list-style-type: none">✓ 1. diseminační seminář - 02/2009✓ 2. diseminační seminář - 08/2009✓ 3. diseminační seminář - 12/2009✓ 4. diseminační seminář – 04/2010▪ 1 závěrečná diseminační a evaluační konference▪ 100 ks prezentačních CD <p><u>Aktivita č. 26</u> 5. Mainstreaming na horizontální i vertikální úrovni</p> <ul style="list-style-type: none">▪ 4 mainstreamingové semináře:<ul style="list-style-type: none">✓ 1. mainstreamingový seminář - 03/2009✓ 2. mainstreamingový seminář – 09/2009✓ 3. mainstreamingový seminář – 02/2010✓ 4. mainstreamingový seminář – 06/2010 <p><u>Aktivita č. 27</u> 6. Monitorování projektu – technické a finanční zprávy</p>
Střední odborná škola a Střední odborné učiliště, Neklanova 1806, 413 26 Roudnice nad Labem, partner č. 5	PS 1, 2, 3, 4, 5, 6	<p><u>Aktivita č. 01</u> 1.1. Utvoření regionálního rozvojového partnerství RP BAD – ART fungujícího na principu společného rozhodování s cílem vytvořit regionální podpůrnou strukturu pro podporu systémového kariérového poradenství v Ústeckém kraji</p> <p><u>Aktivita č. 02</u> 1.2. Vytvoření učební pomůcky – „Elektronický katalog povolání“</p> <p><u>Aktivita č. 13</u> 2.3. Vytvoření speciálních poradenských pracovišť a vybudování tréninkového pracoviště pro praktickou ochutnávku nabízených oborů pro žáky v počátečním vzdělávání s krajskou působností a vytvoření kooperující sítě dalších poradenských pracovišť</p> <p><u>Aktivita č. 15</u> 2.3.2 Vytvoření kooperující sítě dalších poradenských pracovišť pro podporu kariérového poradenství</p> <p><u>Aktivita č. 16</u> 2.4. Vytvoření toolkitu poradenských</p>





		<p>programů pro cílovou skupinu žáků v počátečním vzdělávání pro podporu jejich kariérového rozhodování</p> <p><u>Aktivita č. 17</u></p> <p>2.5. Oslovení cílových skupin pro vstup do projektu dle harmonogramu projektu ve spolupráci s partnerskými organizacemi v Ústeckém kraji</p> <p><u>Aktivita č. 18</u></p> <p>2.6. Zahájení projektových, poradenských a diagnostických aktivit s cílovou skupinou</p> <p><u>Aktivita č. 19</u></p> <p>2.6.1. Vstup cílových skupin do projektu a zahájení provozu speciálního poradenského a tréninkového pracoviště s krajskou působností a kooperující sítě dalších poradenských pracovišť</p> <p><u>Aktivita č. 20</u></p> <p>2.6.2. Výběr a proškolení učitelů</p> <p><u>Aktivita č. 21</u></p> <p>2.6.3 Pilotní ověření poradenského programu KARIÉRA</p> <p><u>Aktivita č. 23</u></p> <p>2.8. Cyklus pracovních stáží učitelů v zahraničí</p> <p><u>Aktivita č. 24</u></p> <p>3.1. Ustanovení řídicího týmu na strategické, koordinační a operativní úrovni</p> <p><u>Aktivita č. 25</u></p> <p>4. Diseminace a publicita</p> <ul style="list-style-type: none">▪ 10 novinových článků:<ul style="list-style-type: none">✓ 1. článek - 09/2008✓ 2. článek – 10/2008✓ 3. článek – 01/2009✓ 4. článek – 03/2009✓ 5. článek – 04/2009✓ 6. článek – 05/2009✓ 7. článek – 06/2009✓ 8. článek – 11/2009✓ 9. článek – 01/2010✓ 10. článek – 07/2010▪ 1 reklamní spot o projektu▪ Internetové stránky projektu▪ 4 diseminační semináře:<ul style="list-style-type: none">✓ 1. diseminační seminář - 02/2009✓ 2. diseminační seminář - 08/2009✓ 3. diseminační seminář - 12/2009✓ 4. diseminační seminář – 04/2010▪ 1 závěrečná diseminační a evaluační konference▪ 100 ks prezentačních CD
--	--	---





		<p><u>Aktivita č. 26</u> 5. Mainstreaming na horizontální i vertikální úrovni</p> <ul style="list-style-type: none">▪ 4 mainstreamingové semináře:✓ 1. mainstreamingový seminář - 03/2009✓ 2. mainstreamingový seminář - 09/2009✓ 3. mainstreamingový seminář - 02/2010✓ 4. mainstreamingový seminář - 06/2010 <p><u>Aktivita č. 27</u> 6. Monitorování projektu – technické a finanční zprávy</p>
<p>Soukromá střední škola pro marketing a ekonomiku podnikání s.r.o. Most, partner č. 6</p>	<p>PS 1, 2, 3, 4, 5, 6</p>	<p><u>Aktivita č. 01</u> 1.1. Utvoření regionálního rozvojového partnerství RP BAD – ART fungujícího na principu společného rozhodování s cílem vytvořit regionální podpůrnou strukturu pro podporu systémového kariérového poradenství v Ústeckém kraji</p> <p><u>Aktivita č. 02</u> 1.2. Vytvoření učební pomůcky – „Elektronický katalog povolání“</p> <p><u>Aktivita č. 13</u> 2.3. Vytvoření speciálních poradenských pracovišť a vybudování tréninkového pracoviště pro praktickou ochutnávku nabízených oborů pro žáky v počátečním vzdělávání s krajskou působností a vytvoření kooperující sítě dalších poradenských pracovišť</p> <p><u>Aktivita č. 15</u> 2.3.2 Vytvoření kooperující sítě dalších poradenských pracovišť pro podporu kariérového poradenství</p> <p><u>Aktivita č. 16</u> 2.4. Vytvoření toolkitu poradenských programů pro cílovou skupinu žáků v počátečním vzdělávání pro podporu jejich kariérového rozhodování</p> <p><u>Aktivita č. 17</u> 2.5. Oslovení cílových skupin pro vstup do projektu dle harmonogramu projektu ve spolupráci s partnerskými organizacemi v Ústeckém kraji</p> <p><u>Aktivita č. 18</u> 2.6. Zahájení projektových, poradenských a diagnostických aktivit s cílovou skupinou</p> <p><u>Aktivita č. 19</u> 2.6.1. Vstup cílových skupin do projektu a zahájení provozu speciálního poradenského a tréninkového pracoviště s krajskou působností a kooperující sítě dalších poradenských pracovišť</p> <p><u>Aktivita č. 20</u> 2.6.2. Výběr a proškolení učitelů</p> <p><u>Aktivita č. 21</u> 2.6.3 Pilotní ověření poradenského programu KARIÉRA</p>





		<p><u>Aktivita č. 23</u> 2.8. Cyklus pracovních stáží učitelů v zahraničí</p> <p><u>Aktivita č. 24</u> 3.1. Ustanovení řídicího týmu na strategické, koordinační a operativní úrovni</p> <p><u>Aktivita č. 25</u> 4. Diseminace a publicita</p> <ul style="list-style-type: none">▪ 10 novinových článků:<ul style="list-style-type: none">✓ 1. článek - 09/2008✓ 2. článek - 10/2008✓ 3. článek - 01/2009✓ 4. článek - 03/2009✓ 5. článek - 04/2009✓ 6. článek - 05/2009✓ 7. článek - 06/2009✓ 8. článek - 11/2009✓ 9. článek - 01/2010✓ 10. článek - 07/2010▪ 1 reklamní spot o projektu▪ Internetové stránky projektu▪ 4 diseminační semináře:<ul style="list-style-type: none">✓ 1. diseminační seminář - 02/2009✓ 2. diseminační seminář - 08/2009✓ 3. diseminační seminář - 12/2009✓ 4. diseminační seminář - 04/2010▪ 1 závěrečná diseminační a evaluační konference▪ 100 ks prezentačních CD <p><u>Aktivita č. 26</u> 5. Mainstreaming na horizontální i vertikální úrovni</p> <ul style="list-style-type: none">▪ 4 mainstreamingové semináře:<ul style="list-style-type: none">✓ 1. mainstreamingový seminář - 03/2009✓ 2. mainstreamingový seminář - 09/2009✓ 3. mainstreamingový seminář - 02/2010✓ 4. mainstreamingový seminář - 06/2010 <p><u>Aktivita č. 27</u> 6. Monitorování projektu – technické a finanční zprávy</p>
Základní škola, Most, Albrechtická 414, příspěvková organizace, partner č. 7	PS 1, 2, 3, 4, 5, 6	<p><u>Aktivita č. 01</u> 1.1. Utvoření regionálního rozvojového partnerství RP BAD – ART fungujícího na principu společného rozhodování s cílem vytvořit regionální podpůrnou strukturu pro podporu systémového kariérového poradenství v Ústeckém kraji</p> <p><u>Aktivita č. 02</u></p>





		<p>1.2. Vytvoření učební pomůcky – „Elektronický katalog povolání“ Aktivita č. 13</p> <p>2.3. Vytvoření speciálních poradenských pracovišť a vybudování tréninkového pracoviště pro praktickou ochutnávku nabízených oborů pro žáky v počátečním vzdělávání s krajskou působností a vytvoření kooperující sítě dalších poradenských pracovišť Aktivita č. 15</p> <p>2.3.2 Vytvoření kooperující sítě dalších poradenských pracovišť pro podporu kariérového poradenství Aktivita č. 16</p> <p>2.4. Vytvoření toolkitu poradenských programů pro cílovou skupinu žáků v počátečním vzdělávání pro podporu jejich kariérového rozhodování Aktivita č. 17</p> <p>2.5. Oslovení cílových skupin pro vstup do projektu dle harmonogramu projektu ve spolupráci s partnerskými organizacemi v Ústeckém kraji Aktivita č. 18</p> <p>2.6. Zahájení projektových, poradenských a diagnostických aktivit s cílovou skupinou Aktivita č. 19</p> <p>2.6.1. Vstup cílových skupin do projektu a zahájení provozu speciálního poradenského a tréninkového pracoviště s krajskou působností a kooperující sítě dalších poradenských pracovišť Aktivita č. 20</p> <p>2.6.2. Výběr a proškolení učitelů Aktivita č. 21</p> <p>2.6.3 Pilotní ověření poradenského programu KARIÉRA Aktivita č. 23</p> <p>2.8. Cyklus pracovních stáží učitelů v zahraničí Aktivita č. 24</p> <p>3.1. Ustanovení řídicího týmu na strategické, koordinační a operativní úrovni Aktivita č. 25</p> <p>4. Diseminace a publicita</p> <ul style="list-style-type: none">▪ 10 novinových článků:<ul style="list-style-type: none">✓ 1. článek - 09/2008✓ 2. článek – 10/2008✓ 3. článek – 01/2009✓ 4. článek – 03/2009✓ 5. článek – 04/2009✓ 6. článek – 05/2009✓ 7. článek – 06/2009✓ 8. článek – 11/2009✓ 9. článek – 01/2010✓ 10. článek – 07/2010▪ 1 reklamní spot o projektu▪ Internetové stránky projektu
--	--	--





		<ul style="list-style-type: none">▪ 4 diseminační semináře:<ul style="list-style-type: none">✓ 1. diseminační seminář - 02/2009✓ 2. diseminační seminář - 08/2009✓ 3. diseminační seminář - 12/2009✓ 4. diseminační seminář – 04/2010▪ 1 závěrečná diseminační a evaluační konference▪ 100 ks prezentačních CD <p><u>Aktivita č. 26</u> 5. Mainstreaming na horizontální i vertikální úrovni</p> <ul style="list-style-type: none">▪ 4 mainstreamingové semináře:<ul style="list-style-type: none">✓ 1. mainstreamingový seminář - 03/2009✓ 2. mainstreamingový seminář – 09/2009✓ 3. mainstreamingový seminář – 02/2010✓ 4. mainstreamingový seminář – 06/2010 <p><u>Aktivita č. 27</u> 6. Monitorování projektu – technické a finanční zprávy</p>
Základní škola Roudnice nad Labem, Jungmannova 660, okres Litoměřice, partner č. 8	PS 1, 2, 3, 4, 5, 6	<p><u>Aktivita č. 01</u> 1.1. Utvoření regionálního rozvojového partnerství RP BAD – ART fungujícího na principu společného rozhodování s cílem vytvořit regionální podpůrnou strukturu pro podporu systémového kariérového poradenství v Ústeckém kraji</p> <p><u>Aktivita č. 02</u> 1.2. Vytvoření učební pomůcky – „Elektronický katalog povolání“</p> <p><u>Aktivita č. 13</u> 2.3. Vytvoření speciálních poradenských pracovišť a vybudování tréninkového pracoviště pro praktickou ochutnávku nabízených oborů pro žáky v počátečním vzdělávání s krajskou působností a vytvoření kooperující sítě dalších poradenských pracovišť</p> <p><u>Aktivita č. 15</u> 2.3.2 Vytvoření kooperující sítě dalších poradenských pracovišť pro podporu kariérového poradenství</p> <p><u>Aktivita č. 16</u> 2.4. Vytvoření toolkitu poradenských programů pro cílovou skupinu žáků v počátečním vzdělávání pro podporu jejich kariérového rozhodování</p> <p><u>Aktivita č. 17</u> 2.5. Oslovení cílových skupin pro vstup do projektu dle harmonogramu projektu ve spolupráci s partnerskými organizacemi v Ústeckém kraji</p> <p><u>Aktivita č. 18</u></p>





		<p>2.6. Zahájení projektových, poradenských a diagnostických aktivit s cílovou skupinou <u>Aktivita č. 19</u> 2.6.1. Vstup cílových skupin do projektu a zahájení provozu speciálního poradenského a tréninkového pracoviště s krajskou působností a kooperující sítí dalších poradenských pracovišť <u>Aktivita č. 20</u> 2.6.2. Výběr a proškolení učitelů <u>Aktivita č. 21</u> 2.6.3 Pilotní ověření poradenského programu KARIÉRA <u>Aktivita č. 23</u> 2.8. Cyklus pracovních stáží učitelů v zahraničí <u>Aktivita č. 24</u> 3.1. Ustanovení řídicího týmu na strategické, koordinační a operativní úrovni <u>Aktivita č. 25</u> 4. Diseminace a publicita</p> <ul style="list-style-type: none">▪ 10 novinových článků:<ul style="list-style-type: none">✓ 1. článek - 09/2008✓ 2. článek - 10/2008✓ 3. článek - 01/2009✓ 4. článek - 03/2009✓ 5. článek - 04/2009✓ 6. článek - 05/2009✓ 7. článek - 06/2009✓ 8. článek - 11/2009✓ 9. článek - 01/2010✓ 10. článek - 07/2010▪ 1 reklamní spot o projektu▪ Internetové stránky projektu▪ 4 diseminační semináře:<ul style="list-style-type: none">✓ 1. diseminační seminář - 02/2009✓ 2. diseminační seminář - 08/2009✓ 3. diseminační seminář - 12/2009✓ 4. diseminační seminář - 04/2010▪ 1 závěrečná diseminační a evaluační konference▪ 100 ks prezentačních CD <p><u>Aktivita č. 26</u> 5. Mainstreaming na horizontální i vertikální úrovni</p> <ul style="list-style-type: none">▪ 4 mainstreamingové semináře:<ul style="list-style-type: none">✓ 1. mainstreamingový seminář - 03/2009✓ 2. mainstreamingový seminář - 09/2009✓ 3. mainstreamingový seminář -
--	--	--





		02/2010 ✓ 4.mainstreamingový seminář – 06/2010 <u>Aktivita č. 27</u> 6. Monitorování projektu – technické a finanční zprávy
Střední škola elektrotechniky a spojů, Ústí nad Labem - Stříbrníky, příspěvková organizace, partner č. 9	PS 1, 2, 3, 4, 5, 6	<u>Aktivita č. 01</u> 1.1. Utvoření regionálního rozvojového partnerství RP BAD – ART fungujícího na principu společného rozhodování s cílem vytvořit regionální podpůrnou strukturu pro podporu systémového kariérového poradenství v Ústeckém kraji <u>Aktivita č. 02</u> 1.2. Vytvoření učební pomůcky – „Elektronický katalog povolání“ <u>Aktivita č. 13</u> 2.3. Vytvoření speciálních poradenských pracovišť a vybudování tréninkového pracoviště pro praktickou ochutnávku nabízených oborů pro žáky v počátečním vzdělávání s krajskou působností a vytvoření kooperující sítě dalších poradenských pracovišť <u>Aktivita č. 15</u> 2.3.2 Vytvoření kooperující sítě dalších poradenských pracovišť pro podporu kariérového poradenství <u>Aktivita č. 16</u> 2.4. Vytvoření toolkitu poradenských programů pro cílovou skupinu žáků v počátečním vzdělávání pro podporu jejich kariérového rozhodování <u>Aktivita č. 17</u> 2.5. Oslovení cílových skupin pro vstup do projektu dle harmonogramu projektu ve spolupráci s partnerskými organizacemi v Ústeckém kraji <u>Aktivita č. 18</u> 2.6. Zahájení projektových, poradenských a diagnostických aktivit s cílovou skupinou <u>Aktivita č. 19</u> 2.6.1. Vstup cílových skupin do projektu a zahájení provozu speciálního poradenského a tréninkového pracoviště s krajskou působností a kooperující sítě dalších poradenských pracovišť <u>Aktivita č. 20</u> 2.6.2. Výběr a proškolení učitelů <u>Aktivita č. 21</u> 2.6.3 Pilotní ověření poradenského programu KARIÉRA <u>Aktivita č. 23</u> 2.8. Cyklus pracovních stáží učitelů v zahraničí <u>Aktivita č. 24</u> 3.1. Ustanovení řídicího týmu na strategické, koordinační a operativní úrovni <u>Aktivita č. 25</u> 4. Diseminace a publicita ▪ 10 novinových článků:





		<ul style="list-style-type: none">✓ 1. článek - 09/2008✓ 2. článek - 10/2008✓ 3. článek - 01/2009✓ 4. článek - 03/2009✓ 5. článek - 04/2009✓ 6. článek - 05/2009✓ 7. článek - 06/2009✓ 8. článek - 11/2009✓ 9. článek - 01/2010✓ 10. článek - 07/2010 <ul style="list-style-type: none">▪ 1 reklamní spot o projektu▪ Internetové stránky projektu▪ 4 diseminační semináře:<ul style="list-style-type: none">✓ 1. diseminační seminář - 02/2009✓ 2. diseminační seminář - 08/2009✓ 3. diseminační seminář - 12/2009✓ 4. diseminační seminář - 04/2010▪ 1 závěrečná diseminační a evaluační konference▪ 100 ks prezentačních CD <p><u>Aktivita č. 26</u> 5. Mainstreaming na horizontální i vertikální úrovni</p> <ul style="list-style-type: none">▪ 4 mainstreamingové semináře:<ul style="list-style-type: none">✓ 1. mainstreamingový seminář - 03/2009✓ 2. mainstreamingový seminář - 09/2009✓ 3. mainstreamingový seminář - 02/2010✓ 4. mainstreamingový seminář - 06/2010 <p><u>Aktivita č. 27</u> 6. Monitorování projektu – technické a finanční zprávy</p>
Základní škola Varnsdorf, náměstí E. Beneše 469, okres Děčín příspěvková organizace, partner č. 10	PS 1, 2, 3, 4, 5, 6	<p><u>Aktivita č. 01</u> 1.1. Utvoření regionálního rozvojového partnerství RP BAD – ART fungujícího na principu společného rozhodování s cílem vytvořit regionální podpůrnou strukturu pro podporu systémového kariérového poradenství v Ústeckém kraji</p> <p><u>Aktivita č. 02</u> 1.2. Vytvoření učební pomůcky – „Elektronický katalog povolání“</p> <p><u>Aktivita č. 13</u> 2.3. Vytvoření speciálních poradenských pracovišť a vybudování tréninkového pracoviště pro praktickou ochutnávku nabízených oborů pro žáky v počátečním vzdělávání s krajskou působností a vytvoření kooperující sítě dalších poradenských pracovišť</p> <p><u>Aktivita č. 15</u></p>





		<p>2.3.2 Vytvoření kooperující sítě dalších poradenských pracovišť pro podporu kariérového poradenství <u>Aktivita č. 16</u></p> <p>2.4. Vytvoření toolkitu poradenských programů pro cílovou skupinu žáků v počátečním vzdělávání pro podporu jejich kariérového rozhodování <u>Aktivita č. 17</u></p> <p>2.5. Oslovení cílových skupin pro vstup do projektu dle harmonogramu projektu ve spolupráci s partnerskými organizacemi v Ústeckém kraji <u>Aktivita č. 18</u></p> <p>2.6. Zahájení projektových, poradenských a diagnostických aktivit s cílovou skupinou <u>Aktivita č. 19</u></p> <p>2.6.1. Vstup cílových skupin do projektu a zahájení provozu speciálního poradenského a tréninkového pracoviště s krajskou působností a kooperující sítě dalších poradenských pracovišť <u>Aktivita č. 20</u></p> <p>2.6.2. Výběr a proškolení učitelů <u>Aktivita č. 21</u></p> <p>2.6.3 Pilotní ověření poradenského programu KARIÉRA <u>Aktivita č. 23</u></p> <p>2.8. Cyklus pracovních stáží učitelů v zahraničí <u>Aktivita č. 24</u></p> <p>3.1. Ustanovení řídicího týmu na strategické, koordinační a operativní úrovni <u>Aktivita č. 25</u></p> <p>4. Diseminace a publicita</p> <ul style="list-style-type: none">▪ 10 novinových článků:<ul style="list-style-type: none">✓ 1. článek - 09/2008✓ 2. článek - 10/2008✓ 3. článek - 01/2009✓ 4. článek - 03/2009✓ 5. článek - 04/2009✓ 6. článek - 05/2009✓ 7. článek - 06/2009✓ 8. článek - 11/2009✓ 9. článek - 01/2010✓ 10. článek - 07/2010▪ 1 reklamní spot o projektu▪ Internetové stránky projektu▪ 4 diseminační semináře:<ul style="list-style-type: none">✓ 1. diseminační seminář - 02/2009✓ 2. diseminační seminář - 08/2009✓ 3. diseminační seminář - 12/2009✓ 4. diseminační seminář - 04/2010▪ 1 závěrečná diseminační a evaluační konference
--	--	--





		<ul style="list-style-type: none">▪ 100 ks prezentačních CD <p><u>Aktivita č. 26</u> 5. Mainstreaming na horizontální i vertikální úrovni</p> <ul style="list-style-type: none">▪ 4 mainstreamingové semináře:✓ 1. mainstreamingový seminář - 03/2009✓ 2. mainstreamingový seminář - 09/2009✓ 3. mainstreamingový seminář - 02/2010✓ 4. mainstreamingový seminář - 06/2010 <p><u>Aktivita č. 27</u> 6. Monitorování projektu – technické a finanční zprávy</p>
Střední škola technická, Varnsdorf, Karolíny Světlé 2703, příspěvková organizace, partner č. 11	PS 1, 2, 3, 4, 5, 6	<p><u>Aktivita č. 01</u> 1.1. Utvoření regionálního rozvojového partnerství RP BAD – ART fungujícího na principu společného rozhodování s cílem vytvořit regionální podpůrnou strukturu pro podporu systémového kariérového poradenství v Ústeckém kraji</p> <p><u>Aktivita č. 02</u> 1.2. Vytvoření učební pomůcky – „Elektronický katalog povolání“</p> <p><u>Aktivita č. 13</u> 2.3. Vytvoření speciálních poradenských pracovišť a vybudování tréninkového pracoviště pro praktickou ochutnávku nabízených oborů pro žáky v počátečním vzdělávání s krajskou působností a vytvoření kooperující sítě dalších poradenských pracovišť</p> <p><u>Aktivita č. 15</u> 2.3.2 Vytvoření kooperující sítě dalších poradenských pracovišť pro podporu kariérového poradenství</p> <p><u>Aktivita č. 16</u> 2.4. Vytvoření toolkitu poradenských programů pro cílovou skupinu žáků v počátečním vzdělávání pro podporu jejich kariérového rozhodování</p> <p><u>Aktivita č. 17</u> 2.5. Oslovení cílových skupin pro vstup do projektu dle harmonogramu projektu ve spolupráci s partnerskými organizacemi v Ústeckém kraji</p> <p><u>Aktivita č. 18</u> 2.6. Zahájení projektových, poradenských a diagnostických aktivit s cílovou skupinou</p> <p><u>Aktivita č. 19</u> 2.6.1. Vstup cílových skupin do projektu a zahájení provozu speciálního poradenského a tréninkového pracoviště s krajskou působností a kooperující sítě dalších poradenských pracovišť</p> <p><u>Aktivita č. 20</u> 2.6.2. Výběr a proškolení učitelů</p> <p><u>Aktivita č. 21</u> 2.6.3 Pilotní ověření poradenského</p>





		<p>programu KARIÉRA</p> <p><u>Aktivita č. 23</u> 2.8. Cyklus pracovních stáží učitelů v zahraničí</p> <p><u>Aktivita č. 24</u> 3.1. Ustanovení řídicího týmu na strategické, koordinační a operativní úrovni</p> <p><u>Aktivita č. 25</u> 4. Diseminace a publicita</p> <ul style="list-style-type: none">▪ 10 novinových článků:<ul style="list-style-type: none">✓ 1. článek - 09/2008✓ 2. článek – 10/2008✓ 3. článek – 01/2009✓ 4. článek – 03/2009✓ 5. článek – 04/2009✓ 6. článek – 05/2009✓ 7. článek – 06/2009✓ 8. článek – 11/2009✓ 9. článek – 01/2010✓ 10. článek – 07/2010▪ 1 reklamní spot o projektu▪ Internetové stránky projektu▪ 4 diseminační semináře:<ul style="list-style-type: none">✓ 1.diseminační seminář - 02/2009✓ 2.diseminační seminář - 08/2009✓ 3.diseminační seminář - 12/2009✓ 4.diseminační seminář – 04/2010▪ 1 závěrečná diseminační a evaluační konference▪ 100 ks prezentačních CD <p><u>Aktivita č. 26</u> 5. Mainstreaming na horizontální i vertikální úrovni</p> <ul style="list-style-type: none">▪ 4 mainstreamingové semináře:<ul style="list-style-type: none">✓ 1.mainstreamingový seminář - 03/2009✓ 2.mainstreamingový seminář – 09/2009✓ 3.mainstreamingový seminář – 02/2010✓ 4.mainstreamingový seminář – 06/2010 <p><u>Aktivita č. 27</u> 6. Monitorování projektu – technické a finanční zprávy</p>
--	--	--





Popis předkladatele projektu a partnerů projektu včetně projektových zkušeností

Střední škola technická, Most – Velebudice, Dělnická 21, příspěvková organizace, předkladatel projektu



Střední škola technická, Most - Velebudice (SŠT) je školou, jejímž zřizovatelem je Ústecký kraj a má více než dvacetiletou zkušenost s výchovně-vzdělávací prací. Je to jedna z největších středních škol v České republice, která poskytuje vzdělávání cca 1 100 žákům. Střední škola technická, Most - Velebudice vzdělává nejen mládež v oborech středních odborných škol, středních odborných učilišť, ale i mládež s nedokončeným základním vzděláním, mládež obtížně uplatnitelnou na trhu práce a také silně rozvíjí vzdělávání dospělých. V současné době má SŠT oprávnění k poskytování středního odborného vzdělávání ve 23 učebních a studijních oborech v oblasti strojírenství, elektro, stavo a ekonomice. Je také jediným vzdělávacím zařízením v regionu, které má upravené učební osnovy pro žáky s nedokončeným základním vzděláním. Konkrétní seznam oborů lze nalézt na webové stránce školy - www.sstmost.cz. Skladbu učebních a studijních oborů škola obměňuje v souvislosti s potřebami trhu práce, kvalitou řídicího managementu i pedagogického sboru jí umožňuje podle požadavků úřadů práce v regionu realizovat potřebné rekvalifikační kurzy. Organizuje též různá školení zaměřená na zaměstnance firem, učitele a žáky jiných škol, prodejce materiálu apod., z oblasti stavebnictví, elektrotechniky, strojírenství a ekonomiky.

Hlavní činností Střední školy technické v Mostě - Velebudicích je výchova a vzdělávání mládeže v počátečním odborném vzdělávání. Na základě zahajovacích výkazů, které zpracovává SŠT pro MŠMT ČR, absolvovalo výchovu a vzdělávání v tomto vzdělávacím zařízení za poslední 4 roky celkem

4 284 žáků a to následovně:

Školní rok 2003/2004 - celkem 1 096 žáků

Školní rok 2004/2005 - celkem 1 119 žáků

Školní rok 2005/2006 - celkem 1 040 žáků

Školní rok 2006/2007 - celkem 1 029 žáků.





Předkladatel byl zapojen v následujících projektech:

1. Iniciativa Společenství EQUAL - CZ.04.4.09/4.1.00.4/0055. Hlavním cílem projektu NÁVRAT DO BUDOUCNOSTI bylo vytvořit a ověřit fungující regionální strukturu pro podporu systematického přístupu rovných příležitostí žen a mužů na pracovní trh v Ústeckém kraji, a tím přispět k zajištění jejich integrace na trh práce.

ESF OP RLZ:

2. PŘÍLEŽITOST - CZ.04.1.03/1.1.06.4/0011. Hlavním cílem projektu bylo poskytnout komplexní podporu uchazečům o zaměstnání, zvýšit jejich kvalifikaci, zprostředkovat pro ně pracovní umístění a tak přispět k zamezení růstu převážně dlouhodobé nezaměstnanosti.

3. VZDĚLÁVACÍ MODULY KRAJSKÉHO VZDĚLÁVACÍHO STŘEDISKA PRO NC TECHNOLOGIE - CZ.04.1.03/3.3.06.1/0038. Cílem projektu bylo zefektivnit systém vzdělávání v oblasti technických oborů, především pak NC technologie.

4. Výcvikový vzdělávací program pro neziskový sektor v oblasti projektové přípravy dalšího profesního vzdělávání - PROFI - CZ.04.1.03/3.3.06.1/0017. Hlavním cílem projektu bylo zvýšit připravenost nestátních neziskových organizací, školských zařízení a škol v tvorbě projektů na úseku lidských zdrojů a tak zvýšit absorpční kapacitu ÚK.

5. Komplexní program podpory vzdělávání žáků a studentů - Šance - CZ.04.1.03/3.1.15.3/0022. Hlavním cílem projektu bylo poskytnout komplexní podporu znevýhodněným žákům a studentům s kombinací handicapů (sociální, poruchy učení, poruchy chování apod.), kteří jsou ohroženi předčasným ukončením školní docházky v regionu Mostecká a Chomutovska.

INTERREG III A :

6. KOPERA - CZ.04.4.81/4.1.00.1/0011. Hlavním cílem projektu bylo vybudování přeshraničního odborného kooperačního svazu v oblasti RLZ pro svářečské technologie.

Základní škola Meziboří, J. A. Komenského 340, partner č. 1



Partner projektu bude zapojen do přípravy i realizace projektu ve všech jeho úrovních - strategická, koordinační i operativní úroveň. Partner bude zapojen do oslovení a výběru vhodné cílové skupiny pro vstup do programu, bude se podílet na vytvoření kooperující sítě dalších poradenských pracovišť, bude spolupracovat na vytvoření poradenského programu KARIÉRA a bude se podílet na pilotním ověření tohoto poradenského programu. Jeho významná úloha bude spočívat v jeho přímém zapojení





do pilotního ověřování vytvořeného programu na cílové skupině v kvantifikaci 40 žáků, včetně poskytování následné asistenční péče a poradenství. Taktéž se bude podílet na pracovních workshopech s relevantními zahraničními partnery k identifikaci nejlepších evropských příkladů - nástrojů pro podporu kariérového rozhodování.

Partner byl zapojen v následujících projektech:

rok 2006 - projekt Meziboří a Litvínovsko v prostoru a čase, v rámci rozvojového programu ve vzdělávání -Projekty škol - zavádění ICT do výuky;

rok 2008 - partnerská spolupráce v rámci rozvojového partnerství při realizaci Programu Iniciativy Společenství EQUAL pod názvem Síť pro vzdělávání a trénink v podnikání - INNOSTART.

Vzhledem ke skutečnosti, že partner je základní školou zařazenou MŠMT ČR do sítě škol a poskytuje vzdělávání žáků v rámci učebního plánu "Základní škola", domnívá se předkladatel projektu, že jeho relevantní zkušenosti s cílovou skupinou jsou více než dostatečné.

Základní škola Ústí nad Labem, Hlavní 193, příspěvková organizace, partner č. 2



Partner projektu bude zapojen do přípravy i realizace projektu ve všech jeho úrovních - strategická, koordinační i operativní úroveň. Partner bude zapojen do oslovení a výběru vhodné cílové skupiny pro vstup do programu, bude se podílet na vytvoření kooperující sítě dalších poradenských pracovišť, bude spolupracovat na

vytvoření poradenského programu KARIÉRA a bude se podílet na pilotním ověření tohoto poradenského programu. Jeho významná úloha bude spočívat v jeho přímém zapojení do pilotního ověřování vytvořeného programu na cílové skupině v kvantifikaci 50 žáků, včetně poskytování následné asistenční péče a poradenství. Taktéž se bude podílet na pracovních workshopech s relevantními zahraničními partnery k identifikaci nejlepších evropských příkladů - nástrojů pro podporu kariérového rozhodování.

Partner nemá významnější projektovou zkušenost v oblasti RLZ a jeho zapojení do RP BAD-ART bude příležitostí, jak posílit jeho projektové kompetence a zvýšit tak absorpční kapacitu evropských prostředků v budoucnosti a tak posílit neziskový sektor v Ústeckém kraji.

Vzhledem ke skutečnosti, že partner je základní školou zařazenou MŠMT ČR do sítě škol a poskytuje vzdělávání žáků v rámci učebního plánu "Základní škola", domnívá se předkladatel projektu, že jeho relevantní zkušenosti s cílovou skupinou jsou více než dostatečné.





Střední škola energetická a stavební, Chomutov, Na Průhoně 4800, příspěvková organizace, partner č. 3



Partner projektu bude zapojen do přípravy i realizace projektu ve všech jeho úrovních - strategická, koordinační i operativní úroveň. Partner bude zapojen do oslovení a výběru vhodné cílové skupiny pro vstup do programu, bude se podílet na vytvoření kooperující sítě dalších poradenských pracovišť, bude spolupracovat na vytvoření poradenského programu KARIÉRA a bude se podílet na pilotním ověření tohoto poradenského programu. Jeho významná úloha bude spočívat v jeho přímém zapojení do pilotního ověřování vytvořeného programu na cílové skupině v kvantifikaci 60 žáků, včetně poskytování následné asistenční péče a poradenství. Taktéž se bude podílet na pracovních workshopech s relevantními zahraničními partnery k identifikaci nejlepších evropských příkladů - nástrojů pro podporu kariérového rozhodování. Významná úloha tohoto partnera bude též spočívat ve spolupráci na evaluačních, diseminačních a mainstreamingových aktivitách.

Partner byl zapojen v následujících projektech:

ŘES 1 - Řízené elektropneumatické systémy; CZ.04.1.03/3.3.06.1/0042; 2 989 560,- Kč; Moderní systémy řízení, CZ.04.1.03/4.1.06.3/0027; projekt byl zaměřen na zavedení systému řízení organizace a její evaluace podle norem řady ISO 9000:2001; Zaučen v technickém oboru - ZvO I, CZ.04.1.03/1.1.06.1/0010; projekt zahrnuje tři šestiměsíční rekvalifikace zaměřené na odborné kompetence oboru zámečnick, elektrikář a elektrotechnická a instalatérská zařízení budov;

Zaučen v technickém oboru II, CZ.04.1.03/1.1.06.4/0029; návazný projekt na projekt ZavO I., tři šestiměsíční rekvalifikace zaměřené na odborné kompetence oboru zámečnick, elektrikář a elektrotechnická a instalatérská zařízení budov;

MULTICHANCE - systém pro podporu dalšího vzdělávání na integrovaných středních školách, CZ.04.1.03/3.1.15.2/0459; projekt zaměřený na systémy dalšího vzdělání na integrovaných školách;

Praxe v technických oborech - součást výuky, CZ.04.1.03/3.1.15.2/0213; projekt zaměřený na zlepšení organizace a průběhu praxí žáků technických oborů u potencionálních zaměstnavatelů;

Příprava specifického vzdělávacího modulu Začínáme podnikat v řemeslech, CZ.04.1.03/3.1.15.2/0193; projekt zaměřený na nadstavbové vzdělávání žáků odborné





školy pro vstup na trh práce jako samostatně výdělečné osoby - podpora podnikatelských aktivit;

Elektrotechnické standardy a certifikace, CZ.04.1.03/3.1.15.2/0103; projekt zaměřen na národní a mezinárodní certifikaci elektrotechnického vzdělávání;

MAGNET, CZ.04.1.03/2.1.25.2/2336; projekt zaměřen na rekvalifikační vzdělání uchazečů o zaměstnání v oblasti ICT, jazykových kompetencí a profesní orientace;

Šance, CZ.04.1.03/3.1.15.3/0022; hlavním cílem projektu je poskytnout komplexní podporu znevýhodněným žákům a studentům.

Střední škola energetická a stavební Chomutov, Na Průhoně 4800, příspěvková organizace (SŠEaS) je školou, jejímž zřizovatelem je Ústecký kraj. Základ školy tvoří střední škola energetická, která vznikla v roce 1951 jako středisko pro přípravu budoucích pracovníků české energetiky. K 1.9.2007 došlo ke spojení se střední školou stavební. SŠEaS Chomutov je školou komplexního typu. Má oprávnění k poskytování středního vzdělání s výučním listem a maturitní zkouškou ve skupině strojních, elektrotechnických a stavebních oborů a v oblasti požární techniky. Má 1024 žáků ve středním vzdělávání, 230 žáků ubytovaných na domově mládeže a zajišťuje cca 800 hlavních jídel (obědů). Teoretickou výuku provádí ve vlastních zařízeních, praktické vyučování ve vlastních dílnách, v dílnách na odloučených pracovištích (ČEZ a.s.) a na smluvních pracovištích zaměstnavatelů. Skladba oborů vzdělání je upravována a zaměřována podle požadavků trhu práce.

V současné době na škole pracuje školní poradenské středisko RaDoSt - Rada Dostupná Studentům, které má v kompetenci oblast výchovného poradenství, poradenství a prevenci sociálně negativních jevů a nově také tzv. kariérové poradenství. Základním cílem střediska je zajistit správný průběh vzdělání a pomoci ve správně volbě budoucího dalšího studia a povolání. Pracovníci střediska úzce spolupracují s výchovnými poradci základních škol a s PPP Ústeckého kraje.

SŠEaS je akreditovaným střediskem DVPP. Mimo další dílčí vzdělání pedagogických pracovníků (krátkodobé kurzy) je realizuje DVPP k výkonu specializovaných činností ICT koordinátorů a metodiků prevence.





Základní škola Chomutov, Na Příkopech 895, partner č. 4



Partner projektu bude zapojen do přípravy i realizace projektu ve všech jeho úrovních - strategická, koordinační i operativní úroveň. Partner bude zapojen do oslovení a výběru vhodné cílové skupiny pro vstup do programu, bude se podílet na vytvoření kooperující sítě dalších poradenských pracovišť, bude spolupracovat na vytvoření poradenského programu KARIÉRA a bude se podílet na pilotním ověření tohoto poradenského programu. Jeho významná úloha bude spočívat v jeho přímém zapojení do pilotního ověřování vytvořeného programu na cílové skupině v kvantifikaci 50 žáků, včetně poskytování následné asistenční péče a poradenství. Taktéž se bude podílet na pracovních workshopech s relevantními zahraničními partnery k identifikaci nejlepších evropských příkladů - nástrojů pro podporu kariérového rozhodování.

Partner projektu koordinuje projekt SVES II - Zvýšení přitažlivosti technického vzdělávání pro žáky základních škol, jehož cílem je využití zahraničních zkušeností při řešení této problematiky. Jeho zapojení do RP BAD-ART bude příležitostí, jak posílit jeho projektové kompetence a zvýšit tak absorpční kapacitu evropských prostředků v budoucnosti a tak posílit neziskový sektor v Ústeckém kraji. Vzhledem ke skutečnosti, že partner je základní školou zařazenou MŠMT ČR do sítě škol a poskytuje vzdělávání žáků v rámci učebního plánu "Základní škola", domnívá se předkladatel projektu, že jeho relevantní zkušenosti s cílovou skupinou jsou více než dostatečné.

Střední odborná škola a Střední odborné učiliště, Neklanova 1806, 413 26 Roudnice nad Labem, příspěvková organizace, partner č. 5



Partner projektu bude zapojen do přípravy i realizace projektu ve všech jeho úrovních - strategická, koordinační i operativní úroveň. Partner bude zapojen do oslovení a výběru vhodné cílové skupiny pro vstup do programu, bude se podílet na vytvoření kooperující sítě dalších poradenských pracovišť, bude spolupracovat na vytvoření poradenského programu KARIÉRA a bude se podílet na pilotním ověření tohoto





poradenského programu v kvantifikaci 50 žáků v počátečním vzdělávání včetně poskytování následné asistenční péče a poradenství. Taktéž se bude podílet na pracovních workshopech s relevantními zahraničními partnery k identifikaci nejlepších evropských příkladů - nástrojů pro podporu kariérového rozhodování.

Významná úloha tohoto partnera bude též spočívat ve spolupráci na evaluačních, diseminačních a mainstreamingových aktivitách.

Střední odborná škola a Střední odborné učiliště v Roudnici nad Labem je školou, jejímž zřizovatelem je Ústecký kraj a její hlavní náplní je výchova a vzdělávání žáků v počátečním vzdělávání. Nabízí široké spektrum učebních oborů pro žáky v počátečním vzdělávání. Skladba učebních oborů je upravována a zaměřována podle požadavků trhu práce. Vzhledem k této skutečnosti považuje předkladatel projektu zkušenosti partnera s cílovou skupinou za více než dostatečné.

Partner nemá významnější projektovou zkušenost v oblasti RLZ a jeho zapojení do RP BAD-ART bude příležitostí, jak posílit jeho projektové kompetence a zvýšit tak absorpční kapacitu evropských prostředků v budoucnosti a tak posílit neziskový sektor v Ústeckém kraji.

Soukromá střední škola pro marketing a ekonomiku podnikání s.r.o. Most, E. Basse 1142/9, 434 01 Most, partner č. 6



Partner projektu bude zapojen do přípravy i realizace projektu ve všech jeho úrovních - strategická, koordinační i operativní úroveň. Partner bude zapojen do oslovení a výběru vhodné cílové skupiny pro vstup do programu, bude se podílet na vytvoření kooperující sítě dalších poradenských pracovišť, bude spolupracovat na vytvoření poradenského programu KARIÉRA a bude se

podílet na pilotním ověření tohoto poradenského programu. Jeho významná úloha bude spočívat v jeho přímém zapojení do pilotního ověřování vytvořeného programu na cílové skupině v kvantifikaci 60 žáků, včetně poskytování následné asistenční péče a poradenství. Taktéž se bude podílet na pracovních workshopech s relevantními zahraničními partnery k identifikaci nejlepších evropských příkladů - nástrojů pro podporu kariérového rozhodování.

Významná úloha tohoto partnera bude též spočívat ve spolupráci na evaluačních, diseminačních, mainstreamingových aktivitách.





Partner má zkušenosti s realizací projektů Programu Iniciativy Společenství EQUAL - projekt INNOSTART - Komplexní program pro podporu podnikání osob ze znevýhodněných skupin v Ústeckém kraji, Tvá budoucnost a ESF OP RLZ - projekt ŠANCE. Dále škola realizovala projekt Small business, který byl financován v rámci ESF a byl zaměřen na podporu začínajících podnikatelů a na vytváření vzdělávacích a poradenských programů pro cílovou skupinu. Dále je škola zapojena do programu INET - Institut a sítě pro vzdělávání a trénink v oblasti podnikání - program Iniciativy Společenství EQUAL.

Soukromá střední škola pro marketing a ekonomiku podnikání s.r.o. Most (SSŠMEP) je soukromou střední školou, která vznikla v roce 1997 a její hlavní náplní je výchova a vzdělávání žáků v počátečním vzdělávání. Škola má bohaté projektové zkušenosti, je partnerem projektu INNOSTART - Komplexní program pro podporu podnikání osob ze znevýhodněných skupin v Ústeckém kraji - program Iniciativy Společenství EQUAL. Vzhledem k této skutečnosti považuje předkladatel projektu zkušenosti partnera s cílovou skupinou za více než dostatečné.

Základní škola, Most, Albrechtická 414, příspěvková organizace, partner č. 7

Partner projektu bude zapojen do přípravy i realizace projektu ve všech jeho úrovních - strategická, koordinační i operativní úroveň. Partner bude zapojen do oslovení a výběru



vhodné cílové skupiny pro vstup do programu, bude se podílet na vytvoření kooperující sítě dalších poradenských pracovišť, bude spolupracovat na vytvoření poradenského programu KARIÉRA a bude se podílet na pilotním ověření tohoto poradenského programu. Jeho významná úloha bude spočívat v jeho přímém zapojení do pilotního

ověřování vytvořeného programu na cílové skupině v kvantifikaci 50 žáků, včetně poskytování následné asistenční péče a poradenství. Taktéž se bude podílet na pracovních workshopech s relevantními zahraničními partnery k identifikaci nejlepších evropských příkladů - nástrojů pro podporu kariérového rozhodování.

Partner projektu má zkušenosti s realizací projektu: RLZ Phare 2006 - PROINTEGRA - Poradenský program pro žáky základních škol proti jejich sociálnímu vyloučení. Cílem projektu bylo omezit počet osob předčasně opouštějících školní docházku a rozvinout aktivní opatření proti jejich sociálnímu vyloučení. Cílovými skupinami byli žáci 8. a 9. tříd základních škol, příslušníci etnické menšiny, kteří byli ohroženi předčasným ukončením školní docházky, byli sociálně znevýhodněni a měli malou motivaci k dalšímu vzdělávání.





Zapojení do RP BAD-ART bude další příležitostí, jak posílit jeho projektové kompetence a zvýšit tak absorpční kapacitu evropských prostředků v budoucnosti a posílit neziskový sektor v Ústeckém kraji.

Vzhledem ke skutečnosti, že partner je základní školou zařazenou MŠMT ČR do sítě škol a poskytuje vzdělávání žáků v rámci učebního plánu "Základní škola", domnívá se předkladatel projektu, že jeho relevantní zkušenosti s cílovou skupinou jsou více než dostatečné.

Základní škola Roudnice nad Labem, Jungmannova 660, okres Litoměřice, partner č. 8

Partner projektu bude zapojen do přípravy i realizace projektu ve všech jeho úrovních -



strategická, koordinační i operativní úroveň. Partner bude zapojen do oslovení a výběru vhodné cílové skupiny pro vstup do programu, bude se podílet na vytvoření kooperující sítě dalších poradenských pracovišť, bude spolupracovat na vytvoření poradenského programu KARIÉRA a bude se podílet na pilotním ověření tohoto poradenského programu. Jeho významná úloha bude spočívat v jeho přímém zapojení do pilotního ověřování vytvořeného programu na cílové skupině v kvantifikaci 50 žáků, včetně poskytování následné asistenční péče a poradenství. Taktéž se bude podílet na pracovních workshopech s relevantními zahraničními partnery k identifikaci nejlepších evropských příkladů - nástrojů pro podporu kariérového rozhodování.

Partner nemá významnější projektovou zkušenost v oblasti RLZ a jeho zapojení do RP BAD-ART bude příležitostí, jak posílit jeho projektové kompetence a zvýšit tak absorpční kapacitu evropských prostředků v budoucnosti a tak posílit neziskový sektor v Ústeckém kraji.

Vzhledem ke skutečnosti, že partner je základní školou zařazenou MŠMT ČR do sítě škol a poskytuje vzdělávání žáků v rámci učebního plánu "Základní škola", domnívá se předkladatel projektu, že jeho relevantní zkušenosti s cílovou skupinou jsou více než dostatečné.



Střední škola elektrotechniky a spojení, Ústí nad Labem - Stříbrníky, příspěvková organizace, partner č. 9

Partner projektu bude zapojen do přípravy i realizace projektu ve všech jeho úrovních - strategická, koordinační i



operativní úroveň. Partner bude zapojen do oslovení a výběru vhodné cílové skupiny pro vstup do programu, bude se podílet na vytvoření kooperující sítě dalších poradenských pracovišť, bude spolupracovat na vytvoření poradenského programu KARIÉRA a bude se podílet na pilotním ověření tohoto poradenského programu. Jeho významná úloha bude spočívat v jeho přímém zapojení do pilotního ověřování vytvořeného programu na cílové skupině v kvantifikaci 60 žáků, včetně poskytování následné asistenční péče a poradenství. Taktéž se bude podílet na pracovních workshopech s relevantními zahraničními partnery k identifikaci nejlepších evropských příkladů - nástrojů pro podporu kariérového rozhodování.

Významná úloha tohoto partnera bude též spočívat ve spolupráci na evaluačních, diseminačních a mainstreamingových aktivitách.

Partner má zkušenosti z řady zrealizovaných projektů:

ESF OP RLZ - Vzdělaný pedagogický pracovník - správce sítě, zaměřený na odborné vzdělávání pedagogů, doplňování, rozšiřování a zvyšování kvalifikace v oblasti informačních a komunikačních technologií. Doba trvání projektu byla 21 měsíců, termín ukončení 30. 6. 2008. Cílem projektu bylo získání specifické kvalifikace odborných pedagogických pracovníků, které zvýší jejich znalosti a možnosti při využívání a implementaci nových technologií při zavádění a využívání PC sítí. Projekt představuje účinnou a systematickou podporu rozvoje dalšího profesního vzdělávání cílových skupin v dovednostech, které prohloubí a rozšíří jejich profesní kompetence, zasadí se o šíření progresivních forem, technik a metod dalšího profesního vzdělávání (elearning) a průběžné zvyšování kvalifikace těch, kteří vzdělávají a profesionální služby sami poskytují tj. pedagogů, ředitelů škol a dalších pracovníků ve školství a zároveň zvýšení jejich konkurenceschopnosti na trhu práce.

Škola v posledních letech realizovala celou řadu dalších projektů, podpořených z různých zdrojů např. projekt s názvem - Elektrotechnické vzdělávací centrum, financovaný ze SROP (poskytovatel MMR), zaměřený na vybavení 14 dílen odborného výcviku v elektrotechnických oborech a 1 počítačové učebny - poštovní obor. Doba trvání projektu 14 měsíců. Další projekty byly realizovány v rámci programu Socrates a to Sport and Technics a VOCEX Structures oba v trvání 12 měsíců a projekt v programu Leonardo da Vinci - 22 měsíců, který probíhá rovněž v současné době.

Střední škola elektrotechniky a spojů Ústí nad Labem je školou, jejímž zřizovatelem je Ústecký kraj a její hlavní náplní je výchova a vzdělávání žáků v počátečním vzdělávání. Nabízí široké spektrum učebních a studijních oborů pro žáky v počátečním vzdělávání. Skladba učebních oborů je upravována a zaměřována podle požadavků trhu práce. Vzhledem k této skutečnosti považuje předkladatel projektu zkušenosti partnera s cílovou skupinou za více než dostatečné.





Základní škola Varnsdorf, náměstí E. Beneše 469, okres Děčín příspěvková organizace, partner č. 10



Partner projektu bude zapojen do přípravy i realizace projektu ve všech jeho úrovních - strategická, koordinační i operativní úroveň. Partner bude zapojen do oslovení a výběru vhodné cílové skupiny pro vstup do programu, bude se podílet na vytvoření kooperující sítě dalších poradenských pracovišť, bude spolupracovat na vytvoření poradenského programu KARIÉRA a bude se podílet na pilotním ověření tohoto poradenského programu. Jeho významná úloha bude spočívat v jeho přímém zapojení do pilotního ověřování vytvořeného programu na cílové skupině v kvantifikaci 50 žáků, včetně poskytování následné asistenční péče a poradenství. Taktéž se bude podílet na pracovních workshopech s relevantními zahraničními partnery k identifikaci nejlepších evropských příkladů - nástrojů pro podporu kariérového rozhodování.

Partner má zkušenosti s realizací projektů v oblasti grantových programů MŠMT ČR, Ústeckého kraje a Nadace partnerství ČEZ.

Vzhledem ke skutečnosti, že partner je základní školou zařazenou MŠMT ČR do sítě škol a poskytuje vzdělávání žáků v rámci učebního plánu "Základní škola", domnívá se předkladatel projektu, že jeho relevantní zkušenosti s cílovou skupinou jsou více než dostatečné. Partner také spolupracuje s Junior Achievement na profesním zaměření žáků v počátečním vzdělávání a na správném výběru školy pro cílovou skupinu.

Střední škola technická, Varnsdorf, Karolíny Světlé 2703, příspěvková organizace, partner č. 11



Partner projektu bude zapojen do přípravy i realizace projektu ve všech jeho úrovních - strategická, koordinační i operativní úroveň. Partner bude zapojen do oslovení a výběru vhodné cílové skupiny pro vstup do programu, bude se podílet na vytvoření kooperující sítě dalších poradenských pracovišť, bude spolupracovat na vytvoření poradenského programu KARIÉRA a bude se podílet na pilotním ověření tohoto poradenského programu v kvantifikaci 60 žáků v počátečním vzdělávání včetně poskytování následné asistenční péče a poradenství. Taktéž se bude podílet na pracovních workshopech s relevantními zahraničními partnery k identifikaci nejlepších evropských příkladů - nástrojů pro podporu kariérového rozhodování.





Významná úloha tohoto partnera bude též spočívat ve spolupráci na evaluačních, diseminačních a mainstreamingových aktivitách.

Partner projektu má zkušenosti s realizací níže uvedených projektů:

EQUAL - Kompas - program podpory a aktivace vlastních schopností uchazeče o zaměstnání bez středního vzdělání obtížně uplatnitelných na trhu práce.

Comenius - přes společné řemeslo najít společnou řeč - mezinárodní projekt učňů oboru truhlář (ČR a SRN).

Modernizace výuky a dílen pro strojní obrábění kovů - vybavení školy pro praktickou a teoretickou výuku CNC obráběcích strojů.

Interdisciplinární vzdělávání pedagogů technických oborů - zpracování výukových materiálů a jejich ověření při proškolení pedagogických pracovníků partnerů projektu.

Tvorba a realizace vzdělávacích programů - tvorba a realizace vzdělávacích programů pro všechny zájemce o další vzdělávání v oblasti CAD/CAM technologií.

Středisko dalšího profesního vzdělávání - vybudování školícího střediska a školících materiálů v oblasti CAD/CAM technologií.

Střední škola technická ve Varnsdorfu je střední školou, jejímž zřizovatelem je Ústecký kraj a její hlavní náplní je výchova a vzdělávání žáků v počátečním vzdělávání.

Nabízí široké spektrum učebních a studijních oborů pro žáky v počátečním vzdělávání.

Skladba učebních oborů je upravována a zaměřována podle požadavků trhu práce.





Jednání Rady Rozvojového partnerství BAD-ART – strategická úroveň

- Vrcholným orgánem RP BAD-ART na strategické úrovni bude Rada RP, která bude reprezentována představiteli partnerských organizací zapojených do projektu. Základním dokumentem upravujícím přijímání rozhodnutí RP BAD-ART bude Statut, který bude schválen na prvním jednání Rady RP.
- Jednání Rady RP BAD - ART se bude konat nejméně 2x ročně. Jednání svolává předseda Rady RP BAD - ART.
- Jednání Rady RP BAD - ART se svolává písemně nebo jinak dohodnutým způsobem komunikace tak, aby její členové obdrželi pozvánku 15 dnů před jednáním.
- Předseda může svolat radu mimořádně i v jiném termínu a je povinen tak učinit na požádání alespoň tří členů Rady RP BAD - ART.
- Rada rozhoduje na základě principu společného rozhodování.
- Každý člen Rady RP BAD - ART disponuje při hlasování jedním hlasem.
- Rada bude usnášeníschopná při alespoň poloviční účasti svých členů.
- Při hlasování rozhoduje prostá většina, při rovnosti hlasů rozhoduje předseda.
- Rada rozhoduje o členství v RP BAD - ART, schvaluje plán projektové činnosti, dává doporučení pro řízení projektu a vykonává jeho vnitřní kontrolu na základě zprávy o dosavadním průběhu projektu.
- Za vypracování zprávy o dosavadním průběhu projektu je zodpovědná koordinující instituce, která zajistí její zaslání všem členům Rady RP BAD - ART s pozvánkou na jednání.
- Z každého jednání Rady RP BAD - ART bude pořízen písemný zápis, který následně obdrží všichni členové Rady RP BAD - ART prostřednictvím elektronické pošty. Za pořízení a rozeslání zápisu z jednání zodpovídá koordinující instituce.



1. jednání Rady RP BAD-ART	Datum a hodina konání: 28. srpen 2008 v 10.00 hodin Místo konání: prostory Střední školy technické v Mostě – Velebudicích, zasedací místnost, 5. patro AB
2. jednání Rady RP BAD-ART	Březen 2009
3. jednání Rady RP BAD-ART	Září 2009
4. jednání Rady RP BAD-ART	Duben 2010

Fotodokumentace z 1. jednání Rady RP BAD-ART ze dne 28.8.2008



Jednání Rozvojového partnerství BAD-ART na koordinační a operativní úrovni

Předkladatel projektu vytvoří rozvojové partnerství BAD-ART 12-ti škol Ústeckého kraje, za účelem spojení sil při řešení úkolů vytvořit systémový rámec pro poskytování kariérového poradenství v Ústeckém kraji. V RP BAD-ART budou zastoupeny vzdělávací instituce pro vytvoření programové nabídky pro cílové skupiny a pro realizaci klíčových aktivit. RP BAD-ART bude fungovat na principu společného rozhodování. Pracovní skupiny budou mít k dispozici garanty pracovních skupin, kteří budou odpovědní za organizaci a přípravu jednání PS a administraci jejich činností. Garanti pracovních skupin budou pracovat jako administrátoři projektů u příjemce grantu - viz rozpočet projektu. Každá pracovní skupina bude mít vedoucího pracovní skupiny, který bude odpovídat za obsahový rámec vytvořených produktů. O utvoření týmu a jejich práce budou vedeny písemné záznamy. Prostředkem pro pracovní

jednání budou zrealizované semináře s partnery projektu a expertními pracovníky v počtu 10 kusů a to následovně:

1. seminář	Datum a hodina konání: 8. září 2008 v 10.00 hodin Místo konání: prostory Střední školy technické v Mostě – Velebudicích, salonek
2. seminář	Listopad 2008
3. seminář	Leden 2009
4. seminář	Březen 2009
5. seminář	Červen 2009
6. seminář	Září 2009
7. seminář	Listopad 2009
8. seminář	Leden 2010
9. seminář	Březen 2010
10. seminář	Červen 2010

Fotodokumentace z 1. semináře ze dne 8.9.2008





V rámci realizace projektu „KARIÉRA“ předkladatel projektu zrealizuje ve spolupráci s partnery projektu **4 diseminační semináře**:

1. diseminační seminář	Únor 2009
2. diseminační seminář	Srpen 2009
3. diseminační seminář	Prosinec 2009
4. diseminační seminář	Duben 2010

V rámci realizace projektu „KARIÉRA“ předkladatel projektu ve spolupráci s partnery projektu zrealizuje **4 mainstreamingové semináře**:

1. mainstreamingový seminář	Březen 2009
2. mainstreamingový seminář	Září 2009
3. mainstreamingový seminář	Únor 2010
4. mainstreamingový seminář	Červen 2010

V závěrečném měsíci realizace projektu „KARIÉRA“ předkladatel projektu ve spolupráci s partnery projektu zrealizuje **1 závěrečnou diseminační a evaluační konferenci – červenec 2010**. Závěrečnou diseminační a evaluační konferenci plánuje předkladatel projektu zrealizovat jako jednodenní v centru města Mostu. K účasti na konferenci budou přizváni zástupci dalších základních a středních škol v Ústeckém kraji a organizace, zabývající se kariérovým poradenstvím žáků v počátečním vzdělávání.

